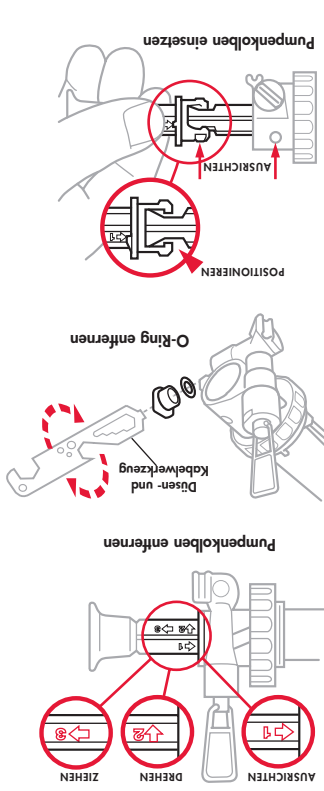




- WARTUNG DER PUMPE**
1. Entfernen Sie die Muffe der Brennstoffleitung.
 2. Entfernen Sie den O-Ring mit dem Düsensicherheitsabstand zu den Pumpenköpfen.
 3. Prüfen Sie den O-Ring, und ersetzen Sie ihn falls nötig.
 4. Schmieren Sie das Pumpenlager. Verwenden Sie hierzu einen Tropfen Pumpenöl oder ein mineralisches Öl.
 5. Setzen Sie den Pumpenkolben ein. Richten Sie die Plempen des Plempenkörpers auf den Plempen des Plempenkörpers aus.
 - Drücken Sie den Plempenkolben/die Muffe in die Pumpe, bis er/sie einrastet.

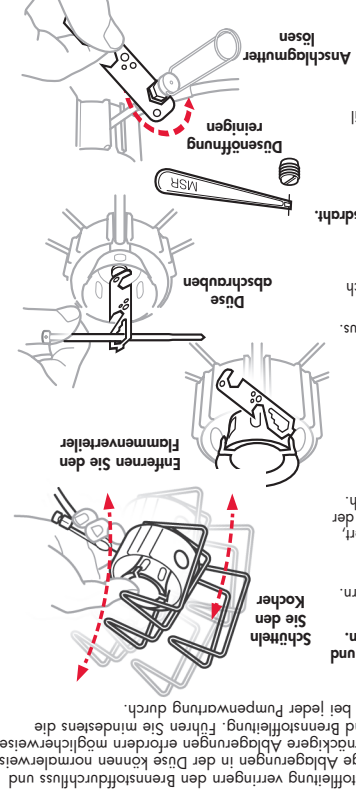


WARTUNG DER PUMPE

- WARTUNG**
- AUSTAUSCHEN DES O-RINGS DER BRENNSTOFFLEITUNG**
1. Entfernen Sie die Muffe der Brennstoffleitung.
 2. Entfernen Sie den O-Ring mit dem Düsensicherheitsabstand zu den Pumpenköpfen.
 3. Prüfen Sie den O-Ring, und ersetzen Sie ihn falls nötig.
 4. Schmieren Sie das Pumpenlager. Verwenden Sie hierzu einen Tropfen Pumpenöl oder ein mineralisches Öl.
 5. Setzen Sie den Pumpenkolben ein. Richten Sie die Plempen des Plempenkörpers auf den Plempen des Plempenkörpers aus.
 - Drücken Sie den Plempenkolben/die Muffe in die Pumpe, bis er/sie einrastet.
- AUSTAUSCHEN DER PUMPENDICHTUNG**
1. Entfernen Sie die Plempenmuffe.
 2. Entfernen Sie die Plempenmuffe.
 3. Entfernen Sie die Plempenmuffe.
 4. Entfernen Sie die Plempenmuffe.
- REINIGEN DER DÜSE UND DES FLAMMENREGELVENTILS**
1. Entfernen Sie die Düse mit dem Düsensicherheitsabstand zu den Pumpenköpfen.
 2. Entfernen Sie die Düse mit dem Düsensicherheitsabstand zu den Pumpenköpfen.
 3. Entfernen Sie die Düse mit dem Düsensicherheitsabstand zu den Pumpenköpfen.
 4. Entfernen Sie die Düse mit dem Düsensicherheitsabstand zu den Pumpenköpfen.

WARTUNG

- WARTUNG DES KOCHERS**
1. Halten Sie den Griff des Flammenreglers über das DragonFly-Reinigungswerkzeug.
 2. Spülen Sie die Benzinhöhle aus.
 3. Entfernen Sie die Düse mit dem Düsensicherheitsabstand zu den Pumpenköpfen.
 4. Entfernen Sie die Düse mit dem Düsensicherheitsabstand zu den Pumpenköpfen.
 5. Entfernen Sie die Düse mit dem Düsensicherheitsabstand zu den Pumpenköpfen.
 6. Entfernen Sie die Düse mit dem Düsensicherheitsabstand zu den Pumpenköpfen.
 7. Reinigen Sie das geölte Ende des Flammenreglers mit dem Düsensicherheitsabstand zu den Pumpenköpfen.



WARTUNG DES KOCHERS

- WARTUNG DES KOCHERS**
1. Entfernen Sie den alten Filter der Brennstoffleitung mit einer Sicherheitsnadel.
 2. Legen Sie den neuen weißen Brennstofffilter auf eine harte Oberfläche.
 3. Entfernen Sie die Plempenmuffe.
 4. Entfernen Sie die Plempenmuffe.
 5. Entfernen Sie die Plempenmuffe.
 6. Entfernen Sie die Plempenmuffe.
 7. Reinigen Sie das geölte Ende des Flammenreglers mit dem Düsensicherheitsabstand zu den Pumpenköpfen.
 8. Halten Sie den Griff des Flammenreglers über das DragonFly-Reinigungswerkzeug.
 9. Klappen Sie die Plempenmuffe um, um die Benzinhöhle auszuspülen.
 10. Spülen Sie die Benzinhöhle aus.
 11. Spülen Sie die Benzinhöhle aus.
 12. Bauen Sie den Kocher wieder zusammen.

WARTUNG DES KOCHERS

GEBRAUCHS-ANLEITUNG



MSR
MOUNTAIN SAFETY RESEARCH

DRAGONFLY®

WARTUNG

Verwenden Sie den Kocher nicht: (1) wenn Sie diese Gebrauchsanleitung noch nicht gelesen und vollständig verstanden haben; (2) wenn Sie nicht bereit sind, einen brennenden und/oder heißen Kocher ständig zu überwachen; (3) wenn Brennstoff austritt; oder (4) wenn Sie bemerken, dass der Kocher nicht in einwandfreiem Zustand ist oder die Umgebung so beschaffen ist, dass die Verwendung des Kochers mit offener Flamme gefährlich ist. Werden diese Anweisungen nicht befolgt, kann eine Situation entstehen, die zu Feuer, Verbrennungen, schweren Verletzungen oder gar zum Tod führt.

Dieser Kocher ist nur zum Zubereiten von Nahrungsmitteln und Kochen von Wasser im Freien (d. h. nicht in geschlossenen Räumen jeglicher Art, auch nicht im Zelt) vorgesehen. Verwenden Sie ihn niemals zu einem anderen Zweck. Die Verwendung des Kochers in einem geschlossenen Raum oder zu einem anderen Zweck als dem Erhitzen von Wasser oder Mahlzeiten kann Feuer, Verbrennungen oder schwere Verletzungen bis hin zum Tod verursachen.

Verlegen Sie den Kocher nur gemäß und im Rahmen dieser Gebrauchsanleitung. Verändern Sie nichts am Kocher. Durch das nicht vorschriftsgemäße Zerlegen oder Verändern des Kochers verfällt die Garantie. Darüber hinaus entstehen hieraus möglicherweise gefährliche Situationen, die Feuer, Verbrennungen, schwere Verletzungen oder sogar den Tod zur Folge haben können.

Verwenden Sie den Kocher nicht, wenn Teile fehlen oder beschädigt sind, und verwenden Sie keine Ersatzteile, die nicht speziell für Ihr Kochermodell geeignet sind. Durch die Verwendung des Kochers mit fehlenden oder beschädigten Teilen oder mit Teilen, die nicht speziell für das Kochermodell geeignet sind, entstehen möglicherweise gefährliche Situationen, die Feuer, Verbrennungen und schwere Verletzungen zur Folge haben und sogar tödlich sein können.

Stellen Sie den Kocher stets auf einer soliden, stabilen, ebenen Fläche auf, um ein Umkippen/Verschütten zu vermeiden. Ein Umkippen des Kochers kann Feuer, Verbrennungen und Verletzungen bis hin zum Tod verursachen.

Cascade Designs, Inc. gewährt lediglich eine Garantie für die Verwendung von korrekt dimensioniertem Kochgeschirr der Marke MSR®. Die Verwendung von Kochgeschirr einer anderen Marke erfolgt auf eigene Gefahr.

NUR ZUR VERWENDUNG IM FREIEN

Weitere Informationen erhalten Sie von
Cascade Designs, Inc.
4000 First Avenue South, Seattle, WA 98134 USA
Telefon: 800 531 95 31 (gebührenfrei innerhalb der USA) oder +1 (206) 505 95 00
www.msrgear.com

GEFAHR



KOHLLENMONOXID-, FEUER- und EXPLOSIONSGEFAHR

Das Verwenden von Kochern und Brennstoffen birgt ernsthafte Gefahren. Unbeabsichtigt verursachtes Feuer, Explosionen und falsche Verwendung können Sachschäden und schwere Verbrennungen verursachen und zum Tod führen. Sie sind für Ihre eigene Sicherheit und die Sicherheit der Mitreisenden in Ihrer Gruppe verantwortlich. Handeln Sie verantwortungsbewusst.

Dieser Kocher darf NUR IM FREIEN verwendet werden. Verwenden Sie den Kocher nicht im Zelt, im Auto, in Gebäuden oder in anderen geschlossenen Bereichen. Dieser Kocher verbraucht Sauerstoff und erzeugt giftiges und geruchloses Kohlenmonoxid. Dieser Kocher kann in der Nähe befindliche brennbare Materialien sowie entflammare Flüssigkeiten oder Dämpfe entzünden. Bei Verwendung des Kochers in einem geschlossenen Raum kann es zu schweren Verbrennungen oder zum Tod kommen.

Halten Sie Kocher bzw. Brennstoffflasche von anderen Wärmequellen fern. Verwenden Sie niemals einen Outback Oven™ oder Kochgeschirr mit einem Durchmesser von mehr als 25 cm. Die Verwendung von zu großem Kochgeschirr kann eine Überhitzung der Brennstoffflasche verursachen. Ein Überhitzen der Brennstoffflasche führt zur Explosion und unter Umständen zu schweren Verbrennungen oder zum Tod.

Der Kocher darf nicht von Kindern verwendet werden. Kinder müssen einen Mindestabstand von drei Metern zum Kocher und zum Kochbereich einhalten und stets beaufsichtigt werden.

Verwenden Sie diesen Kocher erst, nachdem Sie ALLE Anweisungen und Warnhinweise in dieser Anleitung GELESEN UND VERSTANDEN haben. Die Nichtbeachtung von Warnhinweisen und Anweisungen kann zu Sachschäden, ernsthaften Verletzungen und zum Tod führen.

FEHLERBEHEBUNG

Problem	Grund	Lösung
Auslaufender Brennstoff	Beschädigte oder fehlende Pumpendichtung	Pumpendichtung ersetzen
An der Verbindung zwischen Pumpe und Brennstoffflasche	Beschädigter oder fehlender O-Ring der Brennstoffleitung	O-Ring der Brennstoffleitung ersetzen
An der Verbindung zwischen Pumpe und Brennstoffleitung	Beschädigter oder fehlender O-Ring des Regelventils	O-Ring des Regelventils ersetzen
Am Schaft des Regelventils	Verstopftes Rückschlagventil	Hohlraum des Rückschlagventils reinigen
In der Kammer des Pumpenkolbens	Schlechte Brennstoffleistung	
Pumpe setzt Brennstoffflasche nicht unter Druck	Grund	Lösung
	Lockere oder nicht korrekt eingepasste Pumpe	Pumpe fest auf die Brennstoffflasche schrauben
	Beschädigtes Pumpenlager	Pumpenlager ersetzen
Pumpenkolben lässt sich schwer stoßen	Trockenes Pumpenlager	Pumpenlager schmieren
Unregelmäßige gelbe Flammen	Unzureichendes Vorheizen	Schritt 4 wiederholen
Schwache Flamme	Zu wenig Druck in der Brennstoffflasche	Pumpenkolben stoßen
Lange Kochzeiten	Verstopfte Düse oder Brennstoffleitung	Düse und Brennstoffleitung reinigen
Schwache Flamme in höheren Lagen	Ungenügende Luftzufuhr	Windschutz leicht öffnen

INFORMATIONEN ZUM BRENNSTOFF

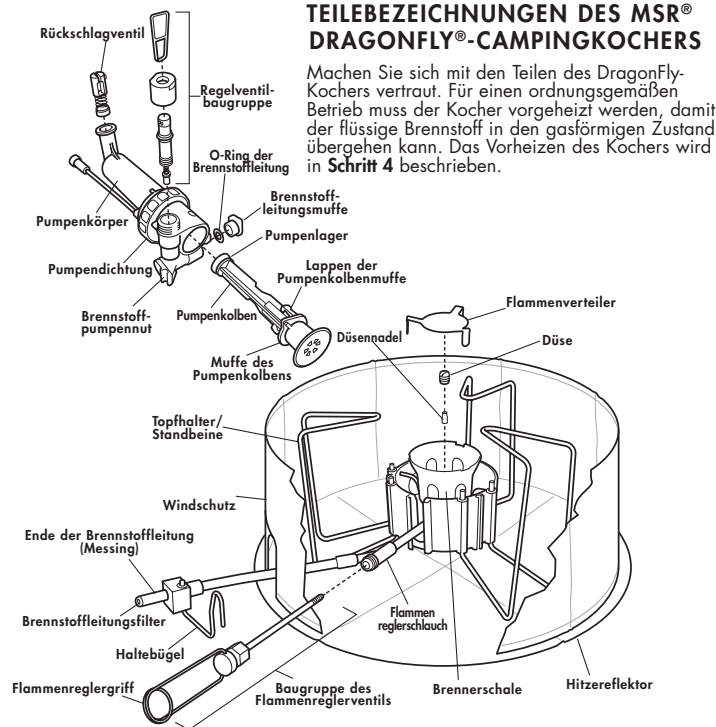
Der DragonFly-Kocher verbrennt unter Verwendung zweier austauschbarer Düsen verschiedene Brennstoffarten.

1. Die DG-Düse wird mit Reinbenzin und bleifreiem Autobenzin verwendet. Diese Düse ist werkseitig im Kocher installiert.
2. Die DK-Düse ist für Petroleum, Düsenbrennstoff und Diesel vorgesehen. Diese Düse ist im Ersatzteilkit des Kochers enthalten. Informationen zum Austauschen der Düsen finden Sie unter „Reinigen der Düse und des Flammenreglerventils“.

Verwenden Sie MSR® SuperFuel™ (Reinbenzin), um optimale Ergebnisse zu erzielen. Es bietet die höchste Qualität für Ihren Kocher. Verwenden Sie ausschließlich bleifreies Benzin. Die Verwendung von anderem Brennstoff als MSR® SuperFuel™ Reinbenzin kann schnell zur Verstopfung des Kochers führen und häufiges Reinigen der Düse und der Brennstoffleitung erfordern. Bleifreies Autobenzin verringert die Lebensdauer des Kochers. Die folgende Tabelle zeigt, wie die verschiedenen Brennstoffe in anderen Ländern bezeichnet werden.

Weitere Informationen über Brennstoffbezeichnungen und den sicheren Transport des Kochers finden Sie unter www.msrgear.com.

USA/UK/Kanada	Deutschland/Schweiz	Japan	Frankreich	Niederlande	Spanien
White Gas, Naphtha	Kocherbenzin, Reinbenzin	ホワイトガソリン	Pétrole à brûler, Essence C	Wasbenzine	Bencina blanca
Unleaded Auto Gas	Autobenzin	ガソリン	Essence sans plomb	Benzine	Gasolina sin plomo
Kerosene	Petroleum	灯油	Kérosène	Petroleum Lampolie	Parafina
Diesel	Diesel	軽油	Diesel	Diesel	Diesel



TEILEBEZEICHNUNGEN DES MSR® DRAGONFLY®-CAMPINGKOCHERS

Machen Sie sich mit den Teilen des DragonFly-Kochers vertraut. Für einen ordnungsgemäßen Betrieb muss der Kocher vorgeheizt werden, damit der flüssige Brennstoff in den gasförmigen Zustand übergehen kann. Das Vorheizen des Kochers wird in Schritt 4 beschrieben.

GEBRAUCHSANLEITUNG DES DRAGONFLY-KOCHERS

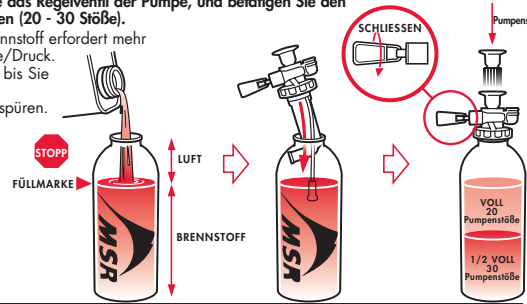
Um schwere oder tödliche Verletzungen zu vermeiden, sollten Sie diesen Kocher erst verwenden, nachdem Sie ALLE Anweisungen und Warnhinweise in dieser Anleitung GELESEN UND VERSTANDEN haben.

1 BRENNSTOFFFLASCHE VORBEREITEN

Der DragonFly-Kocher wird mit zwei austauschbaren Düsen geliefert und kann deshalb verschiedene Brennstoffarten verbrennen. Informationen über die Verwendung der Düsen mit dem dazugehörigen Brennstoff finden Sie unter *Brennstoffinformationen*.

- Füllen Sie die Brennstoffflasche nur bis zur Füllmarke.**
Der Luftraum ist für die Ausdehnung des Brennstoffs erforderlich.
- Führen Sie die Pumpe in die Brennstoffflasche ein, und befestigen Sie sie.**
- Schließen Sie das Regelventil der Pumpe, und betätigen Sie den Pumpenkolben (20 - 30 Stöße).**

Weniger Brennstoff erfordert mehr Pumpenstöße/Druck. Pumpen Sie, bis Sie einen festen Widerstand spüren.



⚠️ WARNUNG

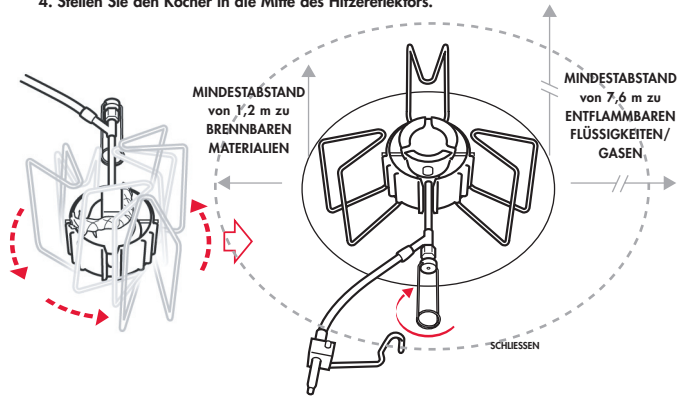
Verwenden Sie ausschließlich MSR-Brennstoffflaschen. Nicht von MSR stammende Brennstoffflaschen können Brennstoff verlieren, der sich entzündet und Feuer, Verbrennungen und schwere Verletzungen bis hin zum Tod verursachen kann. Kinder von Kocher und Brennstoff fernhalten. Cascade Designs, Inc. empfiehlt einen Mindestabstand von drei Metern. Lassen Sie einen brennenden oder heißen Kocher niemals unbeaufsichtigt. Durch einen unbeaufsichtigten Kocher kann ein Feuer ausbrechen. Darüber hinaus besteht Verbrennungs-, Verletzungs- sowie Lebensgefahr für Kinder, Tiere und unachtsame Personen. Seien Sie besonders vorsichtig, wenn Sie den Kocher bei Minustemperaturen verwenden. Bei Minustemperaturen kann eine Verhärtung der O-Ringe zum Austrreten von Brennstoff führen. Prüfen Sie den Kocher stets vor und nach dem Druckaufbau in der Brennstoffflasche, dem Vorheizen und dem Anzünden auf Brennstofflecks. Die Verwendung eines undichten Kochers kann Feuer, Verbrennungen sowie schwere und sogar tödliche Verletzungen zur Folge haben.

⚠️ WARNUNG

Verwenden Sie den Kocher nicht: (1) wenn Sie diese Gebrauchsanleitung noch nicht gelesen und vollständig verstanden haben; (2) wenn Sie nicht bereit sind, einen brennenden und/oder heißen Kocher ständig zu überwachen; (3) wenn Brennstoff austritt; oder (4) wenn Sie bemerken, dass der Kocher nicht in einwandfreiem Zustand ist oder die Umgebung so beschaffen ist, dass die Verwendung des Kochers mit offener Flamme gefährlich ist. Werden diese Anweisungen nicht befolgt, kann eine Situation entstehen, die zu Feuer, Verbrennungen, schweren Verletzungen oder gar zum Tod führt.

2 AUFSTELLEN DES KOCHERS

- Öffnen Sie die 3 Topfhalter/Standbeine.
- Drehen Sie den Brenner und die Brennstoffleitung in die richtige Position.
- Klappen Sie das Flammenreglerventil aus.
Schließen Sie das Flammenreglerventil.
- Stellen Sie den Kocher in die Mitte des Hitzereflektors.

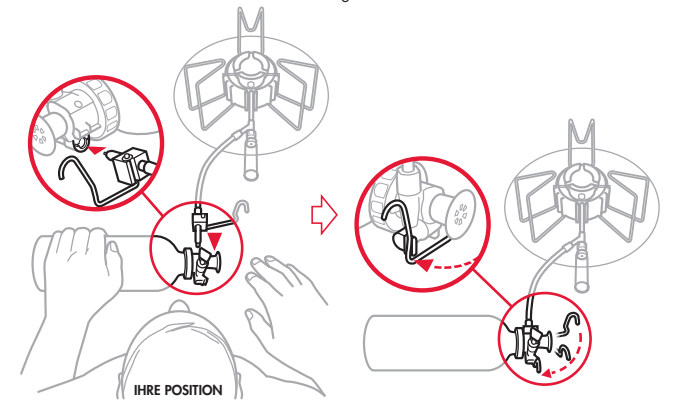


⚠️ WARNUNG

Halten Sie einen Mindestabstand von 1,2 Metern zwischen brennbarem Material und dem brennenden Kocher bzw. einem Kocher ein, der gerade angezündet wird. Halten Sie einen Mindestabstand von 7,6 Metern zwischen entflammaren Flüssigkeiten oder Dämpfen und dem brennenden Kocher bzw. einem Kocher ein, der gerade angezündet wird. Dieser Kocher kann brennbare Materialien sowie entflammare Flüssigkeiten und Dämpfe entzünden, was zu Feuer, Verbrennungen und schweren Verletzungen bis hin zum Tod führen kann. Dieser Kocher ist nur zum Zubereiten von Nahrungsmitteln und Kochen von Wasser im Freien (d. h. nicht in geschlossenen Räumen jeglicher Art, auch nicht im Zelt) vorgesehen. Verwenden Sie ihn niemals zu einem anderen Zweck. Die Verwendung des Kochers in einem geschlossenen Raum oder zu einem anderen Zweck als dem Erhitzen von Wasser oder Mahlzeiten kann Feuer, Verbrennungen oder schwere Verletzungen bis hin zum Tod zur Folge haben.

3 ANSCHLIESSEN DES KOCHERS UND DER PUMPE

- Schmieren Sie das Messingende der Brennstoffleitung mit Speichel oder Öl ein.
- Stecken Sie das Messingende der Brennstoffleitung vollständig in die Pumpe.
Legen Sie die Brennstoffflasche auf die Seite, so dass das Regelventil der Pumpe nach oben zeigt.
- Befestigen Sie den Haltebügel an der Brennstoffpumpennut.
Ziehen Sie die Brennstoffleitung aus Sicherheitsgründen vorsichtig gerade.
Die Brennstoffflasche muss so weit wie möglich vom Kocher entfernt sein.

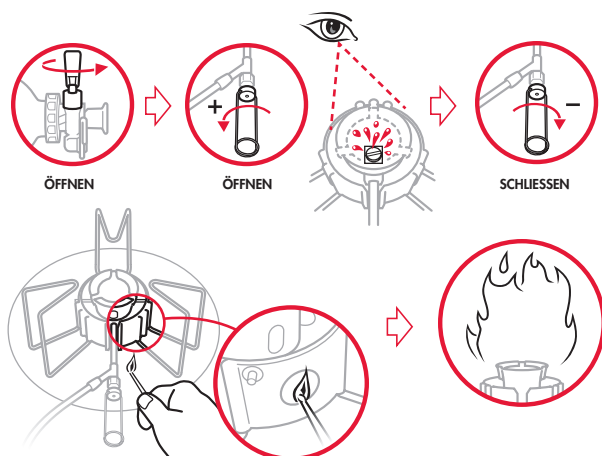


⚠️ WARNUNG

Kontrollieren Sie vor jeder Verwendung, dass sich kein Brennstoff auf der Brennstoffflasche, Pumpe, Brennstoffleitung oder dem Brenner bzw. unter dem Brenner oder in der nächsten Umgebung befindet. Zünden Sie den Kocher nicht an, wenn Sie Brennstoff sehen oder riechen. Siehe Fehlerbehebung. Die Verwendung des Kochers bei ausgefallenem bzw. auslaufendem Brennstoff kann zur Entzündung des Brennstoffs führen, was Feuer, Verbrennungen und schwere Verletzungen bis hin zum Tod verursachen kann. Lösen Sie niemals die Brennstoffleitung, Pumpe oder Brennstoffflasche, wenn der Kocher in Betrieb bzw. erwärmt ist oder sich in der Nähe einer offenen Flamme befindet. Lösen Sie niemals die Brennstoffleitung, Pumpe oder Brennstoffflasche bei geöffnetem Regelventil (d. h. Brennstoff fließt durch). Das Lösen der Brennstoffleitung, der Pumpe oder der Brennstoffflasche, während der Kocher brennt, erwärmt ist oder sich in der Nähe einer offenen Flamme befindet bzw. bei geöffnetem Regelventil (d. h. Brennstoff fließt durch) kann das Auslaufen oder Verschütten von Brennstoff verursachen. Auslaufender oder verschütteter Brennstoff kann sich entzünden und Feuer, Verbrennungen und schwere Verletzungen bis hin zum Tod verursachen.

4 VORHEIZEN DES KOCHERS

- Drehen Sie das Regelventil der Pumpe auf der Brennstoffflasche, bis es vollständig geöffnet ist.
- Lassen Sie einen halben Löffel Brennstoff durch die Düse fließen.
Öffnen Sie dazu das Flammenreglerventil.
- Schließen Sie das Flammenreglerventil.
- Zünden Sie den Initialbrennstoff am Docht an.
Eine kurzzeitige fußballgroße Flamme ist normal.

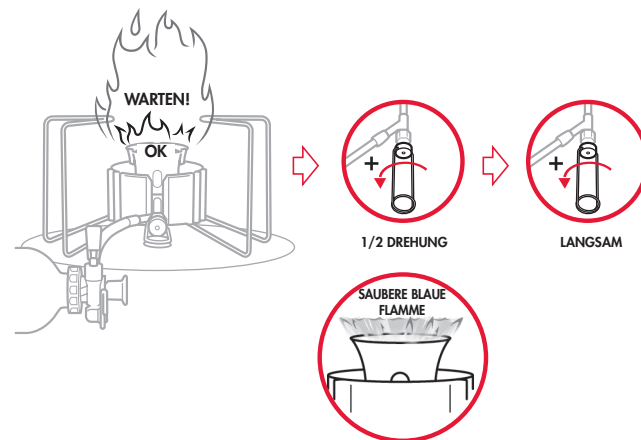


⚠️ WARNUNG

Halten Sie Kopf und Körper beim Vorheizen, Anzünden oder Kochen nicht über den Kocher. Aufgrund der offenen Flamme des Kochers besteht Feuer-, Verbrennungs-, Verletzungs- und sogar Lebensgefahr, wenn Sie Ihren Kopf oder Körper über den Kocher halten. Verwenden Sie beim Vorheizen niemals zu viel Brennstoff. Die Verwendung von zu viel Brennstoff beim Vorheizen kann Leckagen oder Brennstoffverschüttungen verursachen, die Feuer, Verbrennungen und schwere Verletzungen bis hin zum Tod verursachen können.

5 ANZÜNDEN DES KOCHERS

- Warten Sie, bis sich die Vorheizflamme wieder verkleinert hat (ca. 2 Minuten).
Wenn die Flamme ausgeht, warten Sie vor dem erneuten Anzünden 5 Minuten, damit der Kocher abkühlen kann.
- Öffnen Sie das Flammenreglerventil mit einer halben Drehung, und warten Sie, bis sich eine gleichmäßige blaue Flamme bildet.
- Drehen Sie das Flammenreglerventil langsam auf, um Brennstoff- und Hitzezufuhr zu erhöhen.

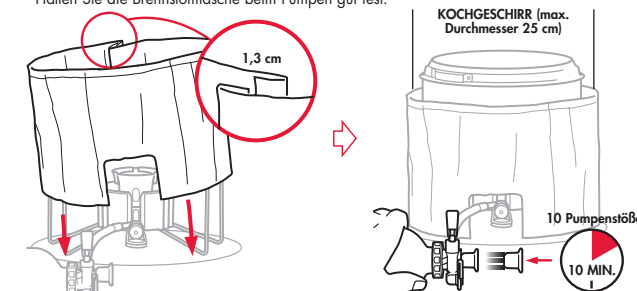


⚠️ WARNUNG

Zünden Sie niemals einen warmen Kocher erneut an. Löschen Sie stets die Flamme des Kochers, und lassen Sie ihn mindestens fünf Minuten abkühlen, bevor Sie ihn erneut anzünden. Beim erneuten Anzünden eines noch warmen Kochers kann eine Stichflamme entstehen, die Feuer, Verbrennungen und schwere Verletzungen bis hin zum Tod verursachen kann. Bewegen Sie niemals einen brennenden oder heißen Kocher. Löschen Sie stets die Flamme des Kochers, und lassen Sie ihn mindestens fünf Minuten abkühlen, bevor Sie ihn bewegen. Das Bewegen eines brennenden oder heißen Kochers kann Feuer, Verbrennungen und schwere Verletzungen bis hin zum Tod verursachen.

6 VERWENDEN DES KOCHERS ZUM KOCHEN

- Stellen Sie den Windschutz auf.
Fallen Sie die Enden des Windschutzes zusammen. Bei einem Abstand von ca. 2,5 cm zwischen Windschutz und Topf erzielen Sie eine optimale Leistung. Verwenden Sie den Windschutz bei jedem Wetter, um immer eine optimale Brennleistung zu erzielen.
- Stellen Sie einen Topf auf den Kocher.
- Erhalten Sie den Druck in der Brennstoffflasche aufrecht.
Mit ca. 10 Pumpenstößen alle 10 Minuten erhalten Sie den Druck aufrecht. Halten Sie die Brennstoffflasche beim Pumpen gut fest.



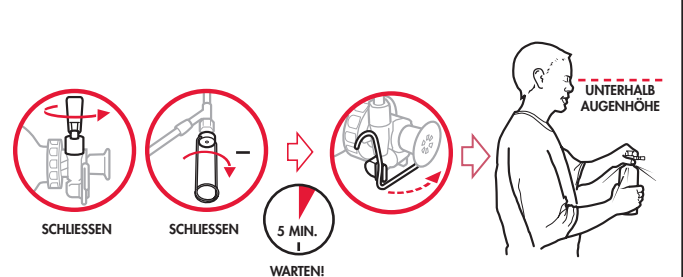
⚠️ WARNUNG

Bewahren Sie die Brennstoffflasche in sicherer Entfernung zum Brenner und anderen Wärmequellen auf. Positionieren Sie die angeschlossene Brennstoffflasche möglichst weit vom Brenner entfernt. Wird die Flasche in der Nähe des Brenners oder einer anderen Wärmequelle verwendet, kann dies die Explosion der Brennstoffflasche, Feuer, Verbrennungen und Verletzungen bis hin zum Tod zur Folge haben. Platzieren Sie den Windschutz niemals um die Brennstoffflasche. Verwenden Sie nur Kochgeschirr mit einem Durchmesser von höchstens 25 cm. Stellen Sie niemals mehrere Kocher gemeinsam auf, und betreiben Sie niemals mehrere Kocher gleichzeitig. Stellen Sie niemals leere oder trockene Töpfe auf den brennenden Kocher. Verwenden Sie nur von MSR® hergestellte Hitzereflektoren oder Flammenverteiler. Wird einer der hier genannten Punkte bei der Verwendung des Kochers nicht berücksichtigt, kann dies die Explosion der Brennstoffflasche, Feuer, Verbrennungen und schwere Verletzungen bis hin zum Tod verursachen. Verwenden Sie nur korrekt dimensioniertes Kochgeschirr und kein Kochgeschirr, das für den Kocher (besonders für die Topfhalter) nicht geeignet ist (wie Kochgeschirr mit konvexem oder konkavem Boden, bestimmtes emailliertes Kochgeschirr usw.). Die Verwendung von nicht korrekt dimensioniertem oder ungeeignetem Kochgeschirr kann eine Instabilität des Kochgeschirrs und/oder des Kochers zur Folge haben. Heißes Kochgeschirr oder dessen Inhalt kann bei Verschütten zu Feuer, Verbrennungen sowie zu schweren und sogar tödlichen Verletzungen führen. Cascade Designs, Inc. gewährt lediglich eine Garantie für die Verwendung von korrekt dimensioniertem Kochgeschirr der Marke MSR®. Die Verwendung von Kochgeschirr einer anderen Marke erfolgt auf eigene Gefahr.

7 AUSSCHALTEN DES KOCHERS

- Schließen Sie das Regelventil der Pumpe auf der Brennstoffflasche.
Der restliche Brennstoff brennt mit kleiner Flamme einige Minuten weiter.
- Schließen Sie das Flammenreglerventil am Kocher.
Warten Sie nach dem Erlöschen der Flamme 5 Minuten, bis der Kocher abgekühlt ist.
- Lockern Sie den Haltebügel, und ziehen Sie die Brennstoffleitung aus der Pumpe.
- Lassen Sie den Druck aus der Flasche entweichen, und verpacken Sie den Kocher.
Halten Sie die Brennstoffflasche aufrecht und in sicherer Entfernung von Ihrem Gesicht und allen Wärme- und Zündquellen.
Drehen Sie die Pumpe langsam auf, um den Druck aus der Brennstoffflasche entweichen zu lassen.

Wenn kein Druck mehr auf der Brennstoffflasche ist, kann die Pumpe beim Transport in der Flasche verbleiben. Die Pumpe kann auch ausgebaut und durch den Brennstoffflaschen-Verschluss ersetzt werden.



⚠️ WARNUNG

Bewahren Sie die Brennstoffflasche stets fest verschlossen außer Reichweite von Kindern auf. Die Lagerung der Brennstoffflasche mit nicht fest verschlossenem Verschluss bzw. in Reichweite von Kindern kann dazu führen, dass Kinder an die Brennstoffflasche und deren Inhalt gelangen. Der Kontakt mit dem Flascheninhalt, ob durch Berührung oder Schlucken, kann Vergiftungen und schwere Verletzungen bis hin zum Tod verursachen. Bewahren Sie die Brennstoffflasche stets an einem gut belüfteten Ort fern von allen möglichen Wärme- oder Zündquellen wie z. B. Heizkessel, Herd, Zündflamme oder Heizung auf. Die Aufbewahrung der Flasche in der Nähe jeglicher Wärme- oder Zündquellen kann Explosionen und somit Feuer, Verbrennungen und schwere Verletzungen bis hin zum Tod verursachen.