



ÚDRŽBA VARIČE

5. Vytáhněte přívodní trubicí paliva.

Vytáhněte lanku z přívodní trubice paliva. Lanku, která kládou odpor, lze uvolnit běžným množstvím prostředkem. (Např. přípravek WD-40™, olejem na manžetu pumpy apod.)

Lanko očistěte.

Celé lanko zasuňte zpět do přívodní trubice paliva.

Lanko 20krát v rozsahu 13 cm zasuňte a vyčistěte.

6. Propíchněte přívodní trubicí paliva.

Vytáhněte lanku.

Zasuňte přívodní trubicí paliva do pumpy a láhev na palivo a zajištěte aretační páčku.

Pomocí 15 silacem natáčívejte láhev na palivo.

Zcela otevřete regulační ventil pumpy a palivovou trubicí propíchněte proudem paliva do vhodné nádoby. (Třyska není vznicen.)

VAROVÁNÍ: Chraňte před zdrotí!

Zavřete regulační ventil a odstraňte přívodní trubicí paliva.

Po propíchnutí palivo bezpečným způsobem zlikvidujte.

7. Sestavte vaříč.

Pokud se výkon vaříče stále nelepší, zopakujte kroky 4 až 6.

ÚKLADE VYČIŠTĚNÍ TRUBICE PALIVA

- Vyměňte usměrňovač plamene.
- Pomocí nástroje pro trysku a lanku vystroubujte trysku.
- Vyměňte trysku a pohyblivou jehlu.
- Drtákem pro čištění trysky vyčistěte uši trysky.

ČIŠTĚNÍ TRYSKY POMOCÍ POHYBLIVÉ JEHLY

- Uzavřete regulační ventil pumpy a počkejte 5 minut, než vaříč vychladne.
- Zatřepěte vaříčem nahoru a dolů.
- Předehřete a zapalte vaříč.

Pokud se výkon vaříče nezlepší, důkladně trysku a přívodní trubicí paliva vyčistěte.

Usazeniny v trysce a v přívodní trubicí paliva snižují přítok paliva a tím i výkon vaříče. Menší usazeniny v trysce lze odstranit pomocí pohyblivé jehly. Velké námosy usazenin mohou vyžadovat důkladné vyčištění trysky a přívodní trubice paliva. Následující údržbu provádějte nejméně jednou ročně nebo pokždé, když provedíte údržbu pumpy.

ŘEŠENÍ POTÍŽÍ

Problém	Příčina	Řešení
Unikající palivo		
V místě spojení pumpy s láhví na palivo	Poškozené či chybějící těsnění pumpy	Vyměňte těsnění pumpy
V místě spojení pumpy a přívodní trubice paliva	Poškozený či chybějící O-kroužek v přívodní trubicí paliva	Vyměňte O-kroužek v přívodní trubicí paliva
V místě díky regulačního ventilu	Poškozený či chybějící O-kroužek regulačního ventilu	Vyměňte O-kroužek regulačního ventilu
V komoře pístu pumpy	Neprůchodný zpětný ventil	Vyčistěte dutinu zpětného ventilu

Problém	Příčina	Řešení
Slabý výkon		
Kalisavé žluté plameny	Nesprávné předehřetí	Zopakujte postup předehřetí vaříče
Pumpa netlakuje láhev na palivo	Poškozená manžeta pumpy	Vyměňte manžetu pumpy
Obilné sřačování pístu	Suchá manžeta pumpy	Promazte manžetu pumpy
Zmenšené plameny	Nizký tlak v láhvi na palivo	Sřaďte opakovaně píst
Dlouhá doba varu	Zanesená tryska nebo zanesená přívodní trubicí paliva	Vyčistěte trysku a přívodní trubicí paliva
Zmenšené plameny ve vyšší nadmořské výšce	Nedostatečný přívod vzduchu	Mimě pootevřete závětl.

INFORMACE O PALIVU

Vaříč XGK EX™ spouje různé druhy paliva pomocí dvou vyměnitelných trysek.

- Tryska GK je určena pro technický benzín, petrole, bezolovatý benzín a letecký benzín. Tato tryska je na vaříči nainstalována již při výrobě.
- Tryska X je určena pro tryskové palivo a naftu. Tato tryska je součástí sady příslušenství, která se dodává zároveň s vaříčem.

Pro optimální výkon používejte pouze technický benzín MSR® SuperFuel™. Jedná se o palivo nejvyšší kvality, které je pro vaříč k dispozici. Použití jiných paliv než technického benzínu MSR SuperFuel povede k rychlému zanesení vaříče, což bude vyžadovat častější čištění trysky a přívodní trubice paliva.

Tabulka paliv uvedená níže vám napomůže s výběrem paliva při cestách do zahraničí. Nepoužívejte olivnatá paliva.

Další informace o mezinárodních názvech paliv naleznete na webových stránkách www.MSRGEAR.com.

USA / Velká Británie / Kanada	Německo / Švýcarsko	Japonsko	Francie	Holandsko	Španělsko
White gas/ Naphtha	Kocherbenzin/ Reinbenzin	ホワイトガソリン	Pétrole à brúler/ Essence C	Wasbenzine	Bencina blanca
Kerosene	Petroleum Kerosin	灯油	Pétrole	Petroleum Lampolie	Parafina
Unleaded auto gas	Autobenzin	ガソリン	Essence sans plomb	Benzine	Gasolina sin plomo
Diesel	Diesel	軽油	Diesel	Diesel	Diesel

! NEBEZPEČÍ

OXID UHELNATÝ, NEBEZPEČÍ POŽÁRU A VÝBUCHU

S používáním tohoto vaříče a paliva jsou spojena vážná nebezpečí. Náhodné vznicení, exploze a nesprávné použití mohou způsobit smrt, vážné popáleniny a poškození majetku. Za vlastní bezpečnost a bezpečnost osob ve svém okolí zodpovídáte sami. Postupujte prosím opatrně a s rozvahou.

Vaříč je určen POUZE K VENKOVNÍMU POUŽITÍ. Vaříč nikdy nepoužívejte ve stanu, stanové předstínce, autě, budovách nebo v jiných uzavřených prostorách. Vaříč spotřebovává kyslík a produkuje plynný oxid uhelnatý, který je jedovatý a bez zápachu. Vaříč může snadno zapálit hořlavé materiály nebo hořlavé kapaliny či výpary ve svém okolí. Pokud používáte tento vaříč v uzavřeném prostoru, můžete být usmrceni nebo utrpět vážné popáleniny.

Vaříč a láhev na palivo uchovávejte stranou od ostatních zdrojů tepla. Nikdy nepoužívejte nádoby nebo Outback Oven™ o průměru větším než 25 centimetrů (10 palců). Příliš velká nádoba může způsobit přehřívání láhve na palivo. Pokud vystavíte láhev na palivo vysokým teplotám, exploduje, a můžete být usmrceni nebo utrpět vážné popáleniny.

Nikdy nedovolte dětem manipulovat s tímto vaříčem. Děti udržujte ve vzdálenosti minimálně 3 metry od vaříče a prostoru pro vaření, a mějte je neustále pod dohledem.

Před zahájením používání se DÚKLADNĚ SEZNAMTE s tímto návodem, PŘEČTĚTE SI VŠECHNY pokyny a všechna varování a ŘÍDTE se jimi. Pokud některá varování nebo pokyny nedodržíte, může dojít ke škodám na majetku, vážným zraněním či smrti.

! VAROVÁNÍ

Nepokoušejte se používat tento vaříč: (1) dřívě, než si přečtete návod k obsluze a plně mu porozumíte, (2) nejste-li připraveni nebo schopni po celou dobu dohlížet na zapálený a/nebo horký vaříč, (3) zpozorujete-li unikající palivo, (4) zjistíte-li jakýkoliv stav systému vaříče nebo okolního prostředí, v jehož důsledku by mohl být provoz zařízení s otevřeným ohněm nebezpečný. Nedodržení těchto instrukcí může způsobit nebezpečnou situaci a následný požár, popálení, vážné zranění nebo smrt.

Tento vaříč je určen pouze k vaření vody a přípravě jídla v otevřeném prostoru (tj. nikoliv v uzavřených prostorách jakéhokoli druhu, např. stanech) - nikdy jej nepoužívejte k jakýmkoli jiným účelům. Použití vaříče v jakémkoli uzavřeném prostoru, nebo k jiným účelům, než je vaření vody nebo příprava jídla, může způsobit požár, popálení, vážné zranění nebo smrt.

Nikdy nerozebírejte vaříč jiným způsobem, než jaký je popsán v těchto pokynech. Vaříč nijak neupravujte. Rozebírání nebo úpravy vaříče, prováděné jakýmkoli způsobem, který neodpovídá těmto pokynům, zruší jeho záruční dobu a může způsobit nebezpečnou situaci, při níž může dojít k požáru, popálení, vážnému zranění nebo smrti.

Nepoužívejte vaříč s chybějícími nebo poškozenými součástmi, nebo s náhradními díly, které nejsou výslovně určeny pro váš typ vaříče. Použití vaříče s chybějícími nebo poškozenými součástmi nebo s náhradními díly, které nejsou výslovně určeny pro váš typ vaříče, může způsobit nebezpečnou situaci, při níž může dojít k požáru, popálení, vážnému zranění nebo smrti.

Aby nedošlo k převrnutí vaříče a úniku paliva, použijte jej vždy na pevném, stabilním a rovném povrchu. Převrzení vaříče může způsobit nebezpečnou situaci, při níž může dojít k požáru, popálení, vážnému zranění nebo smrti.

Společnost Cascade Designs, Inc. zaručuje pouze použití náležitě dimenzovaných nádob značky MSR® - použití nádob jiných značek než MSR® je na vlastní riziko a rozhodnutí uživatele.

URČENO POUZE PRO VENKOVNÍ POUŽITÍ

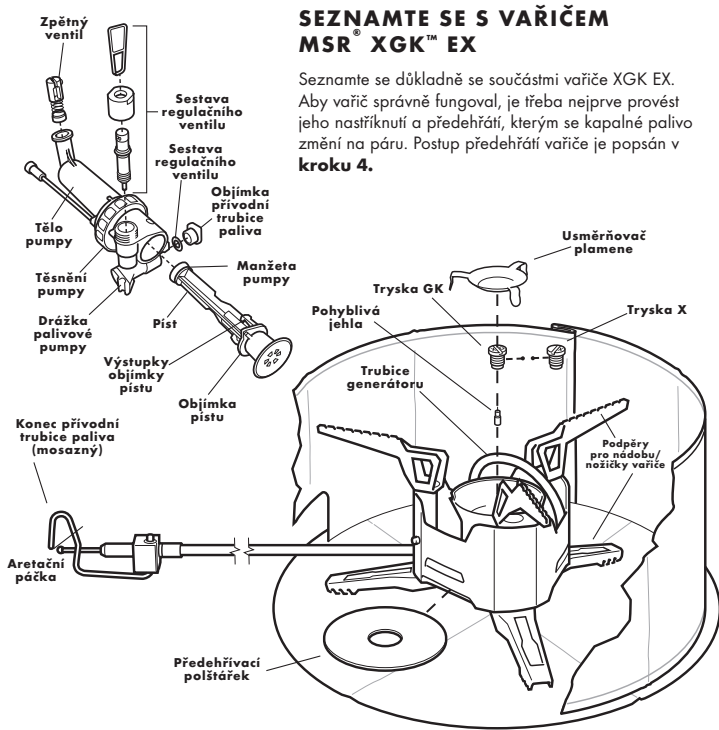
Kontaktní údaje pro servis a informace o produktech

Cascade Designs, Inc.
4000 First Avenue South, Seattle, WA 98134 U.S.A.
Telefon: 800 531 9531 nebo 206 505 9500
www.msrgear.com

ART# 119324-3 | CZ

NÁVOD K OBSLUZE

XGK™ EX



VAROVÁNÍ

Nepoužívejte tento vaříč: (1) dříve, než si přečtete návod k obsluze a plně mu porozumíte, (2) nejste-li připraveni nebo schopni po celou dobu dohlížet na zapálený a/nebo horký vaříč, (3) zpozorujete-li unikající palivo, (4) zjistíte-li jakýkoliv stav systému vaříče nebo okolního prostředí, v jehož důsledku by mohl být provoz zařízení s otevřeným ohněm nebezpečný. Nedodržení těchto instrukcí může způsobit nebezpečnou situaci a následný požár, popálení, vážné zranění nebo smrt.

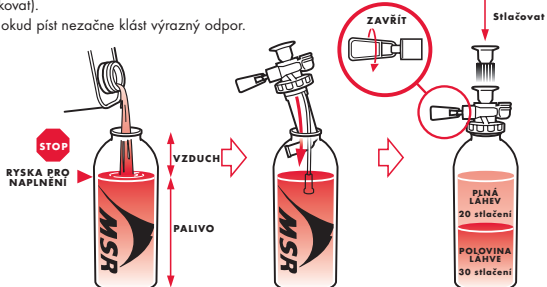
NÁVOD K OBSLUZE VARIČE XGK™ EX

Abyste předešli usmrčení nebo vážnému úrazu, před používáním vaříče se DŮKLADNĚ SEZNAMTE s tímto návodem, PŘEČTĚTE SI VŠECHNY pokyny a všechna varování a ŘÍDTE se jimi.

1 PŘÍPRAVA LÁHVE NA PALIVO

Vaříč XGK EX se dodává se dvěma vyměnitelnými tryskami, což umožňuje použití různých paliv. Abyste pro daný typ paliva vždy instalovali správnou trysku, prostudujte si *Informace o palivu*.

- 1. Láhev na palivo naplňte pouze do výše označené ryskou.**
V láhvi je třeba ponechat prázdné místo pro expanzi paliva.
- 2. Do láhve na palivo vložte pumpu a pevně utáhněte.**
- 3. Zavřete regulační ventil pumpy a potom stlačte píst (20-30 stlačení).**
Čím méně je v láhvi paliva, tím větší počet stlačení pístu bude třeba provést (tím více bude třeba láhev natlakovat). Pumpujte, dokud píst nezačne klást výrazný odpor.

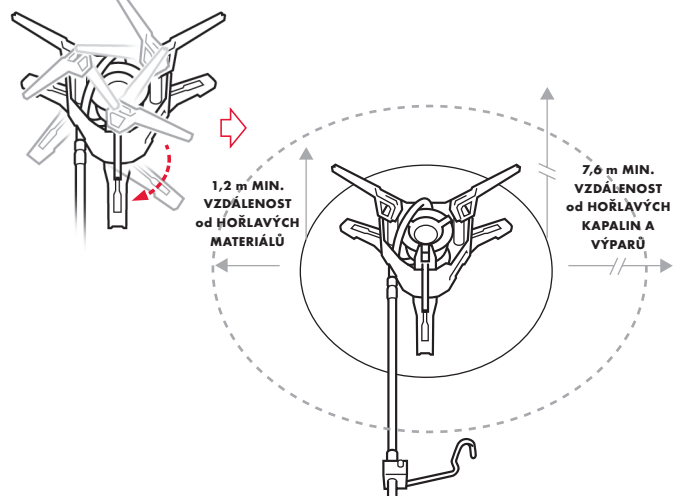


VAROVÁNÍ

Používejte pouze láhev na palivo MSR®. Z jiných láhví na palivo (nevyrobených společností MSR®) může unikát palivo a způsobit požár, popálení, vážné zranění nebo smrt. Vaříč i palivo chraňte před dětmi - společnost Cascade Designs, Inc. doporučuje udržovat děti v bezpečné vzdálenosti nejméně 3 metry. Zapálený či horký vaříč nikdy nenechávejte bez dozoru. Vaříč bez dozoru může způsobit požár a/nebo situaci, v níž by mohlo dojít k popálení, poranění nebo usmrčení dětí, zvířat nebo neopatrných osob. Při poklesu teploty pod bod mrazu používejte vaříč s maximální opatrností. Při teplotách pod bodem mrazu mohou těsnící O-kroužky ztuhnout a způsobit únik paliva. Před a po tlakování láhve na palivo, předehřívání vaříče a jeho zapálení vždy zkontrolujte, zda nedochází k úniku paliva. Použití vaříče, z něhož uniká palivo, může způsobit požár, popálení, vážné zranění nebo smrt.

2 PŘÍPRAVA VARIČE

- 1. Otočte nožičky vaříče a podpěry pro nádobu.**
- 2. Vaříč umístěte do středu tepelného reflektoru.**

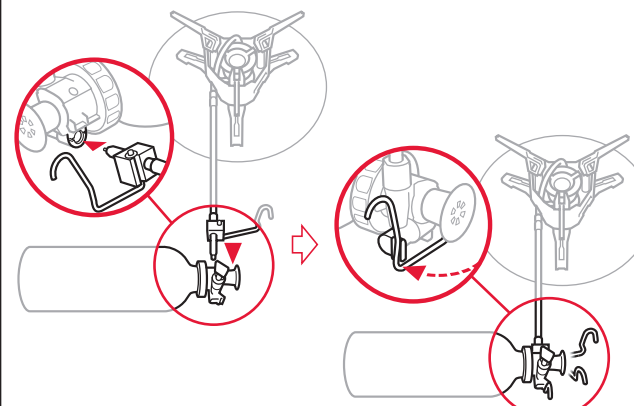


VAROVÁNÍ

Při zapalování a provozu vaříče je třeba dodržet bezpečnou vzdálenost hořlavých materiálů od horní strany a bočních stran vaříče (minimálně 1,2 metru). Při zapalování a provozu vaříče je třeba dodržet bezpečnou vzdálenost hořlavých kapalin a výparů od horní strany a bočních stran vaříče (minimálně 7,6 metru). Tento vaříč může způsobit vznícení hořlavých materiálů, kapalin a výparů a způsobit situaci, v níž může dojít k požáru, popálení, vážnému zranění nebo smrti. Tento vaříč je určen pouze k vaření vody a přípravě jídla v otevřeném prostoru (tj. nikoliv v uzavřených prostorách jakéhokoli druhu, např. stanech) - nikdy jej nepoužívejte k jakýmkoli jiným účelům. Použití vaříče v jakémkoli uzavřeném prostoru, nebo k jiným účelům, než je vaření vody nebo příprava jídla, může způsobit požár, popálení, vážné zranění nebo smrt.

3 SPOJENÍ VARIČE A PUMPY

- 1. Zasuňte přívodní trubici paliva do pumpy.**
Láhev na palivo položte na bok tak, aby regulační ventil směřoval nahoru.
- 2. Zajistěte aretační páčku v drážce palivové pumpy.**
Přívodní trubice paliva musí být z bezpečnostních důvodů rovná.

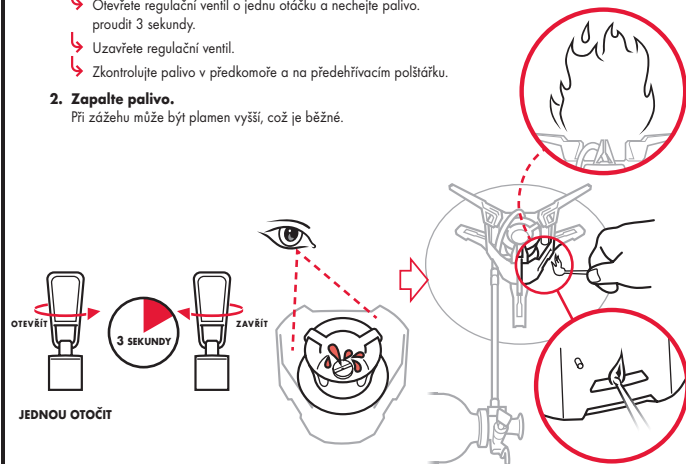


VAROVÁNÍ

Dříve než začnete vaříč používat, zkontrolujte, zda na láhvi na palivo, pumpě, přívodní trubici paliva, hořáku a v prostoru pod vaříčem a kolem něj nevydílá uniklé palivo. Vaříč nezapalujte, pokud vidíte či cítíte, že uniká palivo. Další informace naleznete v části Řešení potíží. Použití vaříče, ze kterého uniklo a/nebo uniká palivo, může vyvolat vznícení paliva a způsobit požár, popálení, vážné zranění nebo smrt. Nikdy neodpojujte přívodní trubici paliva, pumpu nebo láhev na palivo v době, kdy je vaříč v provozu, horký, nebo v blízkosti jakéhokoli otevřeného ohně. Nikdy neodpojujte přívodní trubici paliva, pumpu nebo láhev na palivo v době, kdy je regulační ventil v otevřené poloze (tj. kdy jím protéká palivo). Odpojení přívodní trubice paliva, pumpy nebo láhve na palivo v době, kdy je regulační ventil v otevřené poloze (tj. kdy jím protéká palivo), může vyvolat únik paliva, které se může vznítil a způsobit požár, popálení, vážné zranění nebo smrt.

4

- 1. Vypusťte pouze půl lžice paliva.**
Otevřete regulační ventil o jednu otáčku a nechejte palivo proudit 3 sekundy.
Uzavřete regulační ventil.
Zkontrolujte palivo v předkomoře a na předehřívacím polštářku.
- 2. Zapalte palivo.**
Při zážehu může být plamen vyšší, což je běžné.

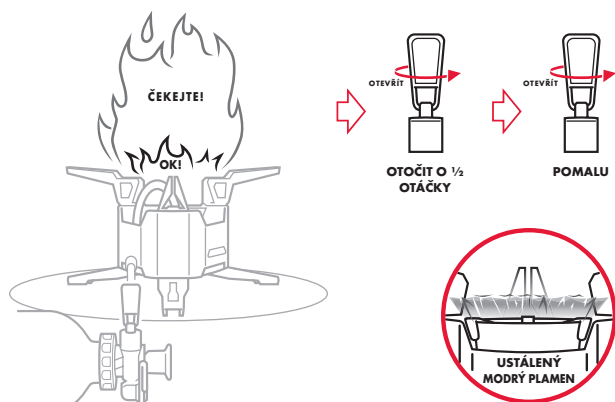


VAROVÁNÍ

Při předehřívání vaříče, jeho zážehu nebo během vaření se nikdy nenakláníte nad vaříč hlavou ani tělem. Nakláníní hlavy nebo těla nad hořák je nebezpečné a může způsobit požár, popálení, vážné zranění nebo smrt, protože vaříč pracuje s otevřeným plamenem. Při předehřívání vaříče nikdy nepoužívejte nadměrné množství paliva. Použití nadměrného množství paliva při předehřívání vaříče může vyvolat únik nebo rozlití paliva a způsobit požár, popálení, vážné zranění nebo smrt.

5 ZAŽEHNUTÍ VARIČE

- 1. Počkejte, až se velikost předehřívacího plamene zmenší.**
- 2. Otevřete ventil pootočením o polovinu závitu a počkejte, až se plamen ustálí a jeho barva bude modrá.**
- 3. Pomalu otevřete regulační ventil.**

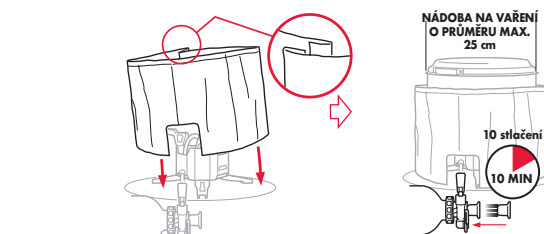


VAROVÁNÍ

Nikdy znovu nezapalujte zahřátý vaříč. Zhasnutí vaříč vždy nechte před jeho opětovným zapálením alespoň 5 minut vychladnout. Při opětovném zapalování zahřátého vaříče může dojít k výslechnutí vysokých plamenů, které mohou způsobit požár, popálení, vážné zranění nebo smrt. Horký nebo zapálený vaříč nikdy nepřemisťujte. Před přemístěním vaříče jej vždy uhalte a nechte alespoň 5 minut vychladnout. Přemisťování horkého nebo horkého vaříče byste mohli způsobit požár, popálení, vážné zranění nebo smrt.

6 VAŘENÍ

- 1. Připevněte závěť.**
Konce závěti stočte k sobě.
Mezi nádobou a závětří ponechte mezeru o velikosti 2,5 cm; docílíte tak optimálního výkonu.
Závěť zlepšuje výkon vaříče za všech povětrnostních podmínek.
- 2. Nádobu umístěte na vaříč.**
- 3. Láhev na palivo udržujte pod tlakem.**
Chcete-li zachovat stejný výkon hořáku, každých 10 minut stlačte přibližně desetkrát píst pumpy.
Při pumpování pevně přidržte láhev na palivo.

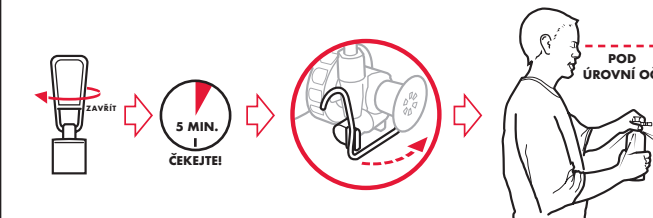


VAROVÁNÍ

Láhev na palivo uchovávejte v bezpečné vzdálenosti od hořáku vaříče a jiných zdrojů tepla. Připojenou láhev na palivo umístěte tak, aby byla co nejdále od hořáku. Při používání láhve na palivo v blízkosti hořáku nebo jiných zdrojů tepla může dojít k jejímu výbuchu a k požáru, popálení, vážnému zranění nebo smrti. Nikdy neumisťujte závěť kolem láhve na palivo. Nikdy nepoužívejte nádoby o větším průměru než 25 centimetrů. Nikdy neumisťujte ani nepoužívejte dva nebo více vaříčů vedle sebe. Nikdy nepoužívejte vaříč s prázdnými či suchými nádobami. Nikdy nepoužívejte jiná zařízení pro odrazení či rozptyl tepla, než zařízení vyráběná MSR®. Jestliže použijete vaříč způsobem, který je v rozporu s jakýmkoli výše uvedenými pokyny, může dojít k výbuchu láhve na palivo a k požáru, popálení, vážnému zranění nebo smrti. Nikdy nepoužívejte nádobu jakéhokoli tvaru a velikosti, jež by neodpovídala vaříči a/nebo nebyla vhodná pro použití s ním, zvláště pak s podpěrami nádoby (např. nádoby s vypouklým nebo domnělým vydutým dnem, smaltovanou nádobou, atd.). Při použití neodpovídající nebo nevhodné nádoby se může nádoba a/nebo vaříč stát nestabilním, obsah nádoby se může rozlít a způsobit požár, popálení, vážné zranění nebo smrt. Společnost Cascade Designs, Inc. doporučuje pouze použití nádob správně dimenzovaných nádob značky MSR® - použití nádob jiných značek než MSR® je na vlastní riziko a rozhodnutí uživatele.

7 ZHASNUTÍ VARIČE

- 1. Zavřete regulační ventil pumpy na láhvi na palivo.**
Zbytek paliva bude v hořáku několik minut malým plamenem nadále hořet.
- 2. Zavřete ventil regulátoru plamene na vaříči.**
Po vyhasnutí plamene nechte vaříč 5 minut vychladnout.
- 3. Odjistěte aretační páčku a vyjměte přívodní trubici paliva z pumpy.**
- 4. Snižte tlak v láhvi na palivo a vaříč sbalte.**
Podržte láhev na palivo ve svislé poloze směrem od obličeje a od zdrojů tepla nebo vznícení.
Pomalým odšroubováním pumpy uvolněte tlak v láhvi na palivo.
Při přepravě nebo uskladnění láhve na palivo lze pumpu ponechat v láhvi, která není pod tlakem. Pumpu lze rovněž vyjmout a láhev zavřít uzavěrem.



VAROVÁNÍ

Láhev na palivo skladujte vždy s pevně utaženým uzavěrem a v místě, kde je mimo dosah dětí. Skladování láhve na palivo s uvolněným uzavěrem a/nebo v místě, kde k ní mají přístup děti, může způsobit, že se dítě zmocní láhve a získá přístup k jejímu obsahu. Zasažení pokožky obsahem láhve a/nebo jeho požití může způsobit otravu, vážné zranění nebo smrt. Láhev s palivem vždy ukládejte v dobře větraném prostoru mimo dosah jakéhokoli zdroje tepla nebo možného vznícení, jako jsou např.: ohříváče vody, vaříče, zapalovací plaménky plynových spotřebičů nebo pece. Při používání láhve na palivo v blízkosti jakéhokoli zdroje tepla nebo možného vznícení může dojít k jejímu výbuchu a k požáru, popálení, vážnému zranění nebo smrti.