

ÚDRŽBA VARIČE

1. Hrotem spinného špendlíku odstráňte starý filtr přívodní trubice paliva

Nový bílý filtr přívodní trubice paliva

Nasměrujte konec přívodní trubice paliva nad filtr.

Zalíchte konec přívodní trubice paliva tak, aby se filtr zasaunul zcela dovnitř.

2. Nový bílý filtr přívodní trubice paliva

Nasměrujte konec přívodní trubice paliva nad filtr.

Zalíchte konec přívodní trubice paliva tak, aby se filtr zasaunul zcela dovnitř.

3. Odstráňte starý filtr přívodní trubice paliva

Nový bílý filtr přívodní trubice paliva

Nasměrujte konec přívodní trubice paliva nad filtr.

Zalíchte konec přívodní trubice paliva tak, aby se filtr zasaunul zcela dovnitř.

4. Rukojeť regulátoru plamene umístěte na nastroj pro čištění Dragonfly.

Nástroj zasuněte do trubice regulátoru plamene a pod tlakem (m otáčejte ve směru hodinových ručiček (asi 20 otáček).

5. Poklepáním trubici regulátoru plamene o tvrdý podklad odstráňte uvolněné usazeniny.

Zasuňte zpět sestavu ventilu regulátoru plamene a pevně ji udržte.

6. Vartě připejte k pumpě a láhvi na palivo. Pomocí 10 až 15 silicení pistu natlakujte láhev na palivo.

7. Zcela otevřete regulační ventil pumpy a palivovou trubici propojte proudem podtlaku (asi 4 litry). Palivo zachyťte do vhodné nádoby. (Třeska není nasměrovaná.)

8. Rukojeť regulátoru plamene umístěte na nastroj pro čištění Dragonfly.

Nástroj zasuněte do trubice regulátoru plamene a pod tlakem (m otáčejte ve směru hodinových ručiček (asi 20 otáček).

9. Poklepáním trubici regulátoru plamene o tvrdý podklad odstráňte uvolněné usazeniny.

Zasuňte zpět sestavu ventilu regulátoru plamene a pevně ji udržte.

10. Zasuňte zpět sestavu ventilu regulátoru plamene a pevně ji udržte. 11. Propojte přívodní trubici paliva. Vartě připejte k pumpě a láhvi na palivo. Pomocí 10 až 15 silicení pistu natlakujte láhev na palivo. Zcela otevřete regulační ventil pumpy a palivovou trubici propojte proudem podtlaku (asi 4 litry). Palivo zachyťte do vhodné nádoby. (Třeska není nasměrovaná.) 12. Sestavte vartě. Fokud se výkon vartě stále nelepší, zopakujte postup čištění trysky a sestavy ventilu regulátoru plamene.

Vytřeba plamene

Vytřeba trysky

Vytřeba usměrňovače

Vymytí

Vytřeba trysky

Vytřeba usměrňovače

Vytřeba plamene

Vytřeba trysky

Vytřeba usměrňovače

Vytřeba plamene

7. Drážkovany konec regulátoru plamene vyčistěte nehem nebo dráhem zardzkové mošce.

Uplně vyčistěte ventil regulátoru plamene.

Odstráňte sestavu ventilu regulátoru plamene.

8. Pomocí nástroje pro trysku a lanku povolte zardzkovou mošci.

9. Čištění trysky.

10. Čištění usměrňovače.

11. Čištění plamene.

ÚDRŽBA PUMPY

1. Vyměňte O-kroužek trubice paliva a O-kroužek.

Zarovnejte, otčete a vyložte.

2. Pomocí nástroje pro trysku a lanku vyčistěte O-kroužek a v případě potřeby jej vyměňte.

V případě potřeby je k dispozici nahradní čerpatel O-kroužek přívodní trubice paliva.

3. Zkontrolujte O-kroužek a dutiny zpětného ventilu.

Očištění a vyložení zpětného ventilu.

4. Vložte sestavu zpětného ventilu zpět.

1. Vyměňte O-kroužek trubice paliva a O-kroužek.

Zarovnejte, otčete a vyložte.

2. Pomocí nástroje pro trysku a lanku vyčistěte O-kroužek a v případě potřeby jej vyměňte.

V případě potřeby je k dispozici nahradní čerpatel O-kroužek přívodní trubice paliva.

3. Zkontrolujte O-kroužek a dutiny zpětného ventilu.

Očištění a vyložení zpětného ventilu.

4. Vložte sestavu zpětného ventilu zpět.

1. Vyměňte O-kroužek trubice paliva a O-kroužek.

Zarovnejte, otčete a vyložte.

2. Pomocí nástroje pro trysku a lanku vyčistěte O-kroužek a v případě potřeby jej vyměňte.

V případě potřeby je k dispozici nahradní čerpatel O-kroužek přívodní trubice paliva.

3. Zkontrolujte O-kroužek a dutiny zpětného ventilu.

Očištění a vyložení zpětného ventilu.

4. Vložte sestavu zpětného ventilu zpět.

ŘEŠENÍ POTÍŽÍ

Problém	Unikající palivo	Příčina	Řešení
V místě spojení pumpy a láhve na palivo	Poskožené či chybějící těsnění pumpy	Vyměňte těsnění pumpy	
V místě spojení pumpy a přívodní trubice paliva	Poskožený či chybějící O-kroužek v přívodní trubici paliva	Vyměňte O-kroužek v přívodní trubici paliva	
V místě dílku regulačního ventilu	Poskožený či chybějící O-kroužek regulačního ventilu	Vyměňte O-kroužek regulačního ventilu	
V místě komory pistu pumpy	Nepřechodný zpětný ventil	Vyčistěte dutinu zpětného ventilu	
Slabý výkon	Příčina	Řešení	
Pumpa nefukuje láhev na palivo	Uvolněné či nesprávně usazená pumpa	Uložte nebo znovu přišroubujte pumpu k láhvi na palivo	
	Poskožená manžeta pumpy	Vyměňte manžetu pumpy	
	Suchá manžeta pumpy	Promazte manžetu pumpy	
	Kolísavé žluté plameny	Nesprávné předehřátí	Zopakujte krok 4
	Zmenšené plameny	Nízký tlak v láhvi na palivo	Sílčte opakovaně pist
	Dlouhá doba varu	Zanesená tryska nebo zanesená přívodní trubice paliva	Vyčistěte trysku a přívodní trubici paliva
Zmenšené plameny ve vyšší nadmořské výšce	Nedostatečný přívod vzduchu	Mírně pootevtete závěři	

INFORMACE O PALIVU

Varič DragonFly® spaluje různé druhy paliva pomocí dvou výměnitelných trysek.

- Tryska DG je určena pro technický benzín a bezolovnatý benzín. Tato tryska je na vartě nainstalována již při výrobě.
- Tryska DK je určena pro petrole, naftu a tryskové palivo. Tato tryska je součástí sady příslušenství, které se dodává zároveň s vartě. Informace o výměně trysky naleznete v kapitole "Čištění trysky a sestavy ventilu regulátoru plamene".

Pro optimální výkon používejte pouze palivo MSR® SuperFuel™ (technický benzín). Jedná se o palivo nejvyšší kvality, které je pro vartě k dispozici. Nepoužívejte olovnaté palivo. Použití jiných paliv než technického benzínu MSR SuperFuel povede k rychlému zanesení vartě, což bude vyžadovat častější čištění trysky a přívodní trubice paliva. Použití bezolovnatého benzínu může rovněž zkrátit životnost vartě. Tabulka paliv uvedená níže vám napomůže s výběrem paliva při cestách do zahraničí.

Další informace o mezinárodních názvech paliv a o bezpečné přepravě vartě naleznete na webových stránkách www.msrgear.com.

USA / Velká Británie / Kanada	Německo/ Švýcarsko	Japonsko	Francie	Holandsko	Španělsko
White Gas, Naphtha	Kocherbenzin, Reibbenzin	ホワイトガソリン	Pétrole à brûler, Essence C	Wasbenzine	Bencina blanca
Unleaded Auto Gas	Autobenzin	ガソリン	Essence sans plomb	Benzine	Gasolina sin plomo
Kerosene	Petroleum	灯油	Kérosène	Petroleum Lampolie	Parafina
Diesel	Diesel	軽油	Diesel	Diesel	Diésel

NEBEZPEČÍ

NEBEZPEČÍ VÝSKYTU OXIDU UHELNATÉHO

Při použití tohoto vartě vzniká oxid uhelnatý, který je bez zápachu. Budete-li vartě používat v uzavřeném prostoru, můžete být usmrceni. Nikdy nepoužívejte tento vartě v uzavřeném prostoru, např. v obytném přívěsu, stanu, automobilu nebo v místnosti doma.

PRO VAŠI BEZPEČNOST

Neskladujte nebo nepoužívejte benzín nebo jakékoli jiné kapaliny se vznětlivými výparry v blízkosti tohoto či jakéhokoli jiného vartě.

Před použitím vartě si musíte PŘEČÍST VŠECHNY pokyny a varování v tomto návodu, POROZUMĚT JIM a ŘÍDIT SE JIMI. Pokud některá varování nebo pokyny nedodržíte, může dojít ke škodám na majetku, vážnému popálení, jiným poraněním či smrti.

NEBEZPEČÍ

NEBEZPEČÍ VÝSKYTU OXIDU UHELNATÉHO, VZNIKU POŽÁRU A VÝBUCHU

S používáním tohoto vartě a paliva jsou spojena vážná nebezpečí. Náhodné vznícení, exploze a nesprávné použití mohou způsobit smrt, vážné popálení a poškození majetku. Zodpovídáte za vlastní bezpečnost a bezpečnost osob ve své skupině. Postupujte prosím opatrně a s rozvahou.

Vartě je určen POUZE K VENKOVNÍMU POUŽITÍ. Vartě nikdy nepoužívejte ve stanu, stanové předsínce, autě, budovách nebo v jiných uzavřených prostorách. Vartě spotřebouvává kyslík a produkuje plynný oxid uhelnatý, který je jedovatý a bez zápachu. Tento vartě může snadno zapálit hořlavé materiály nebo vznětlivé kapaliny či výparry ve svém okolí. Pokud používáte tento vartě v uzavřeném prostoru, můžete být usmrceni nebo utrpět vážné popálení.

Vartě a láhve na palivo uchovávejte stranou od ostatních zdrojů tepla. Nikdy nepoužívejte nádoby nebo Outback Oven™ o průměru větším než 25 centimetrů. Příliš velká nádoba může způsobit přehřívání láhve na palivo. Pokud vystavíte láhve na palivo vysokým teplotám, explodují, a můžete být usmrceni nebo utrpět vážné popálení.

Nikdy nedovolte dětem manipulovat s tímto vartěm. Děti udržujte ve vzdálenosti minimálně 3 metrů od vartě a prostoru pro vaření, a mějte je neustále pod dohledem.

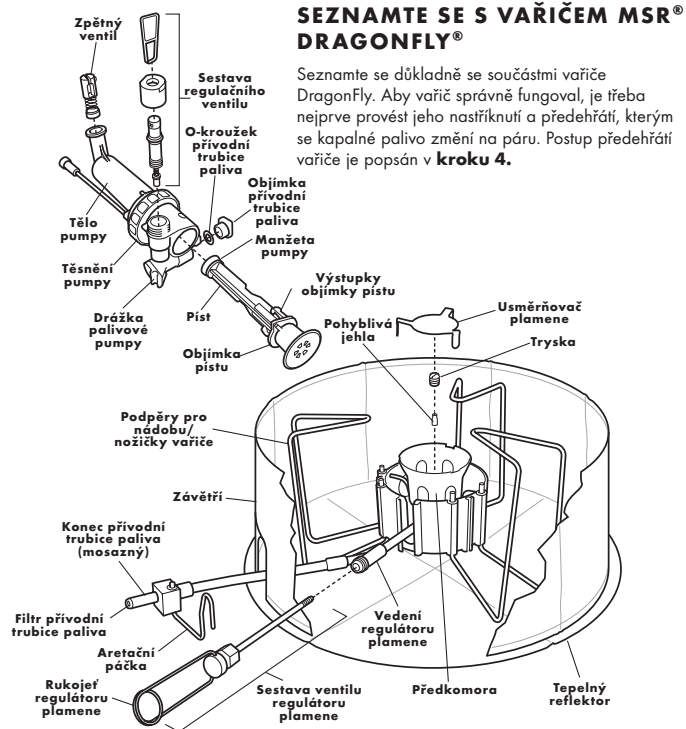
URČENO POUZE PRO VENKOVNÍ POUŽITÍ

Kontaktní údaje pro servis a informace o produktech
Cascade Designs, Inc.
 4000 First Avenue South, Seattle, WA 98134 USA
 Telefon: 800 531 9531 nebo 206 505 9500
www.msrgear.com

NÁVOD K OBSLUZE

DRAGONFLY®

Uchovejte si tento návod pro budoucí potřebu.



SEZNAMTE SE S VAŘIČEM MSR® DRAGONFLY®

Seznamte se důkladně se součástmi vařiče DragonFly. Aby vařič správně fungoval, je třeba nejprve provést jeho nastříknutí a předehřátí, kterým se kapalné palivo změní na páru. Postup předehřátí vařiče je popsán v **kroku 4**.

NÁVOD K OBSLUZE VAŘIČE DRAGONFLY®

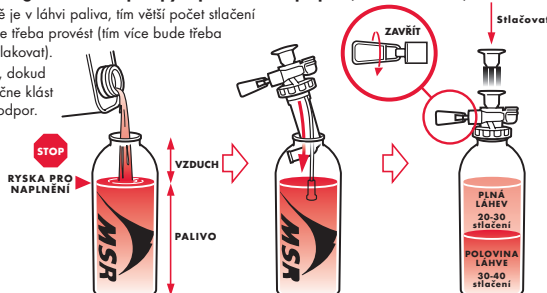
Abyste předešli usmrcení nebo vážnému úrazu, před používáním vařiče se **DŮKLADNĚ SEZNAMTE** s tímto návodem, **PŘEČTĚTE SI VŠECHNY** pokyny a všechna varování a **ŘIĎTE** se jimi.

1 PŘÍPRAVA LÁHVE NA PALIVO

Vařič DragonFly se dodává se dvěma vyměnitelnými tryskami, což umožňuje použití různých paliv. Abyste pro daný typ paliva vždy instalovali správnou trysku, prostudujte si **Informace o palivu**.

- Láhev na palivo naplňte pouze do výše označené rýskou.**
V láhvi je třeba ponechat prázdné místo pro expanzi paliva.
- Do láhve na palivo vložte pumpu a pevně utáhněte.**
- Před natlakováním láhve zkontrolujte, zda z ní neuniká palivo.**
- Zavřete regulační ventil pumpy a potom stlačte píst (20-30 stlačení).**

Čím méně je v láhvi paliva, tím větší počet stlačení pístu bude třeba provést (tím více bude třeba láhev natlakovat). Pumpujte, dokud píst nezačne klást výrazný odpor.



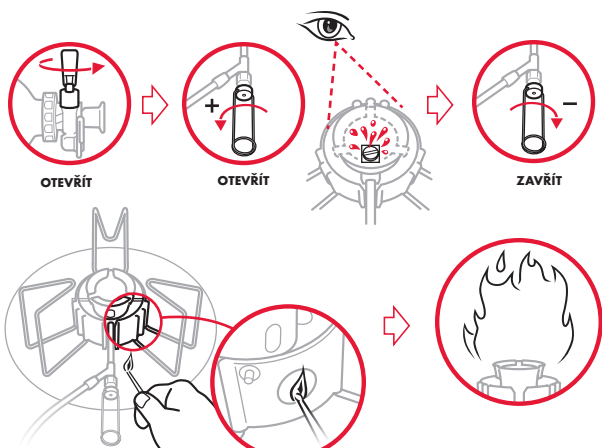
VAROVÁNÍ

Používejte pouze láhve na palivo MSR®. Z jiných láhví na palivo (nevýrobených společností MSR®) může unikat palivo a způsobit požár, popálení, vážné zranění nebo smrt. Vařič i palivo chráňte před dětmi - společnost Cascade Designs, Inc. doporučuje udržovat děti v bezpečné vzdálenosti nejméně 3 metrů. Při poklesu teploty pod bod mrazu používejte vařič s maximální opatrností. Při teplotách pod bodem mrazu mohou těsnění O-kroužky ztuhnout a způsobit únik paliva. Před a po tlakování láhve na palivo, předehřívání vařiče a jeho zapálení vždy zkontrolujte, zda nedochází k úniku paliva. Používání vařiče, z něhož uniká palivo, může způsobit požár, popálení, vážné poranění nebo smrt.

4 PŘEDEHŘÁTÍ VAŘIČE

- Otočením úplně otevřete regulační ventil pumpy na láhvi na palivo.**
- Vypusťte pouze půl litru paliva.**
Otevřete ventil regulátoru plamene a nechte palivo proudit tryskou.
- Zavřete ventil regulátoru plamene.**
- Zapalte knot s předehřívacím palivem.**

Při zážehu může být plamen vyšší, což je běžné.

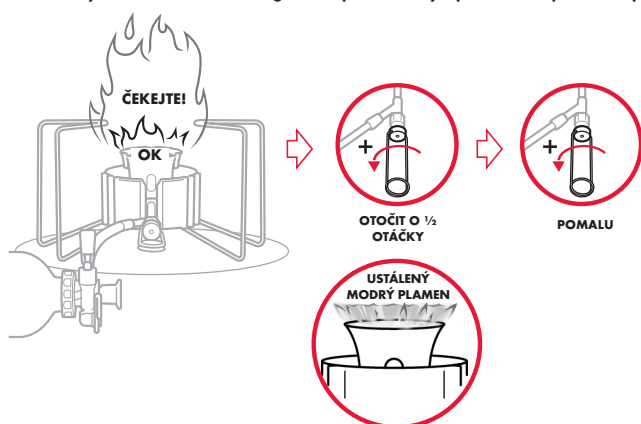


VAROVÁNÍ

Při předehřívání vařiče, jeho zážehu nebo během vaření se nikdy nenaklánějte nad vařič hlavou ani tělem. Naklánění hlavy nebo těla nad hořák je nebezpečné a může způsobit požár, popálení, vážné zranění nebo smrt, protože vařič pracuje s otevřeným plamenem. Při předehřívání vařiče nikdy nepoužívejte nadměrné množství paliva. Použití nadměrného množství paliva při předehřívání vařiče může vyvolat únik nebo rozlití paliva a způsobit požár, popálení, vážné zranění nebo smrt.

5 ZAŽEHNUTÍ VAŘIČE

- Počkejte, až se velikost předehřívacího plamene zmenší (asi 2 minuty).**
Pokud plamen uhasne, nechte vařič před opětovným zapálením 5 minut vychladnout.
- Pootevřete ventil regulátoru plamene otočením o polovinu a počkejte, až se plamen ustálí a jeho barva bude modrá.**
- Pomalým otvíráním ventilu regulátoru plamene zvyšujte množství paliva a tepla.**

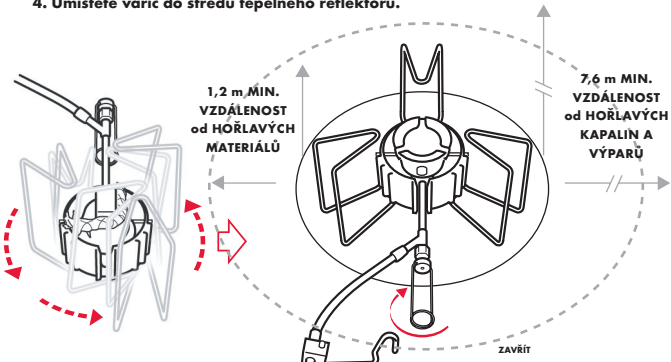


VAROVÁNÍ

Nikdy znovu nezapalujte zahřátý vařič. Zhasnutý vařič vždy nechte před jeho opětovným zapálením alespoň 5 minut vychladnout. Při opětovném zapálení zahřátého vařiče může dojít k vyšechnutí vysokých plamenů, které mohou způsobit požár, popálení, vážné poranění nebo smrt. Zapálený nebo horký vařič nikdy nepřemísťujte. Před přemístěním vařiče jej vždy uhasete a nechte alespoň 5 minut vychladnout. Přemísťováním zapáleného nebo horkého vařiče můžete způsobit požár, popálení, vážné poranění nebo smrt. Zapálený či horký vařič nikdy nenecháváte bez dozoru. Vařič bez dozoru může způsobit požár a/nebo situaci, v níž by mohlo dojít k popálení, poranění nebo usmrcení dětí, zvířat nebo neopatrných osob.

2 PŘÍPRAVA VAŘIČE

- Otevřete 3 sestavy podpěr pro nádobu/nožiček vařiče.**
- Hořák a přívodní trubici paliva otočte do správné polohy.**
- Rozložte sestavu ventilu regulátoru plamene.**
Zavřete ventil regulátoru plamene.
- Umístěte vařič do středu tepelného reflektoru.**

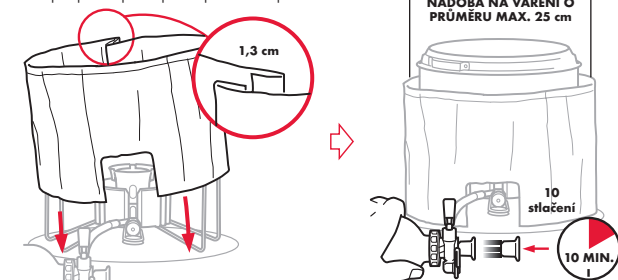


VAROVÁNÍ

Při zapalování a provozu vařiče je třeba dodržet bezpečnou vzdálenost hořlavých materiálů od horní strany a bočních stran vařiče (minimálně 1,2 metru). Při zapalování a provozu vařiče je třeba dodržet bezpečnou vzdálenost vznětlivých kapalin a výparů od horní strany a bočních stran vařiče (minimálně 7,6 metru). Tento vařič může způsobit vznícení hořlavých materiálů, vznětlivých kapalin a výparů a způsobit situaci, v níž může dojít k požáru, popálení, vážnému poranění nebo smrti. Tento vařič je určen pouze k vaření vody a přípravě jídla v otevřeném prostoru (tj. nikoliv v uzavřených prostorech jakéhokoliv druhu, např. stanech) - nikdy jej nepoužívejte k jakýmkoli jiným účelům. Použití vařiče v jakémkoli uzavřeném prostoru, nebo k jiným účelům, než je vaření vody nebo příprava jídla, může způsobit požár, popálení, vážné poranění nebo smrt. Aby nedošlo k převrnutí vařiče a úniku paliva, používejte jej vždy na pevném, stabilním a rovném povrchu. Převržení vařiče může způsobit nebezpečnou situaci, při níž může dojít k požáru, popálení, vážnému poranění nebo smrti.

6 VAŘENÍ

- Přípevněte závěť.**
Konce závěťi stočte k sobě. Mezi nádobou a závěťím ponechte mezeru o velikosti 2,5 cm; docílíte tak optimálního výkonu. Závěťi zlepšuje výkon vařiče za všech povětrnostních podmínek.
- Nádobu umístěte na vařič.**
- Láhev na palivo udržujte pod tlakem.**
Chcete-li zachovat stejný výkon hořáku, každých 10 minut stlačte přibližně desetkrát píst pumpy. Při pumpování pevně přidržujte láhev na palivo.

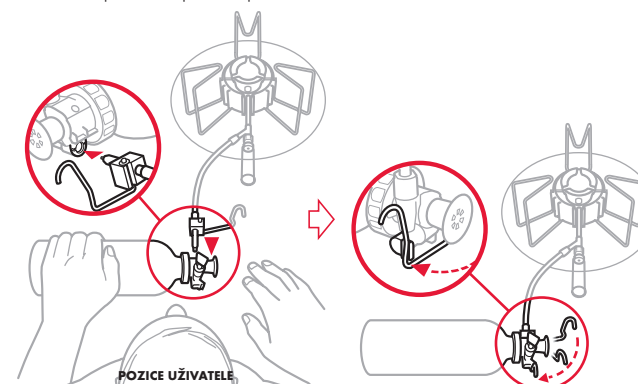


VAROVÁNÍ

Láhev na palivo uchovávejte v bezpečné vzdálenosti od hořáku vařiče a jiných zdrojů tepla. Připojenou láhev na palivo umístěte tak, aby byla co nejdále od hořáku. Při používání láhve na palivo v blízkosti hořáku nebo jiných zdrojů tepla může dojít k jejímu výbuchu a k požáru, popálení, vážnému zranění nebo smrti. Nikdy neumísťujte závěťi kolem láhve na palivo. Nikdy nepoužívejte nádoby o větším průměru než 25 centimetrů. Nikdy neumísťujte ani nepoužívejte dva nebo více vařičů vedle sebe. Nikdy nepoužívejte vařič s prázdnými či suchými nádobami. Nikdy nepoužívejte jiná zařízení pro odrazení či rozptyl tepla, než zařízení vyráběná MSR®. Jestliže použijete vařič způsobem, který je v rozporu s jakýmkoli výše uvedenými pokyny, může dojít k výbuchu láhve na palivo a k požáru, popálení, vážnému zranění nebo smrti. Nikdy nepoužívejte nádobu jakéhokoli tvaru a velikosti, jež by neodpovídala vařiči a/nebo nebyla vhodná pro použití s ním, zvláště pak s podpěrami nádoby (např. nádoba s vypouklým nebo dovnitř vyduřeným dnem, smaltovaná nádoba, atd.). Při použití neodpovídající nebo nevhodné nádoby se může nádoba a/nebo vařič stát nestabilním, obsah nádoby se může rozlít a způsobit požár, popálení, vážné zranění nebo smrt. Společnost Cascade Designs, Inc. zaručuje pouze použití náležejících dimenzovaných nádob značky MSR® - použití nádob jiných značek než MSR® je na vlastní riziko a rozhodnutí uživatele.

3 SPOJENÍ VAŘIČE A PUMPY

- Celý mosazný konec přívodní trubice paliva naslíňte nebo potřete olejem.**
- Tento konec přívodní trubice paliva zasuňte do pumpy.**
Láhev na palivo položte na bok tak, aby regulační ventil pumpy směřoval nahoru.
- Zajistěte aretační páčku v drážce palivové pumpy.**
Přívodní trubice paliva musí být z bezpečnostních důvodů rovná, proto ji opatrně narovnejte. Láhev na palivo udržujte v co největší vzdálenosti od vařiče.



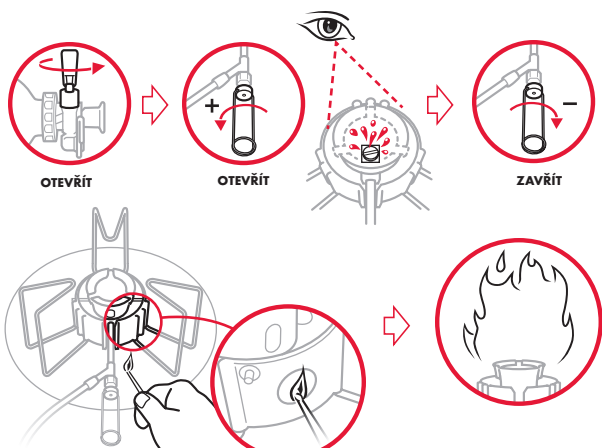
VAROVÁNÍ

Dříve než začnete vařič používat, zkontrolujte, zda na láhvi na palivo, pumpě, přívodní trubici paliva, hořáku a v prostoru pod vařičem a kolem něj nevidíte uniklé palivo. Vařič nezapalujte, pokud vidíte či cítíte, že uniká palivo. Další informace naleznete v části Řešení potíží. Použití vařiče, ze kterého uniklo a/nebo uniká palivo, může vyvolat vznícení paliva a způsobit požár, popálení, vážné zranění nebo smrt. Nikdy neodpojujte přívodní trubici paliva, pumpu nebo láhev na palivo v době, kdy je vařič v provozu, horký, nebo v blízkosti jakéhokoli otevřeného ohně. Nikdy neodpojujte přívodní trubici paliva, pumpu nebo láhev na palivo v době, kdy je regulační ventil v otevřené poloze (tj. kdy jím protéká palivo). Odpojení přívodní trubice paliva, pumpy nebo láhve na palivo v době, kdy je regulační ventil v otevřené poloze (tj. kdy jím protéká palivo), může vyvolat únik paliva, které se může vznítit a způsobit požár, popálení, vážné zranění nebo smrt.

4 PŘEDEHŘÁTÍ VAŘIČE

- Otočením úplně otevřete regulační ventil pumpy na láhvi na palivo.**
- Vypusťte pouze půl litru paliva.**
Otevřete ventil regulátoru plamene a nechte palivo proudit tryskou.
- Zavřete ventil regulátoru plamene.**
- Zapalte knot s předehřívacím palivem.**

Při zážehu může být plamen vyšší, což je běžné.



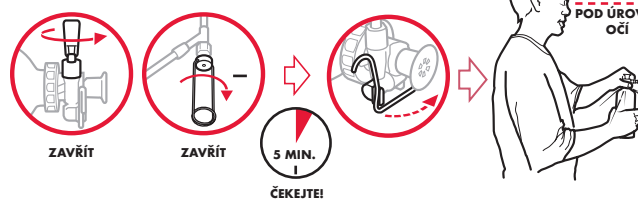
VAROVÁNÍ

Při předehřívání vařiče, jeho zážehu nebo během vaření se nikdy nenaklánějte nad vařič hlavou ani tělem. Naklánění hlavy nebo těla nad hořák je nebezpečné a může způsobit požár, popálení, vážné zranění nebo smrt, protože vařič pracuje s otevřeným plamenem. Při předehřívání vařiče nikdy nepoužívejte nadměrné množství paliva. Použití nadměrného množství paliva při předehřívání vařiče může vyvolat únik nebo rozlití paliva a způsobit požár, popálení, vážné zranění nebo smrt.

7 ZHASNUTÍ VAŘIČE

- Zavřete regulační ventil pumpy na láhvi na palivo.**
Zbytek paliva bude v hořáku několik minut malým plamenem nadále hořet.
- Zavřete ventil regulátoru plamene na vařiči.**
Po vyhasnutí plamene nechte vařič 5 minut vychladnout.
- Odjistěte aretační páčku a vyjměte přívodní trubici paliva z pumpy.**
- Uvolněte tlak v láhvi na palivo a vařič sbalte.**
Podržte láhev na palivo ve svislé poloze směrem od obličeje a od zdrojů tepla nebo vznícení. Pomalým odsoubováním pumpy uvolněte tlak v láhvi na palivo.

Při přepravě nebo uskladnění láhve na palivo lze pumpu ponechat v láhvi, která není pod tlakem. Pumpu lze rovněž vyjmout a láhev zavřít uzávěrem.



VAROVÁNÍ

Láhev na palivo skladujte vždy s pevně utaženým uzávěrem a v místě, kde je mimo dosah dětí. Skladování láhve na palivo s uvolněným uzávěrem a/nebo v místě, kde k ní mají přístup děti, může způsobit, že se dítě zmocní láhve a získá přístup k jejímu obsahu. Zasažení pokožky obsahem láhve a/nebo jeho požití může způsobit otravu, vážné zranění nebo smrt. Láhev s palivem vždy ukládejte v době větraném prostoru mimo dosah jakéhokoli zdroje tepla nebo možného vznícení, jako jsou např.: ohříváče vody, vařiče, zapalovací plaménky plynových spotřebičů nebo pece. Při používání láhve na palivo v blízkosti jakéhokoli zdroje tepla nebo možného vznícení může dojít k jejímu výbuchu a k požáru, popálení, vážnému zranění nebo smrti.