

### ONDERHOUD VAN DE BRANDER

Afzettingen in de sproeter en de brandstofleiding verminderen de doorstroming van brandstof met de schudnaald worden verwijderd. Bij grotere afzettingen in de sproeter kunnen de brandstofleiding wellicht grondiger worden gereinigd. Voer het volgende onderhoud ten minste jaarlijks uit of telkens bij onderhoud van de pomp.

**GASPIJT EN KLEP VAN VLAAMREGELAAR REINIGEN**

1. Sluit de regelklep van de pomp en wacht 5 minuten om de brander te laten afkoelen.
2. Schud de brander op en neer. U moet de schudnaald in de gaspijt horen rammen.
3. Verwarm de brander voor een steek deze aan.

Voer de stappen voor het reinigen van de gaspijt en de klep van de vlamregelaar nog beter resultaat.

**1. Verwijder de vlamregelaar.**  
 1. Verwijder de vlamregelaar helemaal open en spoel 4 eelpepels brandstof door de brandstofleiding en laot de brandstof in een geschikte bak weglopen.  
 (Gaspijt verwijderd.)

**2. Draai de gaspijt los met het gaspijt- en kabelgereedschap.**  
 Gebruik het Dragonfly-reinigingsgereedschap samen met het gaspijt- en kabelgereedschap voor een gereinigde schudnaald.

**3. Verwijder de schudnaald.**  
 Als u de gaspijt wilt vervangen, plaats u de schudnaald in de nieuwe gaspijt en zet u de brander weer in elkaar.

**4. Reinig de gaspijt met de gaspijt-reinigingsnaald.**  
 Open de klep van de vlamregelaar 2 slagen.

**5. Draai de stopmoer los met het gaspijt- en kabelgereedschap.**  
 Draai de klep van de vlamregelaar helemaal los.

**6. Draai de stopmoer los met het gaspijt- en kabelgereedschap.**  
 Draai de klep van de vlamregelaar met een nagel of de gaspijt-reinigingsnaald.

**7. Reinig de groeven in de vlamregelaar met een nagel of de gaspijt-reinigingsnaald.**

**8. Plaats de hendel van de vlamregelaar op het Dragonfly-reinigingsgereedschap.**  
 Steek het gereedschap in het vlamregelaraanbouwstuk op een ongewone 20 slagen stevig rechtoom.

**9. Tik met het vlamregelaraanbouwstuk op een hard oppervlak om losse aanslag te verwijderen.**  
 Plaats de klep van de vlamregelaar terug en draai deze stevig vast.

**10. Spoel de brandstofleiding door.**  
 Sluit de brander aan op de pomp en de brandstofstoffs.

**11. Spoel de brandstofleiding door.**  
 Breng de brandstoffs onder druk met 10-15 pompslagen.

Zet de regelklep van de pomp en de klep van de vlamregelaar helemaal open en spoel 4 eelpepels brandstof door de brandstofleiding en laot de brandstof in een geschikte bak weglopen.  
 (Gaspijt verwijderd.)

**WAARSCHUWING:** Doe dit niet in de buurt van ontsikingsbronnen.

Sluit de klep van de vlamregelaar en open deze weer om het spoelen te herhalen.

Sluit de klep van de vlamregelaar en de brandstofleiding tot het filter er helemaal in zit.

Druk op het uiteinde van de brandstofleiding tot het filter er helemaal in zit.

**1. Verwijder het oude brandstofleidingfilter met een veiligheidspepel.**  
 Leg een nieuw wit brandstofleidingfilter op een hard oppervlak.

Houd het uiteinde van de brandstofleiding midden boven het filter.

Druk op het uiteinde van de brandstofleiding tot het filter er helemaal in zit.

**2. Zet de brander weer in elkaar.**  
 Voer de brandstoffs op veilige wijze of noot de leiding is doorgespoeld.

**12. Zet de brander weer in elkaar.**  
 Voer de stappen voor het reinigen van de gaspijt en de klep van de vlamregelaar nogmaals uit als de brander niet beter werkt.

### ONDERHOUD VAN DE POM

Ontleent de brander of pomp niet verder dan in deze gebruiksaanwijzing wordt beschreven. Als u de brander of de pomp niet verder dan in deze gebruiksaanwijzing wordt beschreven, vervalt de garantie en kan een onveilige situatie ontstaan die brand, brandwonden, ernstig of dodelijk letsel kan veroorzaken.

Demonteer de brander of pomp niet verder dan in deze gebruiksaanwijzing wordt beschreven. Als u de brander of de pomp niet verder dan in deze gebruiksaanwijzing wordt beschreven, vervalt de garantie en kan een onveilige situatie ontstaan die brand, brandwonden, ernstig of dodelijk letsel kan veroorzaken.

**WAARSCHUWING**

Controleer de pompafdichting en vervang deze bij tekenen van beschadiging.

**KEERKLEP REINIGEN**

1. Draai de keerklep totdat deze helemaal is verwijderd.
2. Verwijder alle vuil van de keerklep en uit de pompholte.
3. Plaats de keerklep weer terug.

**POMPAFDICHTING VERVANGEN**

1. Maak de hendel van de pompregelaar bij tekenen van beschadiging.
2. Draai de stopmoer volledig los en slagen los.
3. Draai de stopmoer volledig los en verwijder de regelklep.
4. Controleer de O-ring(en) en vervang deze bij tekenen van beschadiging.

**SCHOTKLEP VERVANGEN EN O-RING VAN O-RING VAN REGELKLEP**

1. Draai de stopmoer 2 slagen los.
2. Draai de regelklep van de pomp 6 slagen los.
3. Draai de stopmoer volledig los en verwijder de regelklep.
4. Controleer de O-ring(en) en vervang deze bij tekenen van beschadiging.

**Verwijder de hele keerklep**  
 Verwijder de hele keerklep en uit de pompholte.

**Verwijder de bus van de brandstofslang en de O-ring met het gaspijt- en kabelgereedschap.**  
 Lin uit, draai en trek.

**1. Verwijder de zuiger.**

**2. Verwijder de bus van de brandstofslang en de O-ring met het gaspijt- en kabelgereedschap.**  
 Verwijder de O-ring met het uiteinde van de brandstofleiding of een veiligheidspepel.

**3. Controleer de O-ring en vervang deze bij tekenen van beschadiging.**  
 Evenhoeel is een rode reserve O-ring voor de brandstofslang verkrijgbaar.

**4. Smeer de pompsmeerpot.**  
 Gebruik een druppel smeerolie voor pompsmeerpotten of een andere olie op basis van mineralen.

**5. Breng de zuiger aan.**  
 Houd uw duim en wijsvinger stevig rond pill 1.

Houd uw duim en wijsvinger stevig rond pill 1.

**Breng zuiger aan**

Uitruimen  
 Draaien  
 Trekken

Verwijder O-ring  
 Gaspijt- en kabelgereedschap

Verwijder zuiger

### PROBLEEM OPLOSSEN

Probleem	Oorzaak	Oplossing
Bij aansluiting pomp en brandstoffs	Pompafdichting is beschadigd of ontbreekt	Vervang pompafdichting
Bij aansluiting pomp en brandstofleiding	O-ring van brandstofslang is beschadigd of ontbreekt	Vervang de O-ring van de brandstofslang
Bij steel van regelklep	O-ring van regelklep is beschadigd of ontbreekt	Vervang de O-ring van de regelklep
In zuigerkamer van pomp	Geblokkeerde keerklep	Reinig de keerklepfolte
<b>Slechte werking</b>	<b>Oorzaak</b>	<b>Oplossing</b>
Pomp brengt brandstoffs niet onder druk	Pomp zit los of op verkeerde plek	Opnieuw op de brandstoffs
	Pompsmeerpot is beschadigd	Vervang de pompsmeerpot
Zuiger pompt moeilijk	Droge pompsmeerpot	Smeer pompsmeerpot
Onregelmatige gele vlammen	Niet goed voorverwarmd	Herhaal <b>Stap 4</b>
Lagere vlammen	Weinig druk in de brandstoffs	Pomp met de zuiger
Lange kooktijden	Gaspijt of brandstofleiding is verstopt	Reinig de gaspijt en de brandstofleiding
Lagere vlammen op grotere hoogte	Te weinig lucht	Open het windscherm een klein sukje

### BRANDSTOFINFORMATIE

Dankzij twee verwisselbare gaspitten kunt u in de Dragonfly® diverse brandstoffen gebruiken.

1. De DG-gaspijt wordt gebruikt voor wasbenzine en loodvrije benzine. Deze gaspijt is bij levering in de brander geïnstalleerd.
2. De DK-gaspijt wordt gebruikt voor vliegtuigbrandstof, diesel en lampolie. Deze gaspijt is bij de onderdelenkit van uw brander inbegrepen. Als u de gaspitten wilt verwisselen, neemt u het gedeelte "Gaspijt en klep van vlamregelaar reinigen".

Gebruik MSR® SuperFuel™ (wasbenzine) voor optimale prestaties. Dit is de beste kwaliteit brandstof die voor uw brander beschikbaar is. Gebruik geen loodhoudende brandstof. Het gebruik van andere brandstoffen dan MSR SuperFuel wasbenzine leidt tot verstopping van de brander, waardoor u de gaspijt en brandstofleiding vaker moet reinigen. Het gebruik van loodvrije benzine zorgt er ook voor dat de gebruiksduur van de brander wordt verkort. Aan de hand van de onderstaande brandstofabel kunt u de brandstof vinden als u naar het buitenland reist.

**Go voor meer informatie over internationale brandstofaanduidingen en het veilig vervoeren van de brander naar www.msrgear.com.**

VS/VK/Canada	Duitsland/Zwitserland	Japan	Frankrijk	Nederland	Spanje
White Gas, Naphtha	Kocherbenzin, Reinbenzin	ホワイトガソリン	Pétrole à brûler, Essence C	Wasbenzine	Bencina blanca
Unleaded Auto Gas	Autobenzin	ガソリン	Essence sans plomb	Benzine	Gasolina sin plomo
Kerosene	Petroleum	灯油	Kérosène	Petroleum Lampolie	Parafina
Diesel	Diesel	軽油	Diesel	Diesel	Diésel

### ONDERHOUD VAN DE BRANDER

**GEVAAR**

**KOOLMONOXIDEGEVAAR**

Deze brander produceert koolmonoxide, dat geurloos is. Bij gebruik van de brander in een afgesloten ruimte bestaat dodelijk gevaar. Gebruik deze brander nooit in een afgesloten ruimte zoals een camper, tent, auto of huis.

**VOOR UW VEILIGHEID**

**Bewaar of gebruik geen benzine of andere vloeistoffen met brandbare dampen in de buurt van deze of een andere brander.**

### ONDERHOUD VAN DE POM

**GEVAAR**

**KOOLMONOXIDE-, BRAND- & EXPLOSIEGEVAAR**

Er zijn ernstige gevaren verbonden aan het gebruik van deze brander en brandstof. Onopzettelijke brand, explosie en misbruik kunnen dodelijk letsel, ernstige brandwonden en materiële schade veroorzaken. U bent verantwoordelijk voor uw eigen veiligheid en de veiligheid van de leden van uw groep. Gebruik altijd uw gezond verstand.

Deze brander is ALLEEN BESTEMD VOOR GEBRUIK IN DE OPENLUCHT. Gebruik deze brander nooit in een (voor)tent, auto, huis of andere gesloten ruimte. Deze brander verbruikt zuurstof en produceert koolmonoxidegas, dat giftig en geurloos is. Deze brander kan gemakkelijk ontsteken in de buurt van brandbare materialen en brandbare vloeistoffen of dampen. Gebruik van de brander in een gesloten ruimte kan leiden tot dodelijk letsel of ernstige brandwonden.

Houd de brander en brandstoffs uit de buurt van andere hittebronnen. Gebruik nooit pannen of een Outback Oven™ met een diameter van meer dan 25 cm. Te grote pannen kunnen oververhitting van de brandstoffs veroorzaken. Als de brandstoffs aan te veel warmte wordt blootgesteld, zal deze exploderen en kunt u dodelijk letsel of ernstige brandwonden oplopen.

Geef kinderen nooit toestemming om deze brander te gebruiken. Houd kinderen ten minste 3 meter uit de buurt van de brander en de kookplaats en houd hen altijd in de gaten.

# GEBRUIKSAANWIJZING



**MSR**  
MOUNTAIN SAFETY RESEARCH®

## DRAGONFLY®

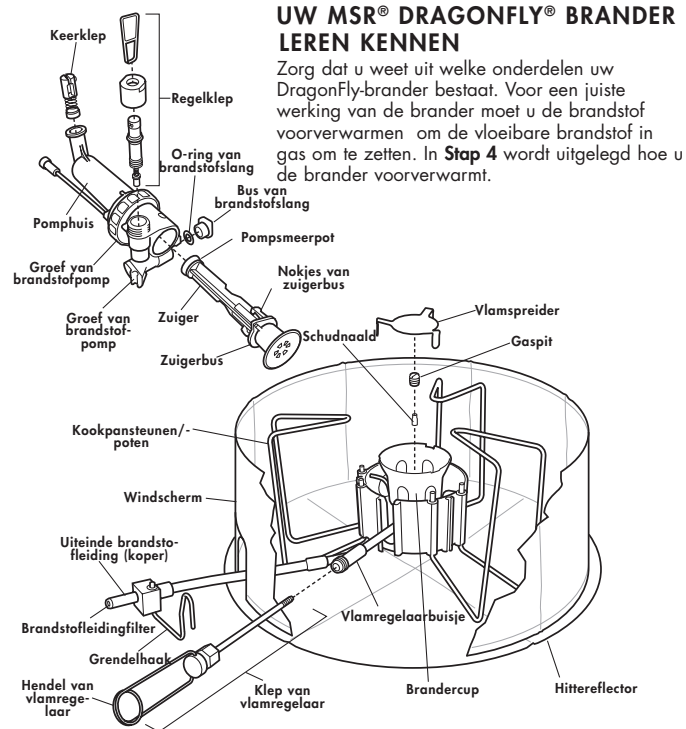
Bewaar deze gebruiksaanwijzing voor toekomstig gebruik.

UITSLUITEND VOOR GEBRUIK IN DE OPENLUCHT

Neem voor productservice en -informatie contact op met

**Cascade Designs, Inc.**  
 4000 First Avenue South, Seattle, WA 98134 USA  
 Tel.: +1-800-531-9531 of +1-206-505-9500  
 www.msrgear.com

ART 31-964-1 | ND



**WAARSCHUWING**

Gebruik deze brander niet: (1) voordat u deze gebruiksaanwijzing hebt gelezen en volledig begrijpt; (2) als u niet voorbereid bent op zich niet op uw gemak voelt met het gebruik van een brandende en/of hete brander; (3) als u een brandstoflek vaststelt; of (4) als u iets in het brandersysteem of de directe omgeving opmerkt waardoor het gebruik van een apparaat met open vlam gevaarlijk zou zijn. Als deze instructies niet worden opgevolgd, kan een onveilige situatie ontstaan die brand, brandwonden, ernstig of dodelijk letsel veroorzaakt.

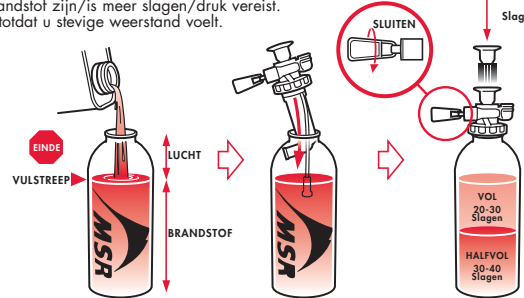
**BEDIENINGSINSTRUCTIES VOOR DE DRAGONFLY®-BRANDER**

Voordat u deze brander gaat gebruiken, moet u ALLE instructies en waarschuwingen in deze gebruiksaanwijzing LEZEN, BEGRIPEN EN OPVOLGEN om ernstig of dodelijk letsel te voorkomen.

**1 BRANDSTOFFLES PREPAREREN**

Dankzij de twee verwisselbare gaspitten werkt de DragonFly-brander op diverse brandstoffen. Zie *Brandstofinformatie* als u zeker wilt weten of de juiste gaspijt is geïnstalleerd voor de brandstofsoort die u gebruikt.

1. Vul de brandstoffles nooit tot boven de vulstreep.
2. Breng de pomp in de brandstoffles aan en draai deze stevig vast.
3. Controleer de brandstoffles op lekkage voordat u de fles onder druk brengt.
4. Sluit de regelklep van de pomp en zet vervolgens de zuiger in beweging (20-30 slagen). Bij minder brandstof zijn/is meer slagen/druk vereist. Blijf pompen totdat u stevige weerstand voelt.

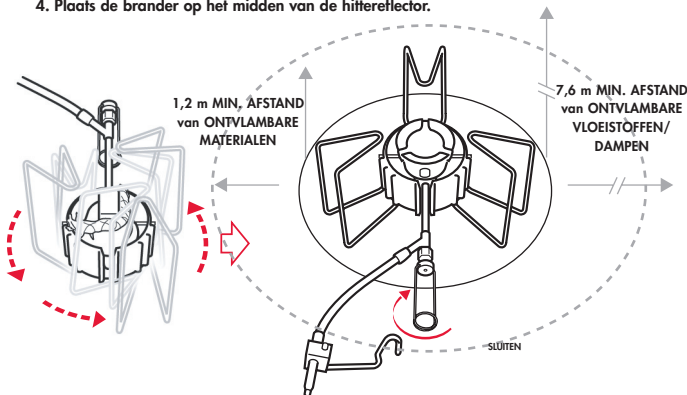


**WAARSCHUWING**

Gebruik uitsluitend MSR®-brandstofflessen. Brandstofflessen van een ander merk kunnen brandstoflekken veroorzaken, waardoor een onveilige situatie kan ontstaan die brand, brandwonden, ernstig of dodelijk letsel kan veroorzaken. Houd kinderen uit de buurt van de brander en de brandstof. De door Cascade Designs, Inc. aanbevolen afstand is minimaal 3 meter. Wees uiterst voorzichtig als u de brander bij temperaturen onder het vriespunt gebruikt. Bij temperaturen onder het vriespunt kunnen de O-ringen hard worden en brandstoflekage veroorzaken. Controleer altijd op brandstoflekage voordat en nadat u de brandstoffles onder druk hebt gebracht, vóór en na het voorverwarmen en tijdens en na het aansteken van de brander. Het gebruik van een lekkende brander kan brand, brandwonden, ernstig of dodelijk letsel veroorzaken.

**2 BRANDER OPSTELLEN**

1. Open de drie branderpoten/kookpansteunen.
2. Draai de brander en brandstofleiding in de juiste stand.
3. Vouw de klep van de vlamregelaar open. Sluit de klep van de vlamregelaar.
4. Plaats de brander op het midden van de hittereflector.

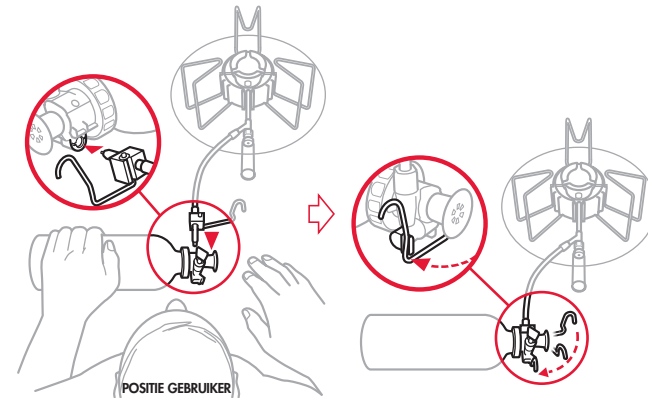


**WAARSCHUWING**

Houd ontvlambare materialen op een afstand van ten minste 1,2 meter van de bovenkant en zijkanten van een brander die brandt of die u aansteekt. Houd ontvlambare vloeistoffen en dampen op een afstand van ten minste 7,6 meter van de bovenkant en zijkanten van een brander die brandt of die u aansteekt. Deze brander kan ontvlambare materialen, vloeistoffen en dampen ontsteken waardoor een situatie ontstaat die brand, brandwonden, ernstig of dodelijk letsel kan veroorzaken. Deze brander is uitsluitend bestemd voor het koken van water of het bereiden van voedsel in de openlucht (d.w.z. niet in een gesloten ruimte zoals een tent); gebruik de brander nooit voor enig ander doel. Als u de brander in een gesloten ruimte of voor een ander doel dan het koken van water of het bereiden van voedsel gebruikt, kunnen brand, brandwonden, ernstig of dodelijk letsel ontstaan. Gebruik de brander altijd op een stevig, stabiel en gelijkmatig oppervlak om kantelen en morsen te voorkomen. Door het kantelen van de brander kan een onveilige situatie ontstaan die brand, brandwonden en ernstig of dodelijk letsel kan veroorzaken.

**3 BRANDER EN POMP AANSLUITEN**

1. Smeer het gehele koperen uiteinde van de brandstofleiding met speeksel of olie.
2. Steek het koperen uiteinde van de brandstofleiding helemaal in de pomp. Leg de brandstoffles op de zijkant, zodat de regelklep van de pomp omhoog wijst.
3. Borg de grendelhaak in de groef van de brandstofpomp. Buig de brandstofleiding uit veiligheidsoverwegingen voorzichtig recht. Houd de brandstoffles zo ver mogelijk van de brander verwijderd.

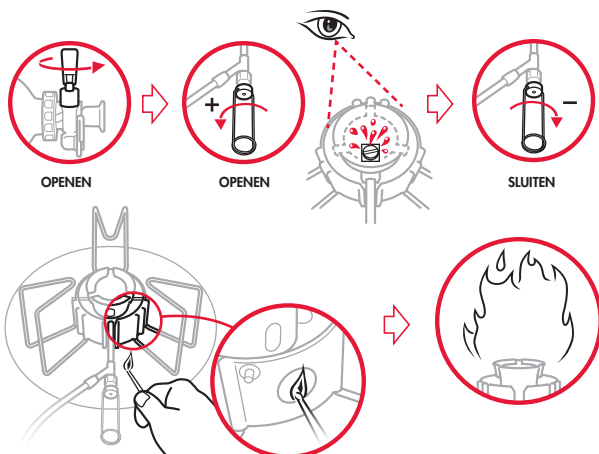


**WAARSCHUWING**

Controleer de brandstoffles, pomp, brandstofleiding en brander en de plaats onder en rondom de brander vóór elk gebruik op de aanwezigheid van brandstof. Steek de brander niet aan wanneer u brandstof ziet of ruikt. Zie *Problemen oplossen*. Als u een brander gebruikt die brandstof heeft gelekt en/of lekt, kan brandstof worden ontstoken waardoor brand, brandwonden, ernstig of dodelijk letsel worden veroorzaakt. Maak de brandstofleiding, pomp of brandstoffles nooit los wanneer de brander brandt, heet is of zich in de buurt van een open vlam bevindt. Maak de brandstofleiding, pomp of brandstoffles nooit los als de regelklep in de open stand staat (d.w.z. brandstof stroomt naar de brander). Het losmaken van de brandstofleiding, pomp of brandstoffles als de brander brandt, heet is of zich in de buurt van een open vlam bevindt, of het losmaken van de brandstofleiding, pomp of brandstoffles als de regelklep in de open stand staat (d.w.z. brandstof stroomt naar de brander) kan leiden tot brandstoflekage waardoor de brander kan ontsteken en brand, brandwonden, ernstig of dodelijk letsel kunnen ontstaan.

**4 BRANDER VOORVERWARMEN**

1. Draai de regelklep van de pomp op de brandstoffles helemaal open.
2. Laat slechts een halve eetlepel brandstof wegstromen. Open de klep van de vlamregelaar om de brandstof door de gaspijt te laten stromen.
3. Sluit de klep van de vlamregelaar.
4. Steek de voorverwarmbrandstof aan op de lont. Een korte vlam ter grootte van een voetbal is normaal.

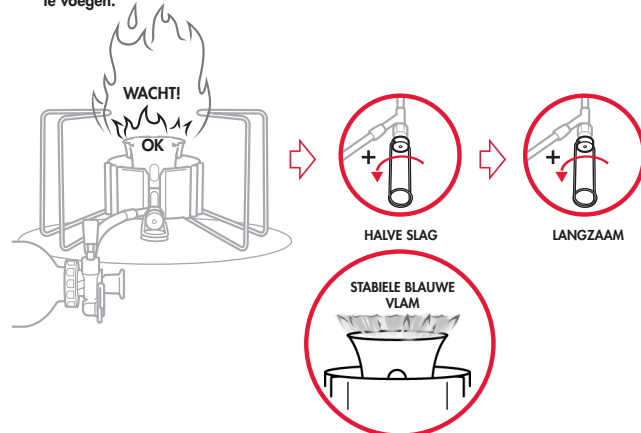


**WAARSCHUWING**

Plaats uw hoofd of lichaam nooit boven de brander wanneer u de brander voorverwarmt of aansteekt of als u eten kookt. Omdat de brander een open vlam behoudt, is het niet veilig om uw hoofd of lichaam boven de brander te plaatsen en kunnen brand, brandwonden, ernstig of dodelijk letsel ontstaan. Gebruik nooit te veel brandstof om de brander voor te verwarmen. Het gebruik van te veel brandstof voor het voorverwarmen kan leiden tot weglekken of morsen van brandstof waardoor brand, brandwonden, ernstig of dodelijk letsel kunnen ontstaan.

**5 BRANDER AANSTEKEN**

1. Wacht totdat de voorverwarmvlam kleiner wordt (ongeveer 2 minuten). Wacht nadat de vlam is gedoofd 5 minuten voordat u deze opnieuw aansteekt om de brander te laten afkoelen.
2. Open de klep van de vlamregelaar een halve slag en wacht totdat de brander met een regelmatig blauwe vlam brandt.
3. Draai de klep van de vlamregelaar langzaam open om meer brandstof en hitte toe te voegen.

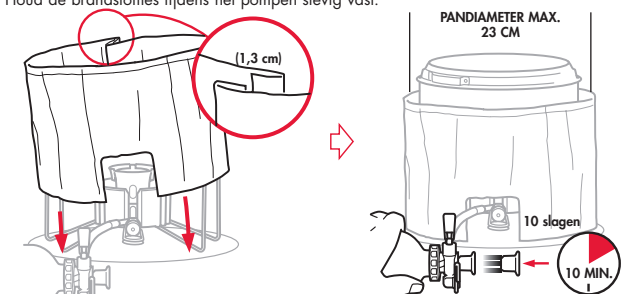


**WAARSCHUWING**

Steek een verwarmde brander nooit opnieuw aan. Laat een brander waarvan de vlam gedoofd is, altijd ten minste 5 minuten afkoelen voordat u deze opnieuw aansteekt. Door het opnieuw aansteken van een verwarmde brander kunnen grote vlammen ontstaan die brand, brandwonden, ernstig of dodelijk letsel kunnen veroorzaken. Verplaats nooit een brander die heet is of brandt. Doof altijd de vlam van de brander en laat deze ten minste 5 minuten afkoelen voordat u deze verplaatst. Het verplaatsen van een brandende of hete brander kan brand, brandwonden, ernstig of dodelijk letsel veroorzaken. Laat een brander die warm is of brandt, nooit zonder toezicht achter. Een onbewaakte brander kan brand en/of een situatie veroorzaken waarin kinderen, huisdieren of personen die zich niet van het gevaar bewust zijn, brandwonden of ernstig of dodelijk letsel kunnen oplopen.

**6 BRANDER GEBRUIKEN OM TE KOKEN**

1. Stel het windscherm op. Vouw de uiteinden van het windscherm samen. Houd voor optimale resultaten een afstand van 2,5 cm aan tussen het windscherm en de pan. Gebruik het windscherm om de prestaties van de brander onder alle omstandigheden te verbeteren.
2. Plaats de pan op de brander.
3. Handhaaf de druk in de brandstoffles. Voor een goede werking van de brander dient u iedere 10 minuten 10 slagen te pompen. Houd de brandstoffles tijdens het pompen stevig vast.



**WAARSCHUWING**

Houd de brandstoffles uit de buurt van de brander en andere hittebronnen. Plaats de aangesloten brandstoffles zodanig dat deze zo ver mogelijk van de brander verwijderd is. Door het gebruik van de brandstoffles in de buurt van de brander of andere hittebronnen kan de brandstoffles exploderen en kunnen brand, brandwonden, ernstig of dodelijk letsel worden veroorzaakt. Plaats het windscherm rondom de brandstoffles. Gebruik nooit pannen met een diameter van meer dan 25 cm. Plaats en gebruik twee of meer branders nooit naast elkaar. Gebruik de brander nooit met lege of droge pannen. Gebruik alleen reflectors of diffusors van MSR®. Door het gebruik van de brandstoffles op een van de bovenstaande manieren kan de brandstoffles exploderen en kunnen brand, brandwonden, ernstig of dodelijk letsel ontstaan. Gebruik nooit pannen die niet en/of niet geheel geschikt zijn voor de brander, met name pansteunen (bijvoorbeeld pannen met een bolronde of holronde bodem, sommige geëmailleerde pannen etc.). Het gebruik van pannen die niet en/of niet geheel geschikt zijn voor de brander kan leiden tot instabiliteit van de pannen en/of de brander en een situatie waarin hete pannen kunnen kantelen en/of de inhoud van de pannen kan worden gemorst en brand, brandwonden, ernstig of dodelijk letsel kunnen ontstaan. Cascade Designs, Inc. garandeert alleen het gebruik van pannen van het merk MSR®. Het gebruik van pannen van een ander merk dan MSR® is geheel voor eigen risico en geheel naar eigen goeddunken van de gebruiker.

**7 BRANDER UITSCHAKELEN**

1. Sluit de regelklep van de pomp op de brandstoffles. Er zal nog een paar minuten een kleine vlam te zien zijn tot de.
2. Sluit de klep van de vlamregelaar op de brander. Wacht 5 minuten nadat de vlam is gedoofd om de brander te laten afkoelen.
3. Ontgrendel de grendelhaak en verwijder de brandstofleiding van de pomp.
4. Verlaag de druk in de brandstoffles en pak de brander weer in. Houd de brandstoffles rechtop, uit de buurt van uw gezicht en eventuele hitte- of ontstekingsbronnen. Schroef de pomp langzaam los om de druk in de fles te verlagen.



**WAARSCHUWING**

Bewaar brandstofflessen altijd met een stevig vastgemaakt dop, zodat deze niet door kinderen kan worden geopend. Het bewaren van brandstofflessen met een losse dop en/of zodanig dat deze door kinderen kan worden geopend, kan ertoe leiden dat een kind de brandstoffles pakt en wordt blootgesteld aan de inhoud van de fles. Blootstelling aan de inhoud van de brandstoffles (huidcontact en/of inslikken) kan vergiftiging, ernstig of dodelijk letsel veroorzaken. Bewaar brandstofflessen altijd in een goed geventileerde ruimte en niet in de buurt van mogelijke hitte- of ontstekingsbronnen zoals boilers, branders, waakvlammen of ovens. Als u brandstofflessen in de buurt van een hitte- of ontstekingsbron bewaart, kan de brandstoffles exploderen en kunnen brand, brandwonden, ernstig of dodelijk letsel worden veroorzaakt.