

ИЗУЧИТЕ СВОЮ ГОРЕЛКУ MSR® DRAGONFLY®

Ознакомьтесь с устройством горелки DragonFly. Правильная эксплуатация этой горелки предусматривает подкачку горючего или подогрев, при котором жидкое горючее преобразуется в пары. Процесс подкачки или подогрева горелки описывается в шаге 4.

ВНИМАНИЕ!

Не используйте эту горелку: (1) пока не изучите внимательно данную Инструкцию по эксплуатации; (2) если по какой-либо причине вам придется оставить горящую или неостывшую горелку без присмотра; (3) если вы заметите признаки утечки горючего или (4) если вы заметите, что состояние системы горелки или окружающие условия опасны для эксплуатации устройства, в котором применяется открытое пламя. Нарушение этих указаний может стать причиной опасной ситуации, ведущей к пожару, ожогам, тяжелым травмам или смертельному исходу.

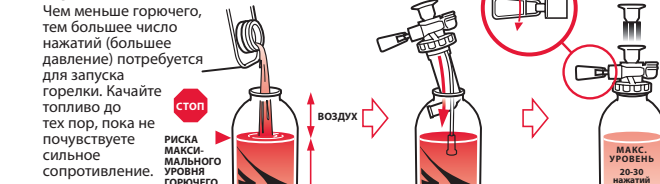
ИНСТРУКЦИИ ПО ОБРАЩЕНИЮ С ГОРЕЛКОЙ DRAGONFLY®

Во избежание гибели или тяжелых травм перед использованием данной горелки ВНИМАТЕЛЬНО ИЗУЧИТЕ и НЕУКОСНИТЕЛЬНО СОБЛЮДАЙТЕ ВСЕ указания и инструкции данного руководства.

1 ПОДГОТОВКА ЕМКОСТИ ДЛЯ ГОРЮЧЕГО

Горелка DragonFly продается с двумя взаимозаменяемыми форсунками, благодаря чему она может работать с различными типами топлива. Используя информацию раздела «Сведения о горючем», удостоверьтесь в том, что установлена соответствующая типу топлива форсунка.

1. Залейте горючее в емкость. Уровень горючего не должен быть выше риски максимального уровня.
2. Вставьте насос в емкость с горючим и плотно затяните его.
3. Убедитесь в отсутствии утечек из баллона, прежде чем накачивать его.
4. Закройте регулирующий клапан насоса и нажмите на поршень (20 – 30 нажатий).



Чем меньше горючего, тем большее число нажатий (большее давление) потребуется для запуска горелки. Качайте топливо до тех пор, пока не почувствуете сильное сопротивление.

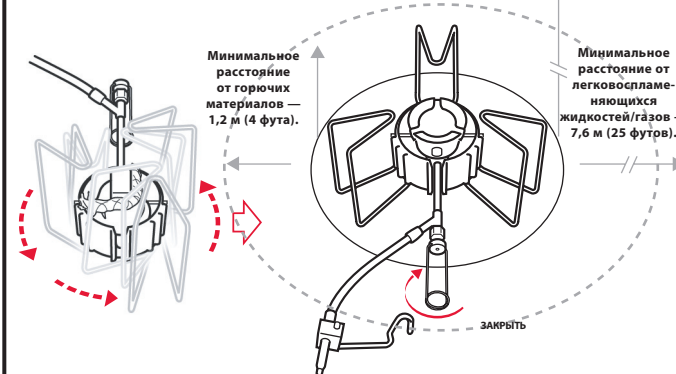
ВНИМАНИЕ!

Пользуйтесь только емкостями для горючего MSR®. При использовании других емкостей возможны протечки горючего, что может стать причиной опасной ситуации, ведущей к пожару, ожогам, тяжелым травмам или смертельному исходу. Не допускайте детей к горелке и горючему.

Согласно рекомендации компании Cascade Designs, Inc., дети должны находиться на расстоянии более 3 м (10 футов) от горелки. При температурах ниже нуля используйте горелку с особой осторожностью. При температурах заморозки уплотнительные кольца могут стать жесткими, что приводит к утечке горючего. Всегда проверяйте горелку на отсутствие утечки горючего до и после создания давления в емкости, смачивания горючим запала, а также во время и после зажигания горелки. Использование имеющей протечки горелки может привести к пожару, ожогам, тяжелым травмам или смертельному исходу.

2 УСТАНОВКА ГОРЕЛКИ

1. Откройте 3 набора ножек/опор для котелка.
2. Поверните форсунку и узел топливopровода в рабочее положение.
3. Разверните узел клапана регулятора высоты пламени. Закройте клапан регулятора высоты пламени.
4. Поместите горелку на середину теплоотражателя.

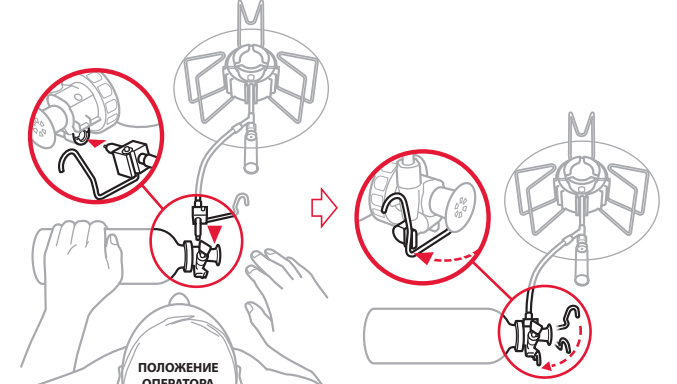


ВНИМАНИЕ!

Обеспечьте отсутствие горючих материалов на расстоянии не менее 1,2 м (4 фута), а легко воспламеняющихся жидкостей или паров — на расстоянии не менее 7,6 м (25 футов) от верхней и боковых поверхностей работающей горелки или горелки, которую вы зажигаете. От горелки могут воспламениться горючие материалы, легко воспламеняющиеся жидкости и пары, вследствие чего возможна ситуация, приводящая к пожару, ожогам, тяжелым травмам или смертельному исходу. Эта горелка предназначена для применения вне помещений (т. е. вне любого закрытого пространства, например палатки) только для приготовления пищи или кипячения воды. Запрещается использовать данное изделие для других целей. Использование горелки в закрытом пространстве или для любой другой цели, кроме кипячения воды или приготовления пищи, может привести к пожару, ожогам, тяжелым травмам или смертельному исходу. Всегда пользуйтесь горелкой на твердой, неподвижной, ровной поверхности во избежание опрокидывания и пролива топлива. Опрокидывание горелки может привести к опасной ситуации, чреватой пожаром, ожогами, тяжелыми травмами и гибелью людей.

3 ПОДКЛЮЧЕНИЕ НАСОСА К ГОРЕЛКЕ

1. Полностью смажьте медный конец топливopровода маслом или слюной.
2. Полностью вставьте медный конец топливopровода в насос. Положите емкость с горючим на боковую сторону таким образом, чтобы регулирующий клапан насоса был направлен вверх.
3. Закрепите рычаг защелки в пазу топливного насоса. Мягкими движениями выпрямите топливopровод в целях безопасности. Держите емкость с горючим как можно дальше от горелки.



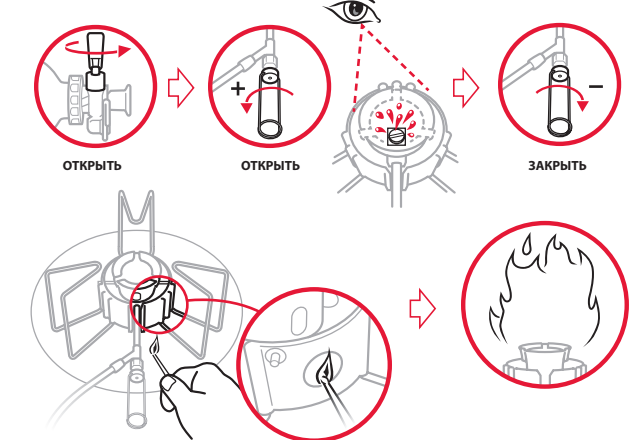
ВНИМАНИЕ!

Каждый раз перед началом работы проверяйте, нет ли горючего на поверхности емкости для горючего, насоса, топливopровода, форсунки, а также в области под и вокруг горелки. Запрещается зажигать горелку при наличии видимых следов или запаха горючего. См. раздел «Поиск и устранение неисправностей». Использование горелки в случае утечки горючего может приводить к возгоранию горючего, что может стать причиной пожара, ожогов, тяжелых травм или смертельных случаев. Запрещается отсоединять топливopровод, насос или емкость для горючего от работающей или горячей горелки, а также вблизи открытого огня. Запрещается отсоединять топливopровод, насос или емкость для горючего при открытом регулирующем клапане (т. е. при подающемся горючем). Отсоединение топливopровода, насоса или емкости для горючего от работающей, горячей горелки или вблизи открытого огня, а также при открытом регулирующем клапане (т. е. при подающемся горючем) может приводить к разливу горючего, которое может воспламениться и стать причиной пожара, ожогов, тяжелых травм или смертельного исхода.

4 ПРЕДВАРИТЕЛЬНЫЙ ПРОГРЕВ ГОРЕЛКИ

1. Полностью откройте регулирующий клапан насоса на емкости с горючим.
2. Налейте 1/2 столовой ложки горючего. Откройте клапан регулятора высоты пламени, чтобы горючее протекло через форсунку.
3. Закройте клапан регулятора высоты пламени.
4. Подожгите горючее на фитиле.

Кратковременное возникновение при этом пламени размером с футбольный мяч не является признаком неисправности.

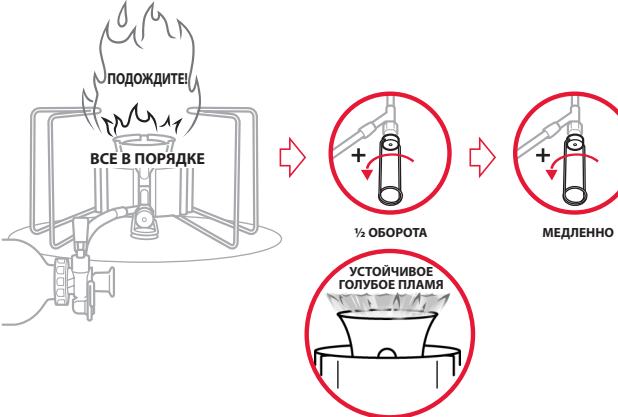


ВНИМАНИЕ!

Запрещается наклоняться над горелкой при ее подготовке, разжигании или во время приготовления пищи. Так как горелка поддерживает открытое пламя, наклоняться над ней опасно; это может привести к пожару, ожогам, тяжелым травмам или смертельному исходу. В процессе предварительного прогрева горелки не используйте горючего больше, чем указано выше. Использование излишнего количества горючего при разжигании может приводить к утечке или проливу горючего, что может стать причиной пожара, ожогов, тяжелых травм и смертельного исхода.

5 ВКЛЮЧЕНИЕ ГОРЕЛКИ

1. Подождите, пока пламя предварительного прогрева не уменьшится (примерно 2 минуты). Если огонь погас, подождите 5 минут, прежде чем снова зажигать горелку.
2. Откройте клапан регулировки высоты пламени на пол-оборота и дождитесь устойчивого голубого пламени.
3. Медленно откройте клапан регулировки высоты пламени, чтобы увеличить подачу горючего и температуру.

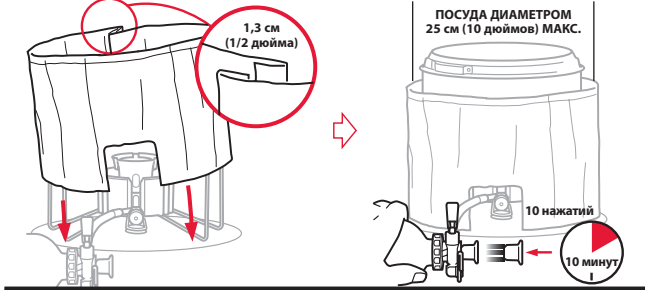


ВНИМАНИЕ!

Повторно зажигать нагретую горелку запрещается. Погасшей горелке необходимо дать остыть в течение не менее чем 5 минут, прежде чем зажигать ее снова. Повторное зажигание горячей горелки может привести к большому пламени, что может стать причиной пожара, ожогов, тяжелых травм или смерти. Запрещается перемещать работающую или неостывшую горелку. Прежде чем переместить горелку, обязательно погасите ее и дайте остыть в течение не менее чем 5 минут. Перемещение работающей или неостывшей горелки может привести к пожару, ожогам, тяжелым травмам или смертельному исходу. Никогда не оставляйте работающую или горячую горелку без присмотра. Оставленная без присмотра горелка может вызвать пожар и/или подвергнуть детей и животных риску ожогов, травм и гибели.

6 ИСПОЛЬЗОВАНИЕ ГОРЕЛКИ ДЛЯ ПРИГОТОВЛЕНИЯ ПИЩИ

1. Установите ветровой экран. Соедините концы ветрового экрана. Оптимальный режим работы горелки достигается, если расстояние между ветровым экраном и котелком составляет примерно 2,5 см (1 дюйм). В любых условиях используйте ветровой экран, горелка при этом работает эффективнее.
2. Поместите котелок на горелку.
3. Поддерживайте необходимое давление в емкости для горючего. Для обеспечения работы горелки каждые 10 минут нажимайте 10 раз на поршень. При подкачке горючего придерживайте емкость с горючим.

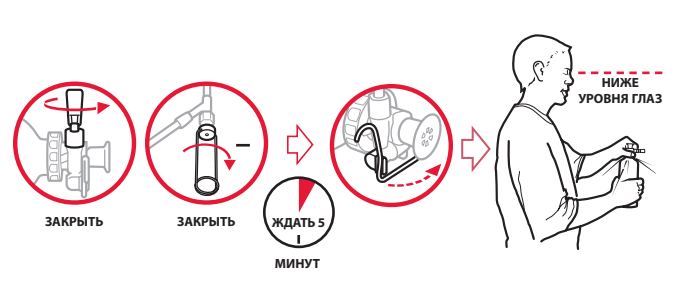


ВНИМАНИЕ!

Необходимо держать емкость для горючего на достаточном расстоянии от форсунки горелки и других источников тепла. Располагайте подсоединяемую емкость для горючего так, чтобы она находилась как можно дальше от форсунки. Использование емкости для горючего вблизи форсунки или других источников тепла может стать причиной взрыва емкости с горючим и привести к пожару, ожогам, тяжелым травмам или смертельному исходу. Никогда не размещайте ветровой экран вокруг емкости с горючим. Не пользуйтесь посудой диаметром более 25 см (10 дюймов). Запрещается ставить вместе и пользоваться сразу несколькими горелками. Запрещается ставить на работающую горелку пустую или сухую посуду. Запрещается использовать теплоотражатели или рассекатели пламени любых других производителей, кроме MSR®. Любое нарушение указанных правил использования горелки может стать причиной взрыва емкости с горючим и привести к пожару, ожогам, тяжелым травмам или смертельному исходу. При эксплуатации горелки — это относится, в частности, к опираем котелку — запрещается использовать неподходящую посуду и принадлежностей несоответствующего размера (например, посуду с вытравленным или волнистым дном, некоторые виды эмалированной посуды и т.д.). Использование горелки с неподходящей посудой и принадлежностями несоответствующего размера может стать причиной неустойчивости посуды и/или горючего, вследствие чего возможна ситуация, в которой горячая посуда и/или ее содержимое могут привести к пожару, ожогам, тяжелым травмам или смертельному исходу. Компания Cascade Designs, Inc. дает гарантию только в случае использования посуды марки MSR® соответствующего размера — использование любой другой посуды, кроме посуды марки MSR®, осуществляется на собственный риск и усмотрение пользователя.

7 ВЫКЛЮЧЕНИЕ ГОРЕЛКИ

1. Закройте регулирующий клапан насоса на емкости с горючим. Остатки горючего будут догорать в течение нескольких минут.
2. Закройте клапан регулировки высоты пламени на горелке. После того, как пламя погаснет, дайте горелке остыть в течение 5 минут.
3. Отстегните рычаг защелки и выньте топливopровод из насоса.
4. Сбросьте давление в емкости для горючего и снова плотно закройте горелку. При этом держите емкость для горючего вертикально, достаточно далеко от своего лица и любых источников тепла или возгорания. Для того чтобы сбросить давление в емкости для горючего, медленно открутите насос. При транспортировке изделия насос можно оставить внутри емкости для горючего, давление в которой сброшено. При желании можно отсоединить насос и поставить на его место специальную крышку.



ВНИМАНИЕ!

Всегда храните емкость для горючего с надежно и плотно затянутой крышкой в недоступном для детей месте. Хранение емкости для горючего с неплотно закрытой крышкой и/или в доступном для детей месте может привести к тому, что дети завладеют емкостью с горючим и прольют ее содержимое. Содержимое емкости с горючим при попадании на кожу и/или при проглатывании может приводить к отравлению, тяжелым травмам или смертельному исходу. Емкость с горючим следует хранить в хорошо проветриваемом месте на безопасном расстоянии от возможных источников тепла или возгорания, например: водонагревателей, плит, горелок или печей. Хранение емкости для горючего вблизи любых источников тепла или возгорания может стать причиной взрыва емкости с горючим и привести к пожару, ожогам, тяжелым травмам или смертельному исходу.