

# WAARSCHUWING

## BIOLOGISCH GEVAAR

Er zijn in risico's verboden aan reizen door afgelegen gebieden en het gebruik van waterfilters. Het drinken van onbehandeld water kan leiden tot blootstelling van schadelijke micro-organismen en een verhoogd risico op maag-darmziekten. Het onjuist gebruik van dit filter verhoogt het risico dat u wordt blootgesteld aan schadelijke micro-organismen en verhoogt het risico op maag-darmziekten. Verklein de kans om ziek te worden door de waarschuwingen en instructies in deze handleiding in acht te nemen en u te informeren over waterveiligheid in afgelegen gebieden.

U BENT VERANTWOORDELIJK VOOR UW EIGEN VEILIGHEID EN DE VEILIGHEID VAN DEGENEN RONDOM U. GA VERSTANDIG MET DE ARTIKELEN OM.

Gebruik de MiniWorks EX nooit om zeewater of chemisch verontreinigd water te filteren, zoals water uit inbalkingsvissers van minnen of nabij grote agrarische operaties. De MiniWorks EX maakt geen drinkwater van deze bronnen en verwijdert niet alle virussen, chemicaliën en radioactieve stoffen of deeltjes kleiner dan 0,2 micron.

Houd de inlaatlang en andere mogelijk besmette onderdelen uit de buurt van de opvangbak en de filter. Het is niet aanbevolen om de opvangbak te gebruiken voor andere doeleinden. Het is niet aanbevolen om de opvangbak te gebruiken voor andere doeleinden. Het is niet aanbevolen om de opvangbak te gebruiken voor andere doeleinden.

## BELANGRIJK

Voor u dit waterfilter gaat monteren en gebruiken, moet u deze gehele handleiding zorgvuldig lezen en begrijpen. Bewaar deze handleiding voor toekomstig gebruik. Begrijpt u deze handleiding niet of hebt u vragen, bel dan naar Cascade Designs op 1-800-531-9531.

## TIPS

### Keramisch element

Keinig het element wanneer de doortstroming merkbaar vermindert, om een uitvoer van 1 l/min. te handhaven. Voorkom overmatige of ongelijke matig schrijven tijdens het reinigen aangezien hierdoor de oppervlaktigegeveen beschadigd kunnen raken. Meestal de sluiting van van het element na elke reiniging.

LET OP: Behandel het element voorzichtig om schade of breuk te voorkomen. Neem op lange reizen een reservelement mee.

### Water verzamelen en bereiden

Gebruik het schoonste beschikbare water.

Filter geen zilt, troebel of modderig water, water afkomstig van een gletsjer of ijskelder. Indien mogelijk, gebruik een opvangbak met water en laat dit staan tot de deeltjes naar de bodem zijn gezakt. Filter het water halverwege de opvangbak en giet het sediment op de bodem weg. Of verzamel water en filter dit eerst door een doek of koffiefilter om de deeltjes te verwijderen.

Voor de behandeling van water dat vermoedelijk virusen bevat, moet u een goedgekeurd desinfectie-/zuiveringsmiddel gebruiken en de gebruiksaanwijzingen van de fabrikant opvolgen. De MSR-zuiveringsoplossing vindt u op [www.msrgear.com](http://www.msrgear.com). Nadere informatie over het gebruik van desinfectiemiddelen kunt u vinden op de website van de Amerikaanse Centers for Disease Control: [www.cdc.gov](http://www.cdc.gov).

### Bediening

Voor maximale pomp Prestaties moet er lucht aanwezig zijn in de behuizing, die zich voornamelijk op een Nalgene-flesdop worden geschrapt om het dekfel aan schone zijde kan op een Nalgene-flesdop worden geschrapt om het dekfel aan de dop schoon te houden tijdens het filteren van water. Plaats in snelstromend water een steen op de inlaatkool om deze onder het wateroppervlak te houden.

## BEPERKTE LEVENSLANGE GARANTIE/BEPERKING VAN VERHAALSMOGELIJKHEDEN EN AANSPRAKELIJKHEID

### VS en Canada

**Beperkte garantie Cascade Designs, Inc. ("Cascade") garandeert de oorspronkelijk eigenaar ("Eigenaar") bij normaal gebruik en onderhoud dat het bijgevoegde product ("Product") vrij is van defecten in materialen en fabricage voor de levensduur van het Product.** Elke garantie tegen defecten in materialen en fabricage vervalt wanneer het Product (i) op enige manier is gewijzigd, (ii) is gebruikt voor doeleinden waarvoor het niet is ontworpen of (iii) niet goed is onderhouden. De garantie vervalt eveneens wanneer de Eigenaar/gebruiker (i) de voor het Product geldende waarschuwingen en instructies niet heeft opgevolgd of (ii) het Product heeft blootgesteld aan misbruik of verwaarlozing.

Tijdens de garantieperiode worden originele onderdelen van het Product die naar oordeel van Cascade een defect vertonen in materiaal of fabricage gerepareerd of vervangen, als enige voorwaarde. Cascade behoudt zich het recht voor om enig product dat niet meer wordt geleverd, te vervangen door een nieuw product met een vergelijkbare waarde en functie. Een gerepareerd product dat als niet reparatiebaar wordt beschouwd wordt eigendom van Cascade en wordt niet gerepareerd.

BEHOUDENS DE BEPERKTE GARANTIE ZOLLS HIJERBOVEN OMSCHREVEN EN VOORZOVER MAXIMAAL TOEGESTAAN ONDER HET TOEPASSSELIJKE RECHT VERSTREKKEN CASCADE, AAN CASCADE GELEERDE ONDERNEMINGEN EN HUN LEVERANCIERS GEEN ENKELE GARANTIE, ZU HET UITDRUKKELIJK OF STILZWIGEND, EN WIJZEN ZU ALE UITDRUKKELIJKE, STILZWIGENDE OF WETTILIJKE GARANTIES, VERPLICHTINGEN EN VOORWAARDEN TEN ANZIEN VAN HET PRODUCT AF, MET INBEGRIJ VAN MAAR NIET BEPERKT TOT ENIGE STILZWIGENDE GARANTIES MET BETREKKING TOT VERHANDELBARHEID, AFWEZIGHEID VAN VERBORGEN GEBREKEN, GESCHIKTHEID VOOR EEN BEPAALD DOEL OF OVEREENSTEMMING MET EEN BEPAALDE OMSCHRIJVING.

Cascade Designs, Inc. 4000 First Avenue South, Seattle, WA 98134 VS 1-800-531-9531 of +1 206-505-9500

## PROBLEEM OPLOSSEN

### Probleem

Slechte prestaties	Oorzaak	Oplossing
Verstopt filter	Verzamelde deeltjes	Keramisch element reinigen
Weinig/geen waterstroming	Verzamelde deeltjes	Keramisch element reinigen
Verlaagde doorstromingsnelheid	Verzamelde deeltjes	Keramisch element reinigen
Slap handvat (TREK slag)	Vuil onder parapluuklep	Reinig het oppervlak onder de parapluuklep
Slap handvat (DUW slag)	Vuil in ontluchtingsklep	Reinig de ontluchtingsklep
	Losse haak inlaatslang	Draai de haak van de inlaatslang vast
	Ontbrekend deel ontluchtingsklep	Controleer de onderdelen en plaatsing daarvan in de ontluchtingsklep
	Keramisch element kapot	Keramisch element vervangen <i>WAARSCHUWING! Gebruik het filter nooit als het keramische element kapot of beschadigd is.</i>
	Ontbrekende O-ring onderste dop	Vervang de O-ring van de onderste dop <i>WAARSCHUWING! Gebruik het filter nooit als de O-ring van de onderste dop ontbreekt.</i>
Moeizaam bewegend handvat (TREK slag)	Droge zuiger O-ring	Smeer de zuiger O-ring
	Geknikte/geblokkeerde inlaatslang	Reinig de inlaatslang
	Verstopt inlaatschuim	Reinig het inlaatschuim
Moeizaam bewegend handvat (DUW slag)	Geen luchtvering in behuizing	Verwijder het water uit de behuizing en ga verder met pompen [zie <b>Stap 1</b> ]
	Verzamelde deeltjes	Keramisch element reinigen
	Droge zuiger O-ring	Smeer de zuiger O-ring
Lekkende O-ringafdichting zuiger	Gebarsten/versleten O-ring zuiger	Vervang de O-ring van de zuiger

Raadpleeg het gedeelte Reiniging en onderhoud van het filter voor meer informatie.

De Eigenaar is verantwoordelijk voor alle kosten die samenhangen met het terugsturen van het Product voor service. Indien Cascade van oordeel is dat het Product in aanmerking komt voor garantiereparatie of vervanging, betaalt Cascade de verzend- en behandelingskosten voor de retournering van het gerepareerde of vervangen Product aan de Eigenaar. In gevallen waarin Cascade van oordeel is dat een gerepareerd Product niet in aanmerking komt voor garantieservice, zal Cascade, voorzover mogelijk, het Product repareren voor een redelijke prijs waarin de verzend- en behandelingskosten zijn inbegrepen. Ga voor meer informatie over het retourneren van producten voor garantieservice naar [www.msrgear.com](http://www.msrgear.com).

Bepreking van aansprakelijkheid De maximale aansprakelijkheid van Cascade, aan Cascade geleverde ondernemingen en hun leveranciers is beperkt tot de vergoeding van incidentele schade tot een bedrag dat niet hoger is dan de oorspronkelijke aankooprijs van het Product. Aan Cascade geleerde ondernemingen en hun leveranciers geen enkele aansprakelijkheid voor schade van andere schade veroorzakende uit enige willekeurige omstandigheid af. Deze uitsluiting en beperking is van toepassing op alle juridische theorieën op basis waarvan schadevergoeding kan worden geëist, en is zelfs van toepassing wanneer schadevergoeding kan worden geëist.

Deze beperkte garantie verleent de Eigenaar specifieke wettelijke rechten, de Eigenaar kan Volij altijd alle instructies met betrekking tot gebruik, veiligheid en bediening van dit of enig ander Cascade-product. Wettelijke rechten van consumenten binnen de Europese Unie worden hierdoor niet beïnvloed.

[www.msrgear.com](http://www.msrgear.com)

Cascade Designs, Ltd.  
Dwyer Road, Midleton, County Cork, Ireland  
(+353) 21-4621400

Neem voor productservice en -informatie contact op met



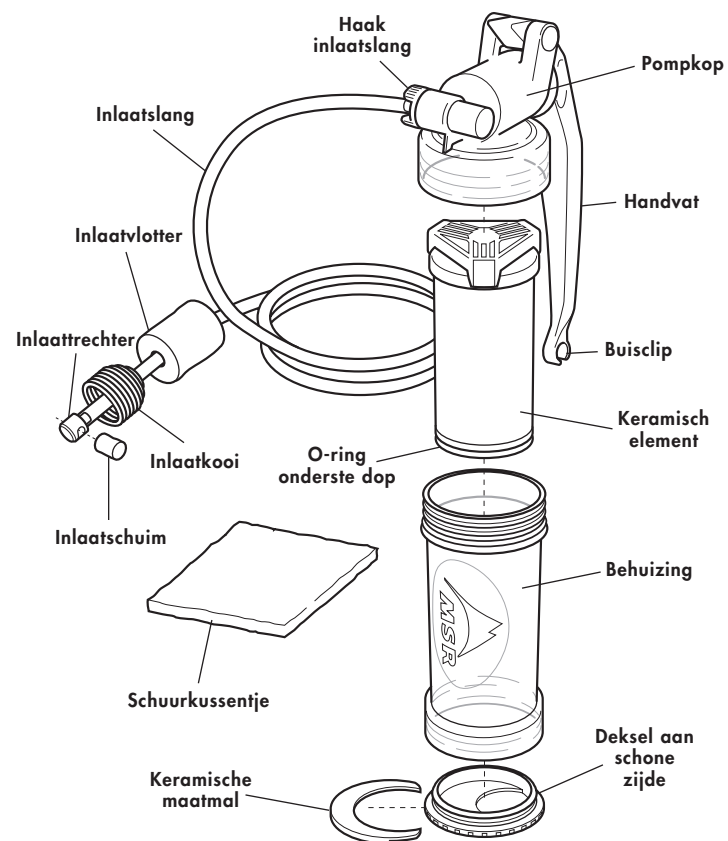
**Cascade Designs, Inc.**  
4000 First Avenue South, Seattle, WA 98134 VS  
1-800-531-9531 of +1 206-505-9500  
[www.msrgear.com](http://www.msrgear.com)  
[info@cascaadedesigns.com](mailto:info@cascaadedesigns.com)

# HANDLEIDING



# MINIWORKS® EX

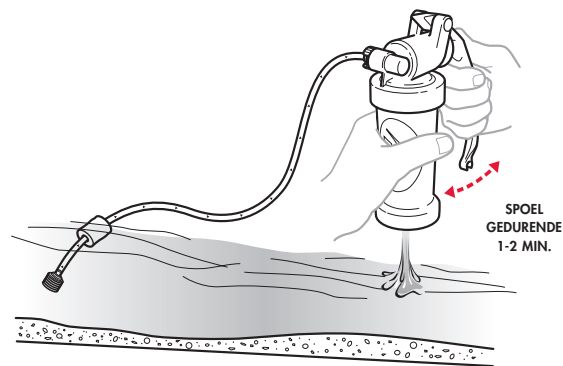
## LEER UW MSR® MINIWORKS® EX-FILTER KENNEN



## MINIWORKS® EX-BEDIENINGSINSTRUCTIES

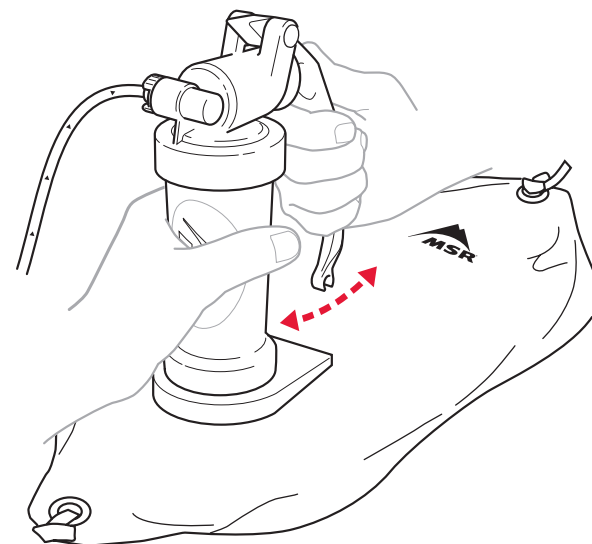
### 1 FILTER VOORBEREIDEN

- Schroef het deksel aan schone zijde van de behuizing.
- Sluit het open uiteinde van de inlaatslang op de haak van de inlaatslang aan. Pomp voor het eerste gebruik 1-2 liter water door het filter (1-2 minuten) om restanten koolstof te verwijderen voordat u de pomp aansluit op een opvangbak voor schoon water.
- Laat de inlaatkooi onder water.
  - Stel de inlaatvlotter bij zodat de kooi zich tussen het bodemsediment en het wateroppervlak bevindt.
- Begin te pompen tot het water de pompkop binnenkomt en uit de behuizing stroomt.
  - OPMERKING: Het luchtveringsontwerp levert de beste prestaties wanneer er lucht zichtbaar is in de behuizing. Draai het filter niet om om lucht te laten ontsnappen.



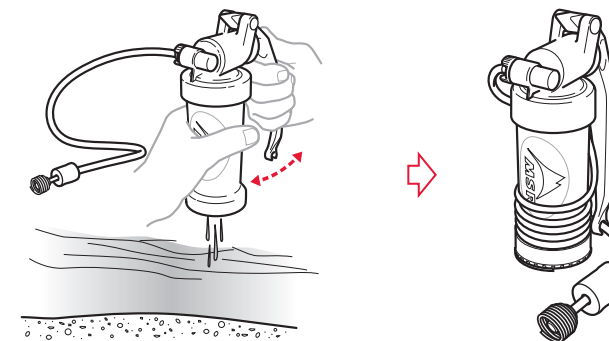
### 2 WATER FILTEREN

- Zet een schone opvangbak onder het filter OF bevestig een MSR® Dromedary™-zak onder aan het filter.
- Begin te pompen tot het water door de pompkop stroomt, de behuizing vult en uit het filter begint te stromen.
- Pomp met het handvat om water te filteren (ca. 70 tot 80 slagen/minuut voor optimale prestaties).



### 3 FILTER INPAKKEN EN OPBERGEN

- Neem de inlaatkooi uit het water.
- Pomp met het handvat om het filter te ontdoen van resterend water.
- Spoel het keramische element schoon en laat het goed aan de lucht drogen (3-5 dagen) voordat u het opbergt.
- Bevestig het deksel aan schone zijde aan de onderzijde van het filter om besmetting te voorkomen.
- Wikkel de inlaatslang rond de behuizing.
  - Bevestig de inlaatslang met de buisclip op het handvat.
  - Plaats het filter in de bewaarzak.



#### ⚠ WAARSCHUWING

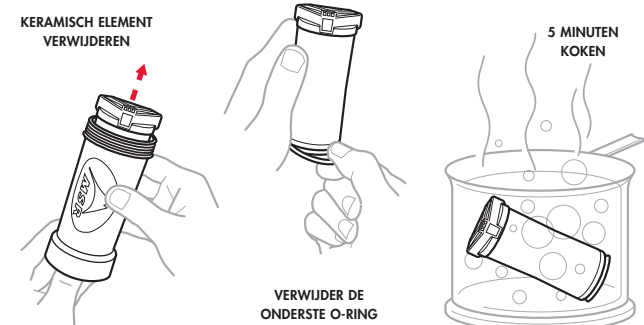
Filterdelen (behalve het keramische element) moeten altijd worden gereinigd en grondig gedroogd voordat deze voor langere tijd worden opgeborgen, om te voorkomen dat er schimmel, meeldauw en bacteriën op groeien. Reinig de onderdelen nooit in de vaatwasser, aangezien ze door de hitte kunnen beschadigen of smelten.

### 4 KERAMISCH ELEMENT STERILISEREN

Steriliseer het keramische element als het filter gedurende meer dan een week achtereen is gebruikt. Steriliseer het element ook voor of na langdurige opslag, vooral indien het keramische element nat was opgeborgen.

- Keramische element uit de behuizing verwijderen.
- Verwijder de O-ring van de onderste dop.
- Plaats het keramische element in een grote pan. Zorg dat het keramische element volledig onder water staat (kamertemperatuur) en zorg dat er voldoende ruimte is om het water goed aan de kook te brengen zonder over te koken.
- Breng het water aan de kook en laat het element gedurende 5 minuten stevig koken.
- Zet het gas of de kookplaat uit en laat het water afkoelen voor u het element uitneemt.
- Laat het keramische element grondig aan de lucht drogen (3-5 dagen).
- Reinig alle andere filterdelen en laat deze grondig drogen.
- Zet het filter weer in elkaar.

BELANGRIJK: Vergeet niet de O-ring van de onderste dop terug te plaatsen.

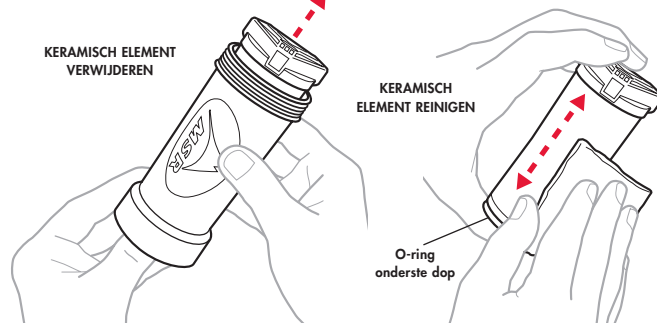


### REINIGING EN ONDERHOUD VAN HET FILTER

De MiniWorks EX moet regelmatig worden gereinigd en onderhouden om goed te blijven werken. De noodzaak tot reiniging en onderhoud is afhankelijk van de gebruiksfrequentie en de waterkwaliteit. Het keramische element zal tijdens het gebruik geleidelijk verstopt raken, vooral bij het filteren van water dat afkomstig is van gletsjers of troebel water. Indien nodig zijn er onderdelen te vinden in de MSR Water Filter Maintenance Kit, die afzonderlijk kan worden aangeschaft bij een plaatselijke of online MSR-dealer.

#### KERAMISCH ELEMENT REINIGEN – NA IEDER GEBRUIK

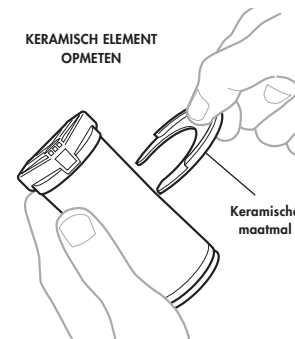
- Schroef de pompkop van de behuizing.
- Schroef het deksel aan schone zijde van de behuizing.
- Houd de behuizing vast en duw het keramische element aan de onderzijde naar buiten.
- Bevochtig het schuurkussentje met schoon water en wrijf voorzichtig over het element. Reinig rondom het element met gelijkmatige, uniforme streken.
- Spoel het keramische element af met schoon water en zet het filter weer in elkaar. WAARSCHUWING! Controleer de plaatsing van de O-ring van de onderste dop om u ervan te overtuigen dat het element afgedicht in de behuizing zit.



#### OPMETEN VAN HET KERAMISCH ELEMENT

OPM.: MSR raadt u aan het keramisch element na elke reiniging op te meten.

- Verwijder de maatmal uit het deksel aan de schone zijde.
- Verwijder het keramisch element uit de behuizing. (Zie "Keramisch element reinigen".)
- Plaats de maatmal voorzichtig rondom het element en verschuif deze over de gehele lengte. (Schuif de maatmal NIET MET KRACHT over het element. De maatmal kan dan permanent worden beschadigd.)
- Vervang het keramisch element als de maatmal op een willekeurig punt gemakkelijk over het keramisch element kan worden geschoven. (Zie "Keramisch element vervangen".)

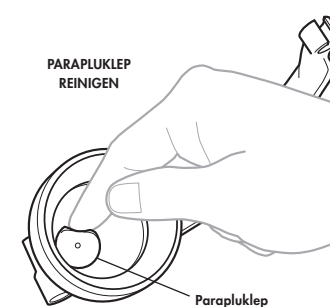


#### KERAMISCH ELEMENT VERVANGEN

Volg de stappen voor verwijderen en herplaatsen onder "Keramisch element reinigen".

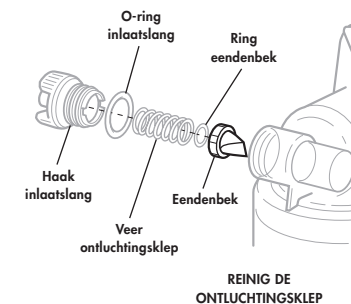
#### PARAPLUKLEP REINIGEN

- Schroef de pompkop los.
- Knijp en trek voorzichtig om de parapluuklep uit te nemen.
- Spoel de pompkop en parapluuklep grondig af met schoon water.
- Druk de parapluuklep stevig weer op zijn plaats en schroef de pompkop weer op.



#### ONTLUCHTINGSKLEP REINIGEN

- Schroef de haak van de inlaatslang los van de pompkop.
- Spoel de eendenbek af en plaats deze terug. Let op de juiste volgorde: haak inlaatslang, O-ring inlaatslang, veer ontluuchtingsklep, ring eendenbek, en eendenbek.



#### INLAATSCHUIM REINIGEN

- Schuif de inlaatkooi omhoog langs de inlaatslang.
- Neem het inlaatschuim uit de inlaattrechter.
- Spoel het schuim uit in schoon water en monteer de delen weer.

#### ZUIGER O-RING SMEREN

- Trek de pen en bus uit de pompkop.
- Verwijder het handvat en de zuiger.
- Smeer de zuiger O-ring en monteer de delen weer. Gebruik MSR Silicone Lubricant, lippenbalsem of vaseline.

