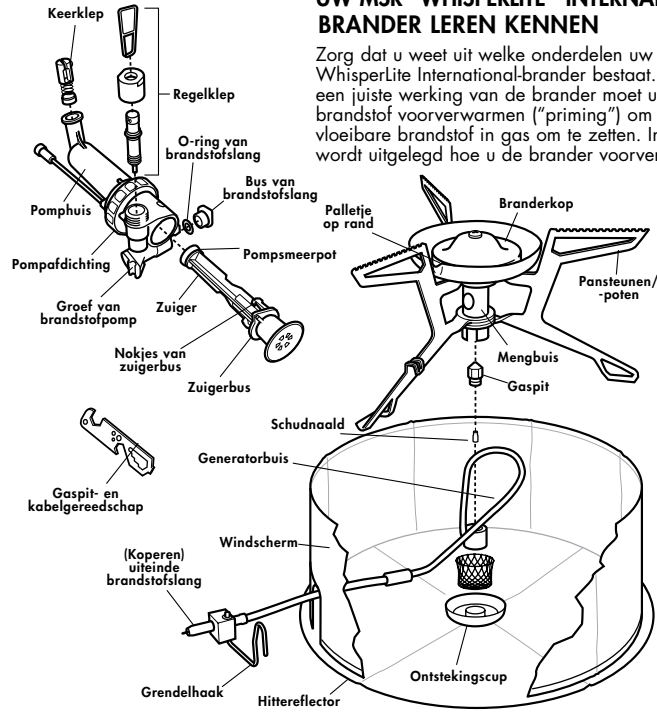




## UW MSR® WHISPERLITE™ INTERNATIONAL BRANDER LEREN KENNEN

Zorg dat u weet uit welke onderdelen uw WhisperLite International-brander bestaat. Voor een juiste werking van de brander moet u de brandstof voorverwarmen ("priming") om de vloeibare brandstof in gas om te zetten. In **Stap 4** wordt uitgelegd hoe u de brander voorverwarmt.



### ⚠ WAARSCHUWING

Gebruik deze brander niet: (1) voordat u deze gebruiksaanwijzing hebt gelezen en volledig begrijpt; (2) als u niet voorbereid bent op of zich niet op uw gemak voelt met het gebruik van een brandende en/of hete brander; (3) als u een brandstoflek vaststelt; of (4) als u iets in het brandersysteem of de directe omgeving opmerkt waardoor het gebruik van een apparaat met open vlam gevaarlijk zou zijn. Als deze instructies niet worden opgevolgd, kan een onveilige situatie ontstaan die brand, brandwonden, ernstig of dodelijk letsel veroorzaakt.

## BEDIENINGSINSTRUCTIES VOOR DE WHISPERLITE™ INTERNATIONAL-BRANDER

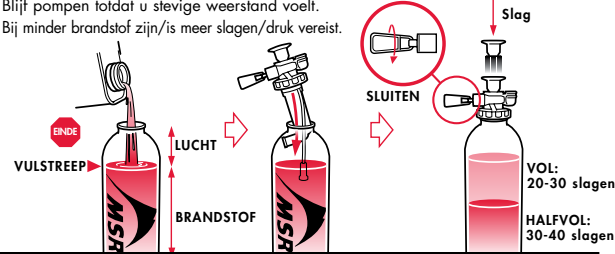
Voordat u deze brander gaat gebruiken, moet u ALLE instructies en waarschuwingen in deze gebruiksaanwijzing LEZEN, BEGRIPEN EN OPVOLGEN om ernstig of dodelijk letsel te voorkomen.

### 1 BRANDSTOFFLES VOORBEREIDEN

Dankzij de twee verwisselbare gaspitten werkt de WhisperLite™ International-brander op diverse brandstoffen. Zie *Brandstofinformatie* als u zeker wilt weten of de juiste gaspitt is geïnstalleerd voor de brandstofsloof die u gebruikt.

1. Vul de brandstoffsles nooit tot boven de vulstreep.
2. Steek de pomp in de brandstoffsles en draai deze stevig vast.
3. Controleer de brandstoffsles op lekkage voordat u de fles onder druk brengt.
4. Sluit de regelklep van de pomp en zet vervolgens de zuiger in beweging (20-30 slagen).

Blijf pompen totdat u stevige weerstand voelt. Bij minder brandstof zijn/is meer slagen/druk vereist.

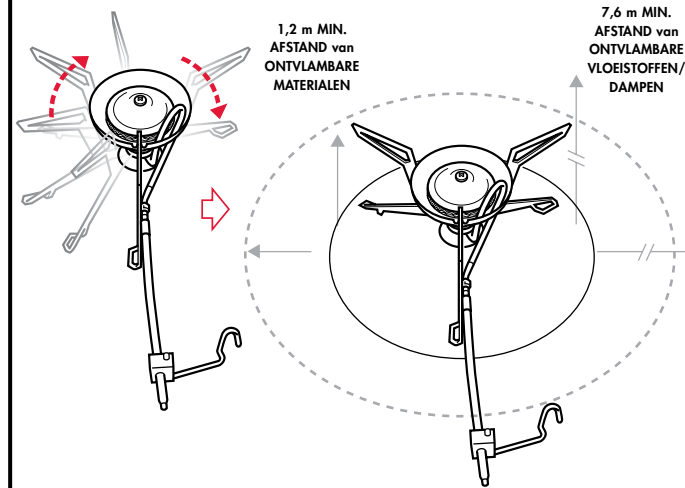


### ⚠ WAARSCHUWING

Gebruik uitsluitend MSR®-brandstoffsles. Brandstoffsles van een ander merk kunnen brandstoffslekken veroorzaken, waardoor een onveilige situatie kan ontstaan die brand, brandwonden, ernstig of dodelijk letsel kan veroorzaken. Houd kinderen uit de buurt van de brander en de brandstof. De door Cascade Designs, Inc. aanbevolen afstand is minimaal 3 meter. Laat een brander die warm is of brandt, nooit zonder toezicht achter. Een onbewaakte brander kan brand en/of een situatie veroorzaken waarin kinderen, huisdieren of personen die zich niet van het gevaar bewust zijn, brandwonden of ernstig of dodelijk letsel kunnen oplopen. Wees uiterst voorzichtig als u de brander bij temperaturen onder het vriespunt gebruikt. Bij temperaturen onder het vriespunt kunnen de O-ringen hard worden en brandstoffslekage veroorzaken. Controleer altijd op brandstoffslekage voordat en nadat u de brandstoffsles onder druk hebt gebracht, vóór en na het voorverwarmen en tijdens en na het aansteken van de brander. Het gebruik van een lekkende brander kan brand, brandwonden, ernstig of dodelijk letsel veroorzaken.

### 2 BRANDER OPSTELLEN

1. Klap de 3 pansteunen/poten uit.
2. Plaats de brander op het midden van de hiterreflector.

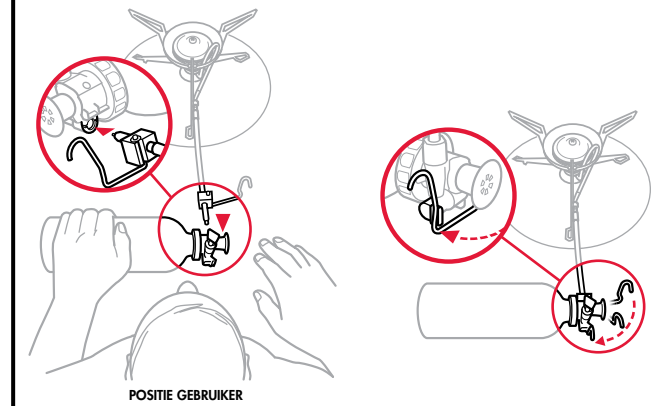


### ⚠ WAARSCHUWING

Houd brandbare materialen op een afstand van minimaal 1,2 meter aan de bovenkant en zijkanten van een brander die brandt of die u aansteekt. Houd brandbare vloeistoffen en dampen op een afstand van minimaal 7,6 meter aan de bovenkant en zijkanten van een brander die brandt of die u aansteekt. Deze brander kan ontvlambare materialen, vloeistoffen en dampen ontsteken waardoor een situatie ontstaat die brand, brandwonden, ernstig of dodelijk letsel kan veroorzaken. Deze brander is uitsluitend bestemd voor het koken van water of het bereiden van voedsel in de openlucht (d.w.z. niet in een gesloten ruimte zoals een tent); gebruik de brander nooit voor enig ander doel. Anders kunnen brand, brandwonden, ernstig of dodelijk letsel ontstaan.

### 3 BRANDER EN POMP AANSLUITEN

1. Smeer het gehele koperen uiteinde van de brandstofslang met speeksel of olie.
  2. Steek het koperen uiteinde van de brandstofslang helemaal in de pomp.
  3. Borg de grendelhaak in de groef van de brandstofpomp.
- Houd de brandstofslang uit veiligheidsoverwegingen recht. Houd de brandstoffsles zo ver mogelijk van de brander verwijderd.

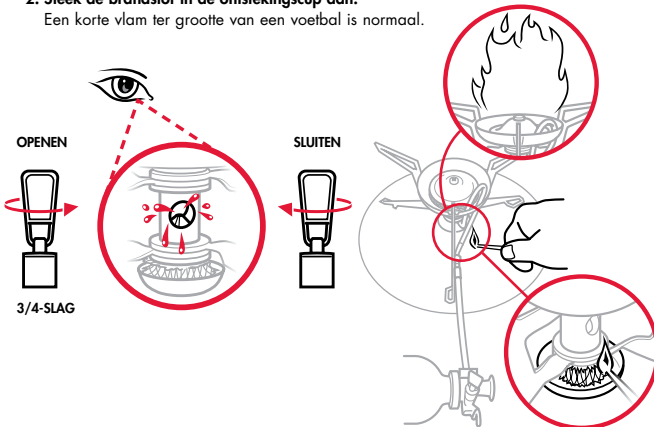


### ⚠ WAARSCHUWING

Controleer de brandstoffsles, pomp, brandstofslang en brander en de plaats onder en rondom de brander vóór elk gebruik op de aanwezigheid van brandstof. Steek de brander niet aan wanneer u brandstof ziet of ruikt. Zie *Oplossen van problemen*. Als u een brander gebruikt die brandstof heeft gelekt en/of lekt, kan brandstof worden ontstoken waardoor brand, brandwonden, ernstig of dodelijk letsel worden veroorzaakt. Maak de brandstofslang, pomp of brandstoffsles nooit los wanneer de brander brandt, heet is of zich in de buurt van een open vlam bevindt. Maak de brandstofslang, pomp of brandstoffsles nooit los als de regelklep in de open stand staat (d.w.z. brandstof stroomt naar de brander). Het losmaken van de brandstofslang, pomp of brandstoffsles als de brander brandt, heet is of zich in de buurt van een open vlam bevindt, of het losmaken van de brandstofslang, pomp of brandstoffsles als de regelklep in de open stand staat (d.w.z. brandstof stroomt naar de brander) kan leiden tot brandstoffslekage waardoor de brandstof kan ontsteken en brand, brandwonden, ernstig of dodelijk letsel kunnen ontstaan.

### 4 BRANDER VOORVERWARMEN

1. Laat slechts een halve eetlepel brandstof wegstromen.
2. Steek de brandstof in de ontstekingscup aan.

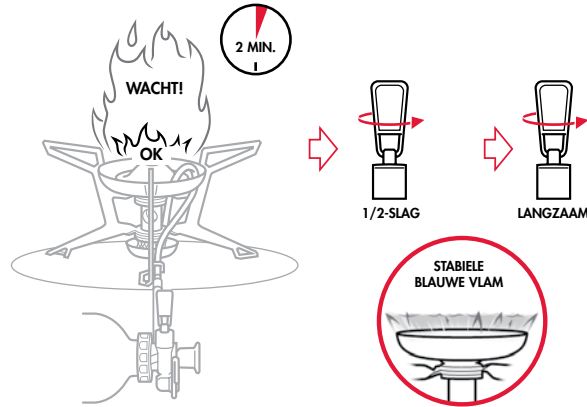


### ⚠ WAARSCHUWING

Plaats uw hoofd of lichaam nooit boven de brander wanneer u de brander voorverwarmt of aansteekt of als u eten kookt. Omdat de brander een open vlam behoudt, is het niet veilig om uw hoofd of lichaam boven de brander te plaatsen en kunnen brand, brandwonden, ernstig of dodelijk letsel ontstaan. Gebruik nooit te veel brandstof om de brander voor te verwarmen. Het gebruik van te veel brandstof voor het voorverwarmen kan leiden tot weglekken of morsen van brandstof waardoor brand, brandwonden, ernstig of dodelijk letsel kunnen ontstaan.

### 5 BRANDER INSCHAKELLEN

1. Wacht totdat de voorverwarmde vlam kleiner wordt (ongeveer 2 minuten).
2. Open de regelklep van de pomp een halve slag en wacht totdat de brander met een stabiele blauwe vlam brandt.
3. Draai de regelklep van de pomp langzaam open.

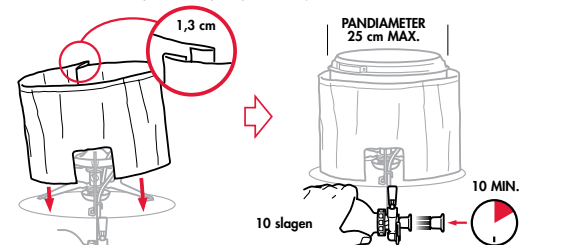


### ⚠ WAARSCHUWING

Steek een verwarmde brander nooit opnieuw aan. Laat een brander waarvan de vlam gedoofd is, altijd ten minste 5 minuten afkoelen voordat u deze opnieuw aansteekt. Door het opnieuw aansteken van een verwarmde brander kunnen grote vlammen ontstaan die brand, brandwonden, ernstig of dodelijk letsel kunnen veroorzaken. Verplaats nooit een brander die heet is of brandt. Doof altijd de vlam van de brander en laat deze ten minste 5 minuten afkoelen voordat u deze verplaatst. Het verplaatsen van een brandende of hete brander kan brand, brandwonden, ernstig of dodelijk letsel veroorzaken.

### 6 BRANDER GEBUIKEN OM TE KOKEN

1. Zet het windscherm op.
2. Doe het voedsel of de vloeistof in de pan en plaats deze in het midden op de brander.
3. Handhaaf de druk in de brandstoffsles.

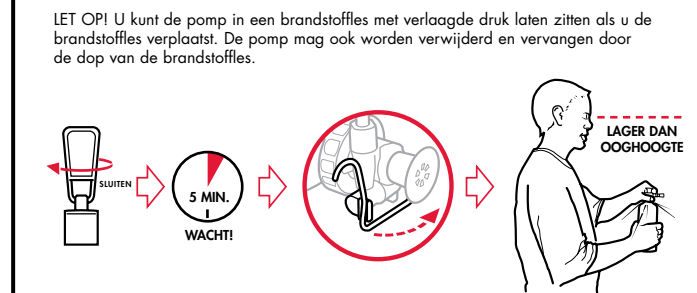


### ⚠ WAARSCHUWING

Houd de brandstoffsles uit de buurt van de brander en andere hittebronnen. Plaats de aangesloten brandstoffsles zodanig dat deze zo ver mogelijk van de brander verwijderd is. Door het gebruik van de brandstoffsles in de buurt van de brander of andere hittebronnen kan de brandstoffsles exploderen en kunnen brand, brandwonden, ernstig of dodelijk letsel worden veroorzaakt. Plaats nooit een windscherm rondom de brandstoffsles. Gebruik nooit pannen met een diameter van meer dan 25 cm. Plaats en gebruik twee of meer branders nooit naast elkaar. Gebruik de brander nooit met lege of droge pannen. Gebruik alleen reflectors of diffusoren van MSR®. Door het gebruik van de brandstoffsles op een van de bovenstaande manieren kan de brandstoffsles exploderen en kunnen brand, brandwonden, ernstig of dodelijk letsel ontstaan. Gebruik nooit pannen die niet en/of niet geheel geschikt zijn voor de brander, met name pansteunen (bijvoorbeeld pannen met een bolronde of halbronde bodem, sommige geëmailde pannen etc.). Het gebruik van pannen die niet en/of niet geheel geschikt zijn voor de brander kan leiden tot instabiliteit van de pannen en/of de brander en een situatie waarin hete pannen kunnen kantelen en/of de inhoud van de pannen kan worden gemorst en brand, brandwonden, ernstig of dodelijk letsel kunnen ontstaan. Cascade Designs, Inc. garandeert alleen het gebruik van pannen van het merk MSR®. Het gebruik van pannen van een ander merk dan MSR® is geheel voor eigen risico en geheel naar eigen goeddunken van de gebruiker.

### 7 BRANDER UITSCHAKELLEN

1. Sluit de regelklep van de pomp.
2. Wacht 5 minuten nadat de vlam is gedoofd om de brander te laten afkoelen.
3. Ontgrendel de grendelhaak en verwijder de brandstofslang van de pomp.
4. Verlaag de druk in de brandstoffsles en pak de brander weer in.



### ⚠ WAARSCHUWING

Bewaar brandstoffsles altijd met een stevig vastgemaakte dop, zodat deze niet door kinderen kan worden geopend. Het bewaren van brandstoffsles met een losse dop en/of zodanig dat deze door kinderen kan worden geopend, kan ertoe leiden dat een kind de brandstoffsles pakt en wordt blootgesteld aan de inhoud van de fles. Blootstelling aan de inhoud van de brandstoffsles (huidcontact en/of inslikken) kan vergiftiging en ernstig of dodelijk letsel veroorzaken. Bewaar brandstoffsles altijd in een goed geventileerde ruimte en niet in de buurt van mogelijke hitte- of ontstekingsbronnen zoals boilers, branders, waakvlammen of ovens. Als u brandstoffsles in de buurt van een hitte- of ontstekingsbron bewaart, kan de brandstoffsles exploderen en kunnen brand, brandwonden, ernstig of dodelijk letsel worden veroorzaakt.