

Před sestavením a používáním vařiče si pečlivě přečtěte celý tento návod a ujistěte se, že mu rozumíte. Ponechte si tento návod pro budoucí potřebu. Jestliže nerozumíte tomuto návodu nebo pokud máte jakékoli dotazy, zavolejte prosím společnost Cascade Designs, Inc. na číslo 1-800-531-9531.

DŮLEŽITÉ UPOZORNĚNÍ:

- **Při použití tohoto vařiče vzniká oxid uhelnatý, který je bez zápachu.**
- **Budete-li vařič používat v uzavřeném prostoru, můžete být usmrceni.**
- **Nikdy nepoužívejte tento vařič v uzavřeném prostoru, stanu, automobilu nebo doma v místnosti.**

NEBEZPEČÍ VÝSKYTU OXIDU UHELNATÉHO



NEBEZPEČÍ

Neskladujte nebo nepoužívejte benzín nebo jakékoli jiné kapaliny se vznětlivými výparry v blízkosti tohoto vařiče. Či jakéhokoli jiného vařiče.

PRO VAŠI BEZPEČNOST

Jestliže cítíte zápach plynu: 1. Nepokoušejte se vařič zapalovat. 2. Uhasťte či zhasněte jakýkoli otevřený plamen. 3. Odpojte vařič od palivové kartuše.

PRO VAŠI BEZPEČNOST

OMEZENÁ ZÁRUKA / OMEZENÝ OPRAVNÝCH PROSTŘEDKŮ A ODPOVĚDNOSTI USA a Kanada

OMEZENÁ ZÁRUKA, Společnost Cascade Designs, Inc.(dále jen „Cascade“) zaručuje p^řivodnmu majiteli (dále jen „majitel“), že pokud bude přiložený výrobek používán a udržován určeným způsobem, bude po celou dobu své životnosti prost závažná materiální a zpracování. Nebude platit žádná záruka vztahující se na vadý materiálů a zpracování, pokud je (i) výrobek jakýmkoli způsobem pozměněn, (ii) výrobek používán pro účely, které se neshodují s jeho označením a konstrukcí, (iii) udržba výrobku prováděna nesprávným způsobem. Záruka bude také zrušena, když majitel/uzivatel (i) nedodrží pokyny nebo výstrahy pro výrobek nebo (ii) bude výrobek nesprávně používat, nevhodně s ním zacházet nebo jej zanedbávat.

V záruční době společnost Cascade zajistí opravu nebo výměnu původních součástí výrobku, pokud podle svého rozhodnutí shledá závažný materiálů nebo zpracování, předsstavuje jedinou nápravu pro majitele. Cascade si vyhrazuje právo nahradit jakýkoli výrobek, který se již nevyrábí, novým výrobkem srovnatelné hodnoty a funkce. Reklamovaný výrobek, o němž bude rozhodnuto, že je neopravitelný, se stane majetkem společnosti Cascade a nebude vrácen.

S výjimkou výše uvedené omezené záruky, společnost Cascade, její přidružené subjekty a jejích dodavatelé v míře maximálně dovozené zákonem, neposkytnou žádné záruky, výslovně ani předpokládáné, a odmítnou jakékoli záruky, povinnosti a podmínky, ať již výslovně nebo předpokládáné, ve vztahu k výrobku, včetně, mimo jiné, předpokládáných záruk prodejnosti, záruk týkajících se skrytých defektů, záruk způsobilosti pro specifický účel nebo záruk ohledně shodnosti výrobku s popisem.

Záruční oprava, pro zajištění opravy podle této záruky je nutno výrobek krýt zárukou předložit pověřenmu prodejci výrobků společnosti Cascade. Ve Spojených státech a Kanadě si lze záruční opravu rovněž vyžádat na číslo 1-800-531-9531 [pondělí - pátek, 8:00 - 16:30 pacifického letního času].

Majitel ponese všechny náklady spojené se zasláním výrobku společnosti Cascade pro provedení opravy. V případě, že společnost Cascade na základě vlastního uvážení uzná, že výrobek má nárok na opravu nebo výměnu, společnost Cascade uhradí náklady na poštovné a balné pro zasílání opraveného nebo náhradního výrobku zpět majiteli. Blíží údaje o opravách reklamovaných výrobků naleznete na stránce www.msrgear.com.

OMEZENÍ OPRAVNÝCH PROSTŘEDKŮ, Pokud soud s příslušnou pravomocí shledá, že výše uvedená omezená záruka byla porušena, jedinou povinností společnosti Cascade bude podle vlastního uvážení výrobek nebo opravu vyměnit. Pokud tento opravný prostředek nesplní svůj základní účel, Cascade vyměnou za reklamovaný výrobek vrátí majiteli původní kupní cenu výrobku. VŠE UVEDENÝ OPRAVNÝ PROSTŘEDEK JE JEDINÝ A VYHRADNI OPRAVNÝ PROSTŘEDEK, KTERÝ KUPÍJÍCÍ MŮŽE UPLATNIT PROTI SPOLEČNOSTI CASCADE, JEJIM PŘIDRUŽENÝM SUBJEKTŮM A JEJICH DODAVATELŮM, BEZ OHLEDU NA PRAVNÍ TEORII.




OMEZENÍ NÁSLEDNĚ NEBO JINĚ ŠKODY VZNIKLE Z JAKÉHOKOLI DŮVODU, TOTO VYLOUČENÍ SUBJEKTŮ A JEJICH DODAVATELŮ TĚMTO ODMÍTNÁJI A VYLUČUJÍ JAKOUKOLI ODPOVĚDNOST ZA VŠE NEPŘEVÝŠUJE PŮVODNÍ KUPNÍ CENU VÝROBKU. SPOLEČNOST CASCADE, JEJÍ PŘIDRUŽENÉ SUBJEKTY A JEJICH DODAVATELÉ TĚMTO ODMÍTNÁJI A VYLUČUJÍ JAKOUKOLI ODPOVĚDNOST ZA JAKÉKOLI NÁSLEDNĚ NEBO JINĚ ŠKODY VZNIKLE Z JAKÉHOKOLI DŮVODU, TOTO VYLOUČENÍ A OMEZENÍ PLATÍ PRO VEŠKERÉ PRAVNÍ TEORIE, PODLE KTERÝCH MOHOU BÝT VZNAŠENY PŘOSTŘEDKY NESPLNÍ SVŮJ ZÁKLADNÍ ÚČEL.

Tato omezená záruka poskytuje majiteli konkrétní zákonná práva; majitel může mít také další práva, která se mohou lišit v jednotlivých státech.

Vždy důsledně dodržujte pokyny pro bezpečnost, používání, provoz a údržbu pro tento nebo jakýkoli jiný výrobek společnosti Cascade.

Zákonná práva zákazníků v zemích Evropské unie tímto nejsou ovlivněna.

URČENO POUZE PRO VENKOVNÍ POUŽITÍ

  	 2009/142/EC (51B02370-2011) KATEGORIE: TLAK PAR BUTAN PROPAN
Jmenovitý tepelný příkon: 7450 BTU/hod. 10000 BTU/hod. (Režim s přívodem paliva v tekutém stavu)	Jmenovitý tepelný příkon: 3,2 kW 230 g/hod.
Velikost otvoru trysky vařiče: 0,34 mm	
POZNÁMKA: Jmenovitý tepelný příkon se liší v závislosti na testovacích postupech konkrétního standardizačního úřadu.	

NEBEZPEČÍ



NEBEZPEČÍ VÝSKYTU OXIDU UHELNATÉHO, VZNIKU POŽÁRU A VÝBUCHU

S používáním tohoto vařiče a paliva jsou spojena vážná nebezpečí. Náhodné vznícení, exploze a nesprávné použití mohou způsobit smrt, vážné popálení a poškození majetku. Zodpovídáte za vlastní bezpečnost a bezpečnost osob ve své skupině. Postupujte prosím opatrně a s rozvahou.

Vařič je určen POUZE K VENKOVNÍMU POUŽITÍ. Vařič nikdy nepoužívejte ve stanu, stanové předsínce, autě, budovách nebo v jakýchkoli jiných uzavřených prostorách. Vařič spotřebovává kyslík a produkuje plynný oxid uhelnatý, který je jedovatý a bez zápachu. Tento vařič může snadno zapálit hořlavé materiály nebo vznětlivé kapaliny či výparry ve svém okolí. Pokud používáte tento vařič v uzavřeném prostoru, můžete být usmrceni nebo utrpět vážné popáleniny.

Vařič a kartuši uchovávejte stranou od ostatních zdrojů tepla. Nikdy nepoužívejte nádoby nebo Outback Oven™ o průměru větším než 25 centimetrů. Příliš velká nádoba může způsobit přehřívání láhve na palivo. Pokud vystavíte kartuši vysokým teplotám, exploduje, a můžete být usmrceni nebo utrpět vážné popáleniny.

Nikdy nedovolte dětem manipulovat s tímto vařičem. Děti udržujte ve vzdálenosti minimálně 3 metrů od vařiče a prostoru pro vaření, a mějte je neustále pod dohledem.

Před použitím vařiče si musíte PŘEČÍST VŠECHNY pokyny a varování v tomto návodu, POROZUMĚT JIM a ŘÍDIT SE JIMI. Pokud některá varování nebo pokyny nedodržíte, může dojít ke škodám na majetku, vážnému popálení, jiným poraněním či smrti.

VAROVÁNÍ

NEPOUŽÍVEJTE TENTO VAŘIČ (1) dřívě, než si přečtete tento návod k obsluze a plně mu porozumíte, (2) nejste-li schopni nebo připraveni po celou dobu dohlížet na zapálený nebo horký vařič, (3) zpozorujete-li unikající palivo, (4) zjistíte-li jakýkoliv stav systému vařiče nebo okolního prostředí, v jehož důsledku by mohl být provoz zařízení s otevřeným ohněm nebezpečný. Nedodržení těchto instrukcí může způsobit nebezpečnou situaci a následný požár, popálení, vážné poranění nebo smrt.

Tento vařič je určen k použití v otevřeném prostoru (nikoliv v uzavřených prostorách jakéhokoliv druhu, např. stanech) a pouze k vaření vody a přípravě jídla – nikdy jej nepoužívejte k jakýmkoli jiným účelům. Použití vařiče v jakémkoli uzavřeném prostoru, nebo k jiným účelům, než je vaření vody nebo příprava jídla, může způsobit požár, popálení, vážné poranění nebo smrt.

Nikdy nerozebírejte vařič jiným způsobem, než jaký je popsán v těchto pokynech. Vařič nijak neupravujte. Rozebírání nebo úpravy vařiče, prováděné jakýmkoli způsobem, který neodpovídá těmto pokynům, zruší jeho záruku a může způsobit nebezpečnou situaci, při níž může dojít k požáru, popálení, vážnému poranění nebo smrti.

Nepoužívejte vařič s chybějícími nebo poškozenými součástmi, nebo s náhradními díly, které nejsou výslovně určeny pro váš typ vařiče. Použití vařiče s chybějícími nebo poškozenými součástmi nebo s náhradními díly, které nejsou výslovně určeny pro váš typ vařiče, může způsobit nebezpečnou situaci, při níž může dojít k požáru, popálení, vážnému poranění nebo smrti.

Abyste se vyhnuli k převrnutí vařiče a úniku paliva, používejte jej vždy na pevném, stabilním a rovném povrchu. Převržení vařiče může způsobit nebezpečnou situaci, při níž může dojít k požáru, popálení, vážnému poranění nebo smrti.

Společnost Cascade Designs, Inc. zaručuje pouze použití náležitě dimenzovaných nádob značky MSR® – použití nádob jiných značek než MSR® je na vlastní riziko a rozhodnutí uživatele.



MOUNTAIN SAFETY RESEARCH®

Kontaktní údaje pro servis a informace o produktech
Cascade Designs, Inc.
4000 First Avenue South, Seattle, WA 98134 USA
1-800-531-9531 nebo 206-505-9500
www.msrgear.com



RECYKLOVANO / RECYKLOVATELNÉ

Vytisknuto na recyklovaném papíru obsahujícím 30 % spotřebitelského odpadu.

ART# 33-363 | CZ

NÁVOD K OBSLUZE



MOUNTAIN SAFETY RESEARCH®

VAŘIČ WINDPRO™ II

Ušchovejte si tento návod pro budoucí potřebu.

VŠEOBECNÉ BEZPEČNOSTNÍ INFORMACE

Abyste předešli usmrcení nebo vážnému poranění, musíte si před používáním vařiče PŘEČÍST VŠECHNY pokyny a varování v tomto návodu, POROZUMĚT JIM a ŘÍDIT SE JIMI. Tento vařič je lehké, kompaktní zařízení, vyrobené pro vaření v přírodě. Chcete-li se dozvědět více o vaření v přírodě, poraďte se prosím s místním prodejcem vybavení pro aktivity v přírodě. Než se vypravíte na pobyt v přírodě, vyhledejte si kvalifikované informace a rady.

Zodpovídáte za vlastní bezpečnost a bezpečnost osob ve své skupině. Účelem tohoto návodu není nahradit váš vlastní zdravý úsudek.

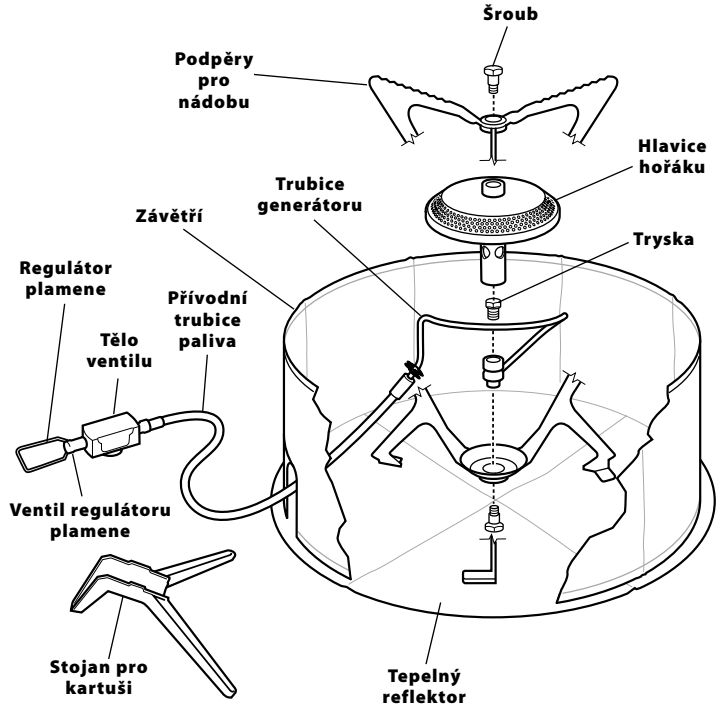
Bezpečnost při používání palivové kartuše

Tento vařič používá kartuši se zkvalapněným plynem pod stálým tlakem, který je vysoce vznětlivý a výbušný. Používejte výhradně kartuše značky MSR® s vysoce kvalitní palivovou směsí plynů butan-propan v poměru 70:30 nebo izobutan-propan v poměru 80:20, s osvědčením podle normy EN 417 (obsah 113 gramů/4 unce nebo 227 gramů/8 unci). Nepokoušejte se přizpůsobovat jakékoli jiné typy kartuší. Při používání jakékoli palivové kartuše postupujte v souladu s těmito bezpečnostními informacemi:

- Dávejte pozor, zda neslyšíte nebo necítíte unikající plyn. Unikající plyn je velmi nebezpečný. Sám o sobě je neviditelný a bez zápachu, a jeho silně aromatické přísady mohou během času ztratit účinnost. Úniky tedy nelze vždy zjistit čichem. Nepoužívejte tento vařič, jestliže z něj uniká plyn nebo pokud nefunguje správným způsobem.
- Zkontrolujte, zda je vařič pevně a těsně připojen ke kartuši. Jestliže vidíte nebo zjistíte hmatem, že toto připojení není pevné, nebo pokud slyšíte nebo cítíte unikající plyn, nepoužívejte vařič nebo kartuši. Pro vyhledání místa úniku plynu a jeho zastavení přeneste vařič do dobře větraného prostoru, ve kterém se nenachází žádný možný zdroj vznícení plynu. Místo úniku plynu hledejte výhradně v otevřeném prostoru a s použitím mýdlového roztoku. Nepokoušejte se hledat místo úniku plynu pomocí plamene.
- Plynovou kartuši vyměňujte za novou výhradně v otevřeném prostoru stranou od lidí a jakéhokoli možného zdroje vznícení plynu.
- Nikdy nepoužívejte palivové kartuše o větším obsahu než 227 gramů (8 unci) nebo vyšší než 10 centimetrů; příliš velká kartuše snižují stabilitu vařiče.
- Před připojením nové palivové kartuše k vařiči zkontrolujte jeho těsnění. Nepoužívejte vařič, jestliže jsou jeho těsnění poškozená nebo opotřebovaná.
- Vařič a palivovou kartuši uchovávejte stranou od ostatních zdrojů tepla. Pokud vystavíte palivovou kartuši vysokým teplotám, kartuše exploduje nebo dojde k úniku plynu, a můžete být usmrceni nebo utrpět vážné popáleniny.
- Při užívání a skladování palivové kartuše postupujte v souladu se všemi výstrahami, které jsou na ní uvedeny.

SEZNAMTE SE S VAŘIČEM MSR® WINDPRO™ II

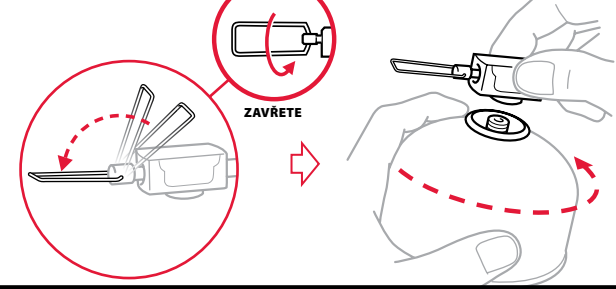
Seznamte se prosím podrobně se součástmi svého vařiče WindPro II a následujícími pokyny ještě předtím, než jej připojíte k jeho palivové kartuši. Nikdy nepoužívejte tento vařič jakýmkoli jiným způsobem, než jaký je popsán v následujících pokynech.



NÁVOD K OBSLUZE VAŘIČE WINDPRO™ II

1 PŘIPOJENÍ VAŘIČE KE KARTUŠI

- Vyklopte regulátor plamene.
- Zavřete ventil regulátoru plamene.
- Kartuši prsty našroubujte na tělo ventilu vařiče tak, aby bylo dosaženo pevného spojení součástí.

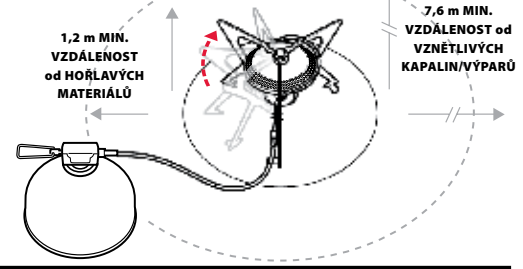


VAROVÁNÍ

Nikdy neutahujte spoj mezi kartuší a vařičem příliš pevně. Nadměrné utažení spoje může poškodit vařič nebo kartuši a způsobit únik paliva. Unikající palivo může způsobit požár, popálení, vážné poranění nebo smrt. Kartuše musí být vyrobena a označena v souladu s požadavky normy CAN/CSA 339. Při poklesu teploty pod bod mrazu používejte vařič s maximální opatrností. Při teplotách pod bodem mrazu mohou těsnící O-kroužky ztuhnout a způsobit únik paliva. Před zapálením vařiče i po něm vždy zkontrolujte, zda nedochází k úniku paliva. Používání vařiče, z něhož uniká palivo, může způsobit požár, popálení, vážné poranění nebo smrt. Vařič i palivo chraňte před dětmi - společnost Cascade Designs, Inc. doporučuje udržovat děti v bezpečné vzdálenosti nejméně 3 metrů. Zapálení či horký vařič nikdy nenechávejte bez dozoru. Vařič bez dozoru může způsobit požár a/nebo situaci, v níž by mohlo dojít k popálení, poranění nebo usmrcení dětí, zvířat nebo neopatrných osob.

2 PŘÍPRAVA VAŘIČE

- Z místa, kde budete vařit, odstraňte hořlavé materiály a vznětlivé kapaliny nebo výparů.
- Sestavený vařič položte na pevný, stabilní a rovný povrch pro zajištění jeho stability.
- Otočte podpěry pro nádobu/nožičky vařiče do zcela otevřené polohy.
- Vařič umístěte do středu tepelného reflektoru.



VAROVÁNÍ

Při zapalování a provozu vařiče je třeba dodržet bezpečnou vzdálenost hořlavých materiálů od horní strany a bočních stran vařiče (minimálně 1,2 metru). Při zapalování a provozu vařiče je třeba dodržet bezpečnou vzdálenost vznětlivých kapalin a výparů od horní strany a bočních stran vařiče (minimálně 7,6 metru). Tento vařič může způsobit vznícení hořlavých materiálů, vznětlivých kapalin a výparů a způsobit situaci, v níž může dojít k požáru, popálení, vážnému poranění nebo smrti. Palivovou kartuši uchovávejte v bezpečné vzdálenosti od hořáku vařiče a jiných zdrojů tepla. Připojenou palivovou kartuši umístěte tak, aby byla co nejdále od hořáku. Při používání kartuše v blízkosti hořáku nebo jiných zdrojů tepla může dojít k jejímu výbuchu a k požáru, popálení, vážnému poranění nebo smrti. Nikdy se nepokoušejte zapálit vařič, pokud je ventil regulátoru plamene ponechán otevřený. Pokud je ventil regulátoru plamene otevřený, okamžitě jej zavřete a před zapálením vařiče pečlivě vyvětrejte okolní prostor. Jestliže opomenete vyvětrat okolní prostor, může dojít k explozi a následnému požáru, popálení, vážnému poranění nebo smrti.

3 ZAŽEHNUTÍ VAŘIČE

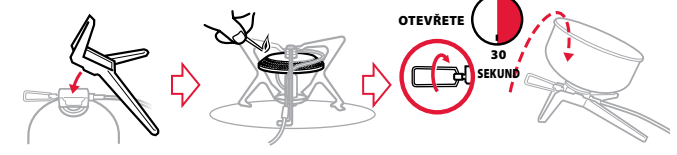
DŮLEŽITÉ UPOZORNĚNÍ: Abyste předešli náhlému vyšlehnutí vysokého plamene, vždy uvádějte vařič do provozu s palivovou kartuší umístěnou ve vzpřímené poloze. Správně nastavený plamen bude mít modrou barvu.

REŽIM S PŘÍVODEM PALIVA V PLYNNÉM STAVU (PRO VĚTŠINU PODMÍNEK, NEJLEPŠÍ PRO MÍRNÝ VAR)

- Přidržeťte zapálenou zápalku nebo zapalovač u okraje hlavy hořáku.
- Otevřete ventil regulátoru plamene (otočením 3/4 otáčky) pro uvolnění přívodu paliva a zapalte palivo.
- Otočte ventilem regulátoru plamene tak, abyste dosáhli ustálený plamen.

REŽIM S PŘÍVODEM PALIVA V TEKUTÉM STAVU (PRO VELMI CHLADNÉ PODMÍNKY NEBO VYŠŠÍ VÝKON/Rychlejší var)

- Připojte palivovou kartuši k horní straně těla ventilu.
- Přidržeťte zapálenou zápalku nebo zapalovač u okraje hlavy hořáku.
- Otevřete ventil regulátoru plamene (otočením 3/4 otáčky) pro uvolnění přívodu paliva a zapalte palivo. Nechte palivo hořet po dobu 30 sekund pro zajištění správného předehřátí vařiče.
- Obraťte palivovou kartuši a použijte stojan pro kartuši jako její opěru.
- Otočte ventilem regulátoru plamene tak, abyste dosáhli ustálený plamen.



VAROVÁNÍ

Při zážehu vařiče nebo během vaření se nikdy nenaklánějte hlavou ani tělem nad vařič. Protože z vařiče vychází otevřený plamen, je naklánění hlavy nebo těla nad hořák nebezpečné a může způsobit požár, popálení, vážné poranění nebo smrt.

4 VAŘENÍ

- Připevňte závěť. Konce závěťi stočte k sobě. Mezi závěťí a nádobou ponechte mezeru o velikosti 2,5 cm; docíliťte tak optimálního výkonu. Zajistěte, aby nic nepřekáželo přívodu vzduchu do vařiče a odvodu spalin. Závěťi zlepšuje výkon vařiče za všech povětrnostních podmínek.
- Do nádoby vložte přiměřené množství jídla nebo nalijte tekutinu.
- Nádobu umístěte na střed vařiče.
- Otáčením ventilu regulátoru plamene nastavte požadovanou teplotu.

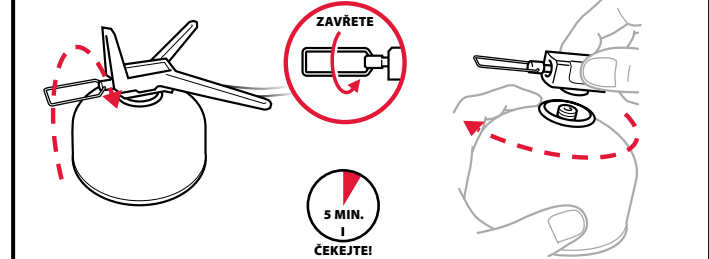


VAROVÁNÍ

Zapálený nebo horký vařič nikdy nepřemísťujete. Před přemístěním vařiče jej vždy uhasťte a nechte alespoň 5 minut vychladnout. Přemísťováním zapáleného nebo horkého vařiče můžete způsobit požár, popálení, vážné poranění nebo smrt. Nikdy nepoužívejte nádoby o větším průměru než 25 centimetrů. Nikdy neumísťujte ani nepoužívejte dva nebo více vařičů vedle sebe. Nikdy nepoužívejte vařič s prázdnými či suchými nádobami. Nikdy nepoužívejte jiná zařízení pro odrážení či rozptyl tepla, než zařízení vyráběná MSR®. Jestliže použijete vařič způsobem, který je v rozporu s jakýmkoli výše uvedenými pokyny, může dojít k výbuchu palivové kartuše a k požáru, popálení, vážnému poranění nebo smrti. Nikdy nepoužívejte nádoby jakéhokoli tvaru a velikosti, jež by neodpovídala vařiči a/nebo nebyla vhodná pro použití s ním, zvláště pak s jeho podpěrami nádoby (např. nádoby s vypouklým nebo dovnitř vyduťtým dnem, smaltovanou nádobu, atd.). Při použití neodpovídající nebo nevhodné nádoby může nádoba a/nebo vařič ztratit stabilitu, obsah nádoby se může rozlít a způsobit požár, popálení, vážné poranění nebo smrt.

5 ZHASNUTÍ VAŘIČE

- Jestliže je kartuše v obrácené poloze, obraťte ji zpět do vzpřímené polohy.
- Po ukončení vaření zavřete ventil regulátoru plamene. V hořáku bude malým plamenem nadále hořet zbytek paliva.
- Po uhasnutí plamene nechte vařič 5 minut vychladnout. Jestliže je ke kartuši připevňen stojan, sejmete jej. Sklopte regulátor plamene.
- Ověřte, že plamen vařiče zcela zhasnul. Složte podpěry pro nádobu.
- Přemísťete vařič stranou od jakýchkoli zdrojů možného vznícení a odšroubujte kartuši. Při odšroubování kartuše může dojít k úniku malého množství plynu.



VAROVÁNÍ

Před uložením vařiče jej vždy odpojte od kartuše. Jestliže neodpojíte vařič od kartuše před jeho uložením, může dojít k úniku paliva a následnému požáru, popálení, vážnému poranění nebo smrti. Palivové kartuše vždy ukládejte v dobře větraném prostoru mimo dosah jakýchkoli možných zdrojů tepla nebo vznícení, jako jsou např. ohříváče vody, kuchyňské plotny, zapalovací plaménky plynových spotřebičů nebo pece, a mimo prostory, kde teplota přesahuje 49 °C. Uložení palivových kartuší v blízkosti jakýchkoli možných zdrojů tepla nebo vznícení, nebo v prostorách, kde teplota přesahuje 49 °C, může způsobit explozi kartuše a následný požár, popálení, vážné poranění nebo smrt.

ŘEŠENÍ POTÍŽÍ

Slabý výkon	Příčina	Řešení
Při použití kartuše v obrácené poloze vyšlehává vysoký plamen	Nedostatečně předehřátý vařič	Postavte kartuši na 30 sekund do vzpřímené polohy – pak ji obraťte
Zeslabené plameny	Málo paliva Studená kartuše	Instalujte novou kartuši Vyměňte kartuši za jinou
Vařič nelze zapálit	Studená kartuše Příliš silný vítr	Vyměňte kartuši za jinou Použijte závěťi
	Prázdná kartuše*	Instalujte novou kartuši
Obtížné ovládání plamene	Palivová kartuše v obrácené poloze	Pro optimální ovládání plamene postavte kartuši do vzpřímené polohy

* Chcete-li zkontrolovat, zda je kartuše prázdná, odpojte vařič a opatrně ji zatřeste. Jestliže uslyšíte šplouchavý zvuk, kartuše ještě obsahuje palivo.

Opravy vařiče musí provádět výhradně osoba pověřená společností Cascade Designs, Inc. Jestliže máte jakékoli otázky týkající se těchto pokynů, vařiče, náhradních dílů nebo oprav, kontaktujte prosím:
 Cascade Designs, Inc., USA - 1-800-531-9531 nebo 206-505-9500
 Cascade Designs, Ltd., Irsko - (+353) 21-4621400
 www.msrgear.com info@cascaledgedesigns.com