


Leggere attentamente e comprendere il presente manuale per intero prima di assemblare o usare questo fornello. Conservare il manuale per poterlo consultare in futuro. In caso di dubbi sulla chiarezza delle istruzioni, o per eventuali domande, si prega di contattare Cascade Designs, Inc. al numero 1-800-531-9531.

IMPORTANTE

- Questo fornello produce monossido di carbonio, che è inodore.
- Usarlo in uno spazio chiuso può uccidere chi lo utilizza.
- Non usare mai questo fornello in uno spazio chiuso come un camper, una tenda, un'auto o in casa.

RISCHIO PER MONOSSIDO DI CARBONIO



PERICOLO

PER LA SICUREZZA DELL'UTENTE

Se si sente odore di gas:

1. non tentare di accendere il fornello;
2. spegnere qualsiasi fiamma aperta
3. scollegare il fornello dalla bombola di combustibile.

PER LA SICUREZZA DELL'UTENTE

Non conservare né usare benzina né altri liquidi con vapori infiammabili nelle vicinanze di questo o qualsiasi altro fornello.

GARANZIA LIMITATA/LIMITAZIONI DI RIMEDI E RESPONSABILITÀ USA e Canada

Garanzia limitata. Cascade Designs, Inc. ("Cascade"), garantisce al proprietario originale ("Proprietario"), che il prodotto escluso ("Prodotto"), in condizioni normali d'uso e di manutenzione, è esente da difetti del materiale e della lavorazione per la durata utile del prodotto. La garanzia sui difetti del materiale e della lavorazione non sarà ritenuta valida se il prodotto viene modificato in qualsiasi modo, (iii) viene usato a fini non conformi allo scopo o alla progettazione intesi per il prodotto, o (iiii) viene sottoposto a manutenzione errata. La garanzia verrà inoltre annullata laddove il Proprietario/utente (i) non abbia seguito le istruzioni o le avvertenze relative al Prodotto o (ii) abbia sottoposto il Prodotto ad uso improprio, abuso o incuria.

Durante il periodo di garanzia, le parti originali del Prodotto che Cascade stabilisce essere difese nei materiali o nella lavorazione saranno riparate o sostituite come unico rimedio a favore del Proprietario. Cascade si riserva il diritto di sostituire qualsiasi prodotto non più in produzione con un nuovo prodotto di pari valore e funzione. Un prodotto reso considerato non riparabile diventerà proprietà di Cascade e non verrà restituito.

CON ESCLUSIONE DELLA GARANZIA LIMITATA INDICATA SOPRA, CASCADE, I SUOI AFFILIATI ED I LORO FORNITORI, NELLA MASSIMA MISURA CONSENTITA DALLA LEGGE, NON RILASCIANO NESSUNA GARANZIA, ESPRESSA O IMPLICITA, ED ESCLUDONO TUTTE LE GARANZIE, GLI OBBLIGHI E LE CONDIZIONI, VUOI ESPRESSI, IMPLICITI O STATUTARI, CHE RIGUARDANO IL PRODOTTO, INCLUSE - SENZA LIMITAZIONE - LE GARANZIE IMPLICITE DI COMMERCIALITÀ, CONTRO DIFETTI LATENTI, DI IDONEITÀ AD UNO SCOPO PARTICOLARE O DI CORRISPONDENZA ALLA DESCRIZIONE.


Assistenza in garanzia. Per ottenere assistenza secondo questa garanzia, il Prodotto deve essere portato ad un rivenditore autorizzato Cascade. Negli U.S.A. e in Canada è anche possibile ottenere l'assistenza in garanzia chiamando il numero 1-800-531-9531 [dal lunedì al venerdì, dalle ore 8:00 alle ore 16:30, fuso orario del Pacifico].

Questo garanzia limitata da al Proprietario diritti legali specifici; il Proprietario potrebbe avere ulteriori diritti, che possono variare da stato a stato.

Seguire sempre nella loro interezza le istruzioni su sicurezza, uso, funzionamento e manutenzione relative a questo o qualsiasi altro prodotto Cascade.

I diritti legali dei clienti dell'Unione Europea non sono pregiudicati.

SOLO PER L'USO ALL'APERTO



Tasso nominale di ingresso calore:
7.450 BTU/h
10.000 BTU/h
(Modalità alimentazione liquida)

Tasso nominale di ingresso calore:
3,2 kW
230 g/h

Dimensioni dell'orifizio del fornello: 0,34 mm

NOTA: il tasso nominale di ingresso calore varia a seconda delle procedure di prova della particolare agenzia normativa.

PERICOLO



RISCHIO PER MONOSSIDO DI CARBONIO, INCENDIO ED ESPLOSIONE

L'uso di questo fornello e del combustibile presenta gravi pericoli. Incendi ed esplosioni accidentali, nonché l'uso improprio, possono causare decesso, gravi ustioni e danni a cose. L'utente è responsabile della propria sicurezza e di quella delle persone del suo gruppo. Si prega di usare il buon senso.

Questo fornello è ESCLUSIVAMENTE PER L'USO ALL'APERTO. Non usare mai questo fornello in una tenda, uno scomparto di treno, un'auto, in casa o in qualsiasi area chiusa. Questo fornello consuma ossigeno e produce monossido di carbonio, un gas inodore velenoso. Questo fornello può incendiare facilmente materiali combustibili e liquidi o vapori infiammabili che si trovino nelle sue vicinanze. L'utilizzo di questo fornello in un'area chiusa può uccidere o ustionare gravemente chi lo utilizza.

Tenere il fornello e la bombola lontano da altre fonti di calore. Non usare mai pentole o un forno Outback Oven™ con un diametro superiore ai 25 centimetri. Pentole troppo grandi possono surriscaldare la bombola del combustibile. Se si espone ad alte temperature, la bombola esplose e l'utente può restare ucciso o gravemente ustionato.

Non lasciare mai usare questo fornello ai bambini. Tenere i bambini ad una distanza di almeno 3 metri dal fornello e dall'area dove si cucina, e sorvegliarli costantemente.

LEGGERE, COMPNDERE E SEGUIRE TUTTE le istruzioni e le avvertenze presenti in questo manuale prima di utilizzare il fornello. Il mancato rispetto di tutte le avvertenze e le istruzioni può determinare decesso, gravi ustioni o altre lesioni, nonché danni a cose.

AVVERTENZA

NON USARE QUESTO FORNELLO (1) prima di leggere e capire appieno questo Manuale di istruzioni; (2) se non si è a proprio agio o preparati ad operare costantemente un fornello acceso o caldo; (3) se si nota una perdita di combustibile; o (4) se si nota qualsiasi condizione nel sistema del fornello o nell'ambiente circostante che renderebbe pericoloso l'uso di un dispositivo con fiamma aperta. La mancata osservanza di queste istruzioni può causare una situazione pericolosa con conseguenti incendi, ustioni, gravi lesioni o decesso.

Questo fornello è stato progettato esclusivamente per bollire acqua o cucinare cibo all'aperto (non all'interno di spazi chiusi di alcun genere, come ad esempio tende) — non usarlo mai per alcun altro scopo. L'uso del fornello nell'ambito di qualsiasi spazio chiuso, o per uno scopo diverso dalla bollitura di acqua o dalla cottura di cibo può causare incendi, ustioni, gravi lesioni o decesso.

Non smontare il fornello in modo diverso da quello descritto in queste istruzioni. Non modificare il fornello. Lo smontaggio o la modifica del fornello secondo modalità non contemplate in queste istruzioni annullano la garanzia e possono causare situazioni pericolose durante le quali possono verificarsi incendi, ustioni, gravi lesioni o decesso.

Non usare il fornello se vi sono parti mancanti o rotte, né con parti di ricambio non specificamente adatte al proprio modello di fornello. L'uso di un fornello con parti mancanti o rotte, o con parti di ricambio non specificamente adatte al modello del fornello in dotazione, può causare situazioni pericolose durante le quali possono verificarsi incendi, ustioni, gravi lesioni o decesso.

Usare sempre il fornello su una superficie solida, stabile e piana, onde evitare cadute e versamenti. La caduta di un fornello può causare una situazione pericolosa durante la quale possono verificarsi incendi, ustioni o gravi lesioni, o persino il decesso.

Cascade Designs, Inc. garantisce soltanto l'uso di pentole di marchio MSR® di dimensioni appropriate — l'utente usa a proprio rischio e discrezione pentole di marchio diverso.



Per assistenza e informazioni, contattare
Cascade Designs, Inc.
4000 First Avenue South, Seattle, WA 98134 USA
1-800-531-9531 o 206-505-9500
www.msrgear.com

Stampato su carta riciclata contenente il 30% di residui post-consumatore. ART# 33-363 | IT

MANUALE DI ISTRUZIONI



MSR®
MOUNTAIN SAFETY RESEARCH®

FORNELLO WINDPRO™ II

Conservare queste istruzioni per poterle consultare in futuro.

INFORMAZIONI GENERALI SULLA SICUREZZA

Per evitare di restare uccisi o gravemente lesionati, LEGGERE, COMPRENDERE E SEGUIRE TUTTE le avvertenze e le istruzioni presenti in questo manuale prima di utilizzare il fornello.

Questo fornello è un dispositivo leggero e di piccole dimensioni realizzato per cucinare all'aperto. Per ulteriori informazioni su come cucinare all'aperto, si prega di rivolgersi al proprio rivenditore locale di prodotti per l'uso all'aperto. Prima di avventurarsi nella natura, ottenere istruzioni da persone qualificate.

L'utente è responsabile della propria sicurezza e di quella delle persone del suo gruppo. Il presente manuale non intende sostituirsi al buon senso del lettore.

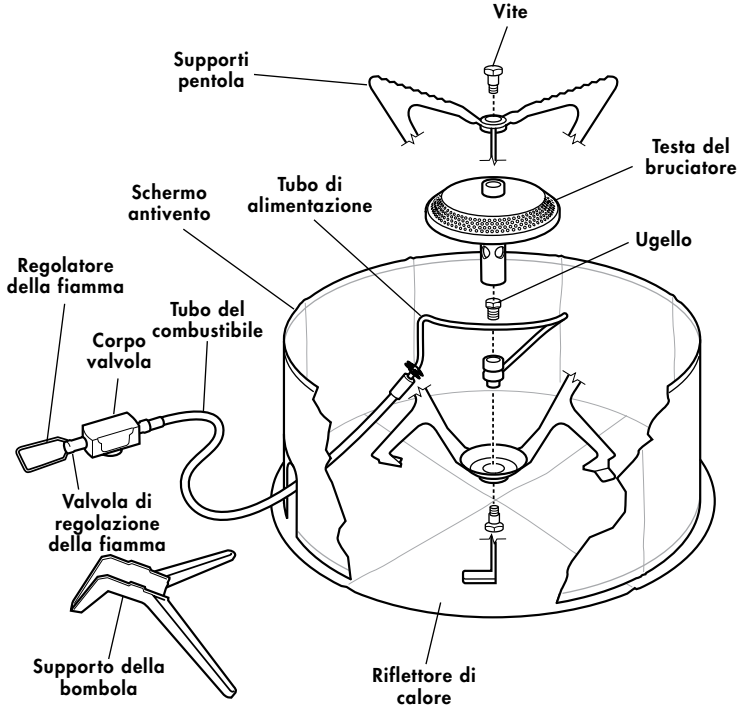
Sicurezza della bombola di combustibile

Questo fornello impiega una bombola di gas liquido pressurizzato (LPG) che è altamente infiammabile ed esplosiva. Usare solo bombole di combustibile MSR® Premium Blend, miscela 70 butano/30 propano o 80 iso-butano/20 propano, certificate a norma EN 417 (4 once/113 grammi o 8 once/227 grammi). Non cercare di adattare altri tipi di bombole di gas. Per qualsiasi bombola di combustibile, seguire queste informazioni per la sicurezza.

- Prestare attenzione a eventuali fughe di gas. Le fughe di gas rappresentano un grave pericolo. L'LPG è invisibile e inodore, e i forti additivi olfattivi che contiene possono attenuarsi con il passare del tempo. Le fughe non sono sempre rilevabili con il senso dell'odorato. Non usare questo fornello se perde o se è danneggiato, né se non funziona correttamente.
- Controllare che il collegamento fra fornello e bombola di combustibile sia ben chiuso e stretto. Se il collegamento non fosse o non sembrasse sicuro o se si sentisse odore di gas, non utilizzare il fornello né la bombola. Spostare il fornello in un'area ben ventilata, lontana da qualsiasi fonte di accensione, per individuare e bloccare la perdita. Eseguire il controllo di perdite soltanto all'aperto, usando acqua saponata. Non cercare di individuare le perdite usando una fiamma.
- Cambiare la bombola soltanto all'aperto e lontano da persone e da qualsiasi fonte di accensione.
- Non usare mai bombole di combustibile di capacità superiore a 227 grammi o di altezza superiore ai 10 centimetri, in quanto le bombole troppo grandi diminuiscono la stabilità del fornello.
- Controllare le guarnizioni prima di collegare al fornello una nuova bombola di combustibile. Non usare il fornello se le guarnizioni sono danneggiate o usurate.
- Tenere il fornello e la bombola del combustibile lontano da altre fonti di calore. Se si espone ad alte temperature, la bombola del combustibile potrebbe esplodere o perdere, e l'utente potrebbe restare ucciso o gravemente ustionato.
- Seguire tutte le avvertenze relative ad uso e conservazione indicate sulla bombola di combustibile.

IL FORNELLO MSR® WINDPRO™ II

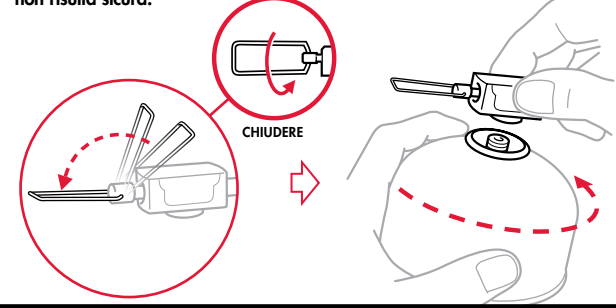
Si prega di familiarizzare con i componenti del fornello WindPro II e con le seguenti istruzioni prima di collegare il fornello alla sua bombola di combustibile. Non usare mai il fornello in modo diverso da quello descritto nelle seguenti istruzioni.



ISTRUZIONI PER L'UTILIZZO DEL FORNELLO WINDPRO™ II

1 COLLEGAMENTO DEL FORNELLO E DELLA BOMBOLA

1. Aprire il regolatore della fiamma.
2. Chiudere la valvola di regolazione della fiamma.
3. Serrare a mano la bombola sul corpo valvola del fornello finché la connessione non risulta sicura.



AVVERTENZA

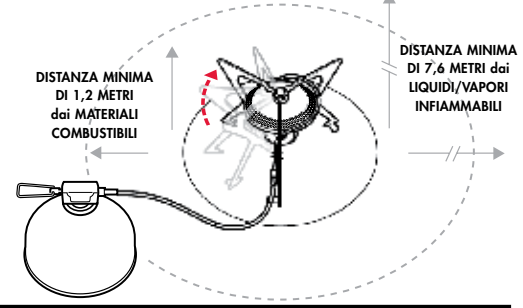
Non stringere mai eccessivamente la bombola sul fornello. Una chiusura troppo stretta può danneggiare il fornello o la bombola e causare la perdita di combustibile. La perdita di carburante può causare incendi, ustioni, gravi lesioni o persino decesso. La bombola deve essere costruita e contrassegnata a norma CAN/CSA 339.

Fare estrema attenzione quando si usa un fornello a temperature inferiori a quella di congelamento. A temperature di congelamento le guarnizioni possono irrigidirsi e perdere combustibile. Controllare sempre che non vi siano perdite di combustibile prima e dopo l'accensione del fornello. L'uso di un fornello che perde può causare incendi, ustioni, gravi lesioni o decesso.

Tenere i bambini lontani dal fornello e dal combustibile —Cascade Designs, Inc. raccomanda una distanza non inferiore a tre metri. Non lasciare mai incustodito un fornello in funzione o caldo. Un fornello incustodito può provocare un incendio e/o una situazione in cui bambini, animali da compagnia o persone ignare possono subire ustioni o lesioni, o addirittura morire.

2 PREPARAZIONE DEL FORNELLO

1. Liberare l'area di cottura da materiali combustibili e liquidi o vapori infiammabili.
2. Disporre il fornello su una superficie solida, stabile e liscia per assicurarne la stabilità.
3. Girare i supporti pentola finché non restano completamente aperti.
4. Posizionare il fornello al centro del riflettore di calore.



AVVERTENZA

Tenere i combustibili ad almeno 1,2 metri di distanza dalla parte superiore e dai lati del fornello acceso o da un fornello che ci si sta accingendo ad accendere. Tenere i liquidi infiammabili ad almeno 7,6 metri di distanza dalla parte superiore e dai lati di un fornello acceso o di un fornello che ci si sta accingendo ad accendere. Il fornello può provocare l'accensione di materiali combustibili e di liquidi e vapori infiammabili, e creare una situazione in cui possono verificarsi incendi, ustioni, gravi lesioni o decesso.

Tenere la bombola del combustibile lontano dal bruciatore del fornello e da altre fonti di calore. Posizionare la bombola del combustibile collegata in modo che si trovi il più possibile lontana dal bruciatore. L'uso della bombola del combustibile vicino al bruciatore o ad altre fonti di calore può determinare la sua esplosione, con conseguenti incendi, ustioni, gravi lesioni o decesso.

Non cercare mai di accendere il fornello se la valvola di regolazione della fiamma è stata lasciata aperta. Se la valvola di regolazione della fiamma è stata lasciata aperta, chiuderla immediatamente e ventilare accuratamente l'area prima di accendere il fornello. La mancata ventilazione dell'area può determinare un'esplosione con conseguenti incendio, ustioni, gravi lesioni o decesso.

3 ACCENSIONE DEL FORNELLO

IMPORTANTE: accendere sempre il fornello mentre la bombola del combustibile si trova in posizione verticale, per evitare una fiammata di grandi dimensioni. Una fiamma corretta sarà di colore azzurro.

- MODALITÀ ALIMENTAZIONE A VAPORE (LA MAGGIOR PARTE DELLE CONDIZIONI, PER LA MIGLIORE COTTURA A FUOCO LENTO)**
1. Tenere un fiammifero o un accendino accesi sopra il bordo della testa del bruciatore.
 2. Aprire la valvola di regolazione della fiamma (3/4 di giro) per liberare il combustibile di accensione.
 3. Girare la valvola di regolazione della fiamma in modo che produca e mantenga una fiamma stabile.

- MODALITÀ ALIMENTAZIONE LIQUIDA (CONDIZIONI MOLTO FREDDI O PER UN RENDIMENTO SUPERIORE/BOLLORE PIÙ RAPIDO)**
1. Collegare il supporto della bombola sulla cima del corpo valvola.
 2. Tenere un fiammifero o un accendino accesi sopra il bordo della testa del bruciatore.
 3. Aprire la valvola di regolazione della fiamma (3/4 di giro) per liberare il combustibile di accensione. Lasciar bruciare il combustibile per 30 secondi, per assicurare che il fornello sia adeguatamente innescato.
 4. Capovolgere la bombola del combustibile, usando il supporto della bombola per sostenerla.
 5. Girare la valvola di regolazione della fiamma in modo che produca e mantenga una fiamma stabile.

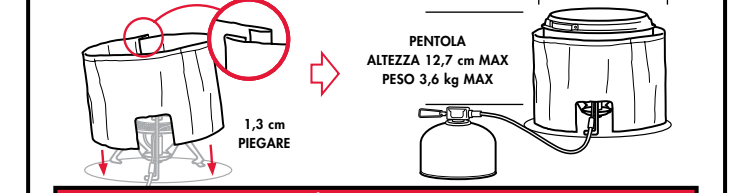


AVVERTENZA

Non mettere mai la testa o il corpo sopra il fornello mentre lo si accende o si esegue la cottura. Poiché il fornello mantiene una fiamma aperta, mettere la testa o il corpo sopra il fornello è un'azione pericolosa che può causare incendi, ustioni, gravi lesioni o decesso.

4 UTILIZZO DEL FORNELLO PER CUCINARE

1. Montare lo schermo antivento. Riunire le estremità dello schermo antivento. Lasciare uno spazio di 2,5 cm tra lo schermo antivento e la pentola per ottenere un funzionamento ottimale. Assicurare che il flusso della combustione e l'aria di ventilazione non siano impediti da alcun ostacolo. Utilizzare lo schermo antivento per migliorare le prestazioni in tutte le condizioni.
2. Mettere il cibo o il liquido appropriati nella pentola.
3. Mettere la pentola al centro del fornello.
4. Girare la valvola di regolazione della fiamma in modo da regolare il calore.

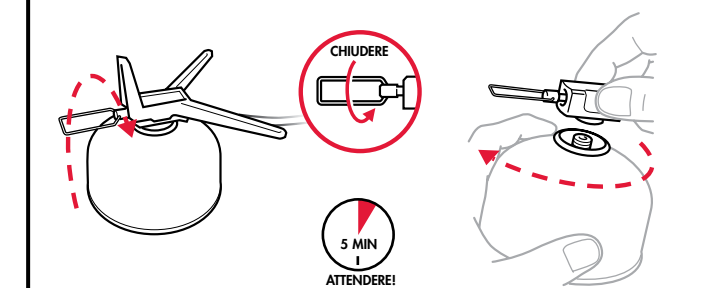


AVVERTENZA

Non spostare mai un fornello caldo o acceso. Spegnerne sempre e lasciare raffreddare per almeno 5 minuti un fornello prima di spostarlo. Lo spostamento di un fornello acceso o caldo può causare incendi, ustioni, gravi lesioni o decesso. Non utilizzare mai pentole di diametro superiore a 25 centimetri. Non accostare né utilizzare mai due o più fornelli contemporaneamente. Non utilizzare mai il fornello con pentole vuote o asciutte. Non utilizzare riflettori o diffusori di calore di marchio diverso da MSR®. L'utilizzo del fornello in una qualsiasi delle modalità sopra descritte può determinare l'esplosione della bombola del combustibile, con conseguenti incendi, ustioni, gravi lesioni o decesso. Non usare mai pentole di dimensione non adatta e/o non appropriate per l'uso con il fornello e in particolare con i suoi supporti pentola (per esempio pentole con fondo convesso o concavo, alcune pentole smaltate e così via). L'uso del fornello con pentole di dimensioni non adatte e/o non appropriate può determinare l'instabilità della pentola e/o del fornello, ed una situazione in cui la pentola e/o il suo contenuto caldi possono versarsi e causare incendi, ustioni, gravi lesioni o decesso.

5 SPEGNIMENTO DEL FORNELLO

1. Se fosse capovolta, mettere la bombola del combustibile in posizione verticale.
2. Quando si finisce di cucinare, chiudere la valvola di regolazione della fiamma. Il combustibile residuo continuerà a bruciare con una piccola fiamma.
3. Una volta che la fiamma si sarà spenta, attendere 5 minuti che il fornello si raffreddi. Se è collegato, rimuovere il supporto della bombola. Piegarlo il regolatore della fiamma.
4. Assicurarsi che la fiamma sia spenta. Piegarlo i supporti pentola.
5. Allontanare il gruppo del fornello da qualsiasi fonte di accensione e svitare la bombola. Mentre si svita la bombola, potrebbe fuoriuscire una piccola quantità di gas.



AVVERTENZA

Scollegare sempre il fornello dalla bombola prima di riportarlo. Se il fornello non viene scollegato dalla bombola prima di essere riposto, si potrebbero verificare perdite di combustibile, con conseguenti incendi, ustioni, gravi lesioni o decesso. Conservare sempre le bombole di combustibile in un'area ben ventilata, lontana da possibili fonti di calore o accensione, come scaldabagno, fornelli, fiammelle pilota o forni, o da dove le temperature superino i 49 gradi C. La conservazione di bombole di combustibile in prossimità di qualsiasi fonte di calore o accensione, o dove le temperature superino i 49 gradi C, può determinare l'esplosione della bombola con conseguenti incendi, ustioni, gravi lesioni o decesso.

RISOLUZIONE DEI PROBLEMI

Problema	Causa	Soluzione
Il fornello si incendia con la bombola capovolta	Fornello non preriscaldato abbastanza	Far funzionare il fornello con la bombola in posizione verticale per 30 secondi, poi capovolgere la bombola
Fiamma bassa	Combustibile scarso Bombola fredda	Sostituire la bombola Cambiare la bombola
Il fornello non si accende	Bombola fredda Condizioni ventose Bombola vuota*	Cambiare la bombola Usare lo schermo antivento Sostituire la bombola
Scarso controllo della fiamma	Bombola del combustibile capovolta	Mettere la bombola in posizione verticale per ottenere il miglior controllo della fiamma

* Per verificare se la bombola è vuota, rimuovere il fornello e agitarla delicatamente. Se si sente uno sciacquio, la bombola contiene ancora combustibile.

La manutenzione del fornello va eseguita solo da personale autorizzato da Cascade Designs, Inc. In caso di domande su queste istruzioni, sul fornello, parti di ricambio o riparazioni, si prega di contattare:
 Cascade Designs, Inc., USA - **1-800-531-9531 o 206-505-9500**
 Cascade Designs, Ltd., Irlanda - **(+353) 21-4621400**
 www.msrgear.com info@cascadedesigns.com