



# ОБЩИЕ СВЕДЕНИЯ ПО БЕЗОПАСНОСТИ

Во избежание гибели или тяжелых травм ПРОЧИТАЙТЕ, УСВОЙТЕ И СОБЛЮДАЙТЕ ВСЕ предупреждения и указания данного руководства перед использованием горелки.

Данная горелка – легкое компактное устройство, предназначенное для приготовления пищи на открытом воздухе. За более подробной информацией о приготовлении пищи на открытом воздухе обращайтесь в местное предприятие розничной торговли. Прежде чем отправиться в поход, получите информацию по безопасности.

Пользователь несет ответственность за собственную безопасность и безопасность окружающих. Даже имея под рукой настоящее руководство, пользователю следует проявлять осмоторительность.

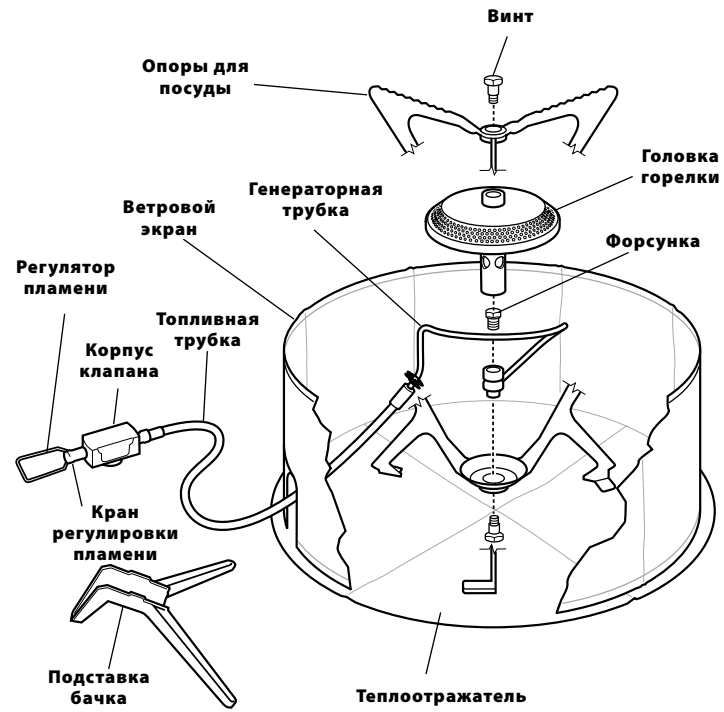
## Безопасность при обращении с топливным бачком

Эта горелка работает на баллонах с жидким сжатым газом; этот газ весьма огнеопасен и взрывоопасен. Следует использовать только бачки с высокосортным топливом MSR® (premium blend canister fuel), смесь 70 бутана/30 пропана или 80 изобутана/20 пропана, сертифицированные по стандарту EN 417 (4 унции/113 граммов или 8 унций/227 граммов). Не пытайтесь присоединять к горелке газовые баллоны других типов. При обращении с любым топливным бачком соблюдайте следующие меры безопасности:

- Прислушивайтесь и приноживайтесь к возможным утечкам газа. Утечка газа представляет серьезную опасность. Жидкий сжатый газ не имеет цвета и запаха; добавки, придающие ему запах, со временем теряют свои свойства. Утечку не всегда удается определить по запаху. Не пользуйтесь горелкой при утечке топлива или повреждении, либо если она работает не надлежащим образом.
- Убедитесь, что горелка и топливный бачок соединены надежно и плотно. Если соединение ненадежно на вид или на ощупь, либо если слышен звук или запах вытекающего газа, не пользуйтесь горелкой и бачком. Переместите горелку в хорошо проветриваемое место, подальше от источников огня; затем найдите и устраните утечку. Ищите утечку только на открытом воздухе, при помощи мыльной воды. Не пытайтесь обнаружить утечку при помощи огня.
- Меняйте топливный бачок только на открытом воздухе, вдали от людей и источников огня.
- Никогда не используйте топливные бачки емкостью больше 8 унций (227 граммов) и высотой больше 4 дюймов (10 сантиметров): крупные бачки делают горелку неустойчивой.
- Перед присоединением нового топливного бачка к горелке проверьте уплотнения. Не пользуйтесь горелкой, если уплотнения повреждены или изношены.
- Держите горелку и топливный бачок вдали от других источников тепла. От воздействия высоких температур возможна утечка топлива из бачка или его взрыв, что может привести к смертельному исходу или серьезным ожогам.
- Соблюдайте все предупреждающие указания на топливном бачке по поводу его эксплуатации и хранения.

# ИЗУЧИТЕ СВОЮ ГОРЕЛКУ MSR® WINDPRO™ II

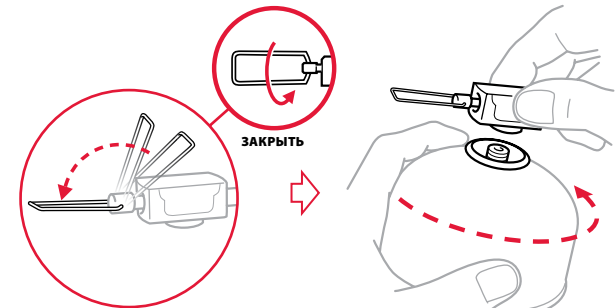
Ознакомьтесь с деталями своей горелки WindPro II и приведенными ниже указаниями, прежде чем присоединять горелку к топливному бачку. Никогда не используйте горелку иначе, чем указано в инструкции.



# УКАЗАНИЯ ПО ЭКСПЛУАТАЦИИ ГОРЕЛКИ WINDPRO™ II

## 1 СОЕДИНИТЕ ГОРЕЛКУ И БАЧОК

1. Разложите регулятор пламени.
2. Закройте кран регулировки пламени.
3. Надежно (вручную) привинтите бачок к корпусу клапана горелки.



### ВНИМАНИЕ

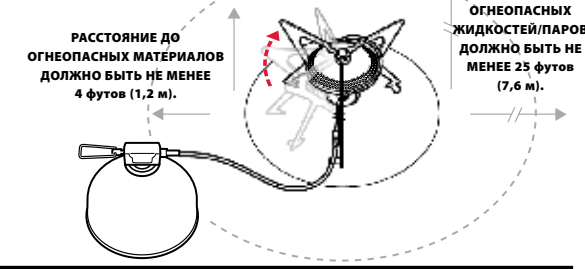
Никогда не затягивайте соединение между бачком и горелкой слишком сильно. Чрезмерная затяжка может повредить горелку или бачок и вызвать утечку топлива. Утечка топлива может вызвать пожар, ожоги, тяжелые травмы и смертельный исход. Конструкция и маркировка бачка должны соответствовать стандарту CAN/CSA 339.

Соблюдайте особую осторожность при эксплуатации горелки при температуре ниже нуля. При температуре ниже нуля уплотнительные кольца затвердеют и вызовут утечку топлива. Всегда убеждайтесь в отсутствии утечек топлива до и после зажигания горелки. Эксплуатация горелки с утечкой может вызвать пожар, ожоги, тяжелые травмы и смертельный исход.

Не подпускайте детей к горелке и топливу; Cascade Designs, Inc. рекомендует расстояние не менее 10 футов (3 метров). Никогда не оставляйте работающую или горячую горелку без присмотра. Оставленная без присмотра горелка может вызвать пожар и/или подвергнуть детей и животных риску ожогов, травм и гибели.

## 2 УСТАНОВКА ГОРЕЛКИ

1. Убедитесь, что на месте приготовления пищи нет огнеопасных материалов, жидкостей и паров.
2. Установите горелку на твердую ровную неподвижную поверхность.
3. Поверните опоры для посуды/ножки до их полного раскрытия.
4. Поставьте горелку на середину теплоотражателя.



### ВНИМАНИЕ

Обеспечьте отсутствие горючих материалов на расстоянии не менее 4 футов (1,2 метра) от горящей или зажигаемой горелки. Обеспечьте отсутствие огнеопасных жидкостей и паров на расстоянии не менее 25 футов (7,6 метров) от горящей или зажигаемой горелки. От горелки могут воспламениться горючие материалы, легко воспламеняющиеся жидкости и пары, вследствие чего возможна ситуация, приводящая к пожару, ожогам, тяжелым травмам или смертельному исходу.

Держите топливный бачок подальше от форсунки горелки и от других источников тепла. Располагайте присоединенный топливный бачок так, чтобы он находился как можно дальше от форсунки. Использование топливного бачка вблизи форсунки или других источников тепла может стать причиной взрыва топливного бачка и привести к пожару, ожогам, тяжелым травмам или смертельному исходу.

Никогда не пытайтесь зажечь горелку, если оставлен открытым кран регулировки пламени. Если кран регулировки пламени оставлен открытым, немедленно закройте его и тщательно проветрите место работы, прежде чем зажечь горелку. Если не проветрить место работы, это может привести к взрыву, который может вызвать пожар, ожоги, тяжелые травмы и гибель людей.

## 3 ВКЛЮЧЕНИЕ ГОРЕЛКИ

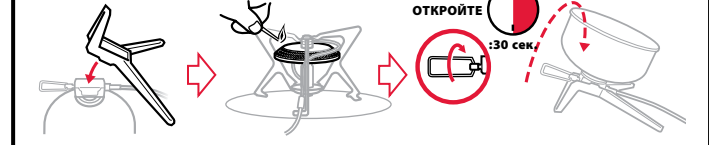
ЭТО ВАЖНО: Всегда зажигайте горелку при вертикальном положении топливного бачка, во избежание сильной вспышки пламени. Пламя должно быть голубого цвета.

### РЕЖИМ ПОДАЧИ ПАРОВ (В БОЛЬШИНСТВЕ УСЛОВИЙ, УДОБЕН ДЛЯ ПРИГОТОВЛЕНИЯ ПИЩИ НА МАЛОМ ОГНЕ)

1. Поднесите зажженную спичку или зажигалку к краю рабочей части горелки.
2. Откройте кран регулировки пламени (на 3/4 оборота), чтобы подать и поджечь топливо.
3. Поворотом крана регулировки пламени отрегулируйте устойчивое голубое пламя.

### РЕЖИМ ПОДАЧИ ЖИДКОГО ТОПЛИВА (ДЛЯ ОЧЕНЬ ХОЛОДНЫХ УСЛОВИЙ ИЛИ ДЛЯ УВЕЛИЧЕНИЯ МОЩНОСТИ / ЧТОБЫ УСКОРИТЬ КИПЕНИЕ)

1. Присоедините подставку бачка к верхней части корпуса клапана.
2. Поднесите зажженную спичку или зажигалку к краю рабочей части горелки.
3. Откройте кран регулировки пламени (на 3/4 оборота), чтобы подать и поджечь топливо.
4. Переверните топливный бачок, чтобы он опирался на подставку.
5. Поворотом крана регулировки пламени отрегулируйте устойчивое голубое пламя.

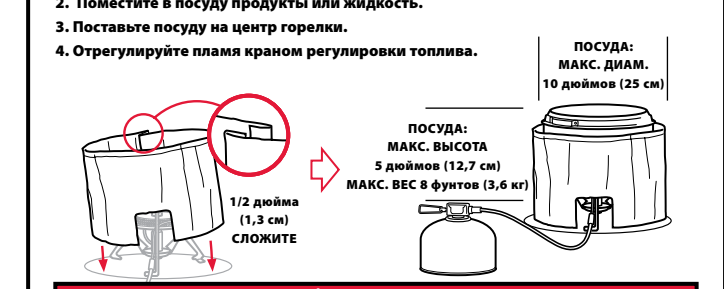


### ВНИМАНИЕ

Никогда не наклоняйтесь над горелкой во время ее зажигания и приготовления пищи. Поскольку горелка создает открытое пламя, наклоняться над ней опасно; это может привести к пожару, ожогам, тяжелым травмам или летальному исходу.

## 4 ИСПОЛЬЗОВАНИЕ ГОРЕЛКИ ДЛЯ ПРИГОТОВЛЕНИЯ ПИЩИ

1. Установите ветровой экран.
  - ↳ Сложите края ветрового экрана вместе. Для оптимальной работы горелки расстояние между ветровым экраном и посудой должно быть около 1 дюйма (2,5 см). Следите, чтобы ничто не препятствовало притоку топлива и вентилирующего воздуха. Используйте ветровой экран в любых условиях: с ним горелка работает эффективнее.
2. Поместите в посуду продукты или жидкость.
3. Поставьте посуду на центр горелки.
4. Отрегулируйте пламя краном регулировки топлива.

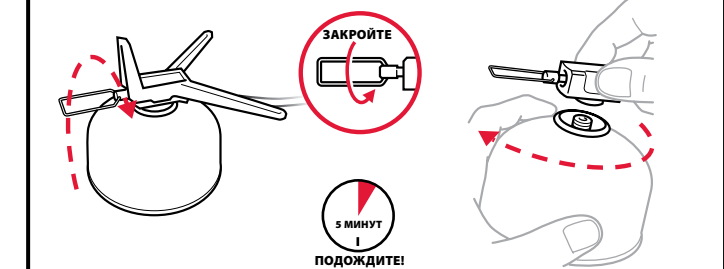


### ВНИМАНИЕ

Никогда не перемещайте горящую или горячую горелку. Прежде чем переместить горелку, обязательно погасите ее и дайте остыть в течение минимум 5 минут. Перемещение горячей или горящей горелки может вызвать пожар, ожоги, тяжелые травмы и гибель людей. Не пользуйтесь посудой диаметром более 10 дюймов (25 сантиметров). Запрещается ставить вместе и эксплуатировать сразу несколько горелок. Запрещается ставить на работающую горелку пустую или сухую посуду. Запрещается использовать теплоотражатели или рассекатели пламени любых других производителей, кроме MSR®. Нарушение любых вышеуказанных правил использования горелки может стать причиной взрыва топливного бачка и привести к пожару, ожогам, тяжелым травмам или смертельному исходу. Запрещается использовать посуду размеров или формы, не подходящих для горелки или для опор посуды (например, посуду с выпуклым или вогнутым дном, некоторые виды эмалированной посуды и т. д.). Использование горелки с посудой несоответствующего размера и типа может стать причиной неустойчивости посуды и/или горелки, вследствие чего горячая посуда и/или ее пролитое содержимое могут привести к пожару, ожогам, тяжелым травмам или смертельному исходу.

## 5 ВЫКЛЮЧЕНИЕ ГОРЕЛКИ

1. Установите топливный бачок в вертикальное положение, если он был перевернут.
2. После окончания приготовления пищи закройте кран регулировки топлива. Остатки топлива будут дорогать небольшим огнем.
3. После того, как пламя погаснет, дайте горелке остыть в течение 5 минут.
  - ↳ Отсоедините подставку бачка, если она присоединена.
  - ↳ Сложите регулятор пламени.
4. Убедитесь, что пламя погасло.
  - ↳ Сложите опоры для посуды.
5. Уберите горелку подальше от источников огня и отвинтите топливный бачок. При отвинчивании бачка небольшое количество топлива может выйти наружу.



### ВНИМАНИЕ

Всегда отсоединяйте горелку от топливного бачка перед хранением. Если не отсоединить горелку от бачка перед хранением, возможна утечка топлива, которая может привести к пожару, ожогам, тяжелым травмам или гибели людей. Всегда храните топливные бачки в хорошо проветриваемом месте, вдали от возможных источников тепла и огня (водонагревателей, плит, фитилей печей отопления и т.д.); температура хранения не должна превышать 120 F (49 C). Хранение топливных бачков вблизи любых источников тепла или огня или при температуре выше 120 F (49 C) может стать причиной взрыва бачка и привести к пожару, ожогам, тяжелым травмам или смертельному исходу.

## УСТРАНЕНИЕ НЕИСПРАВНОСТЕЙ

Проблема	Причина	Решение
<b>Недостаточная эффективность</b>	Горелка недостаточно прогрета	Дать горелке поработать 30 секунд при вертикальном положении бачка, затем перевернуть бачок
Слишком малое пламя	Недостаточное количество топлива Переохлаждение бачка	Заменить бачок Сменить бачок
Горелка не зажигается	Переохлаждение бачка Ветреная погода Бачок пуст*	Использовать ветровой экран Заменить бачок
Пламя плохо регулируется	Топливный бачок опрокинут	Установить бачок в вертикальное положение для оптимальной регулировки пламени

\* Чтобы убедиться, что бачок пуст, отсоедините его от горелки и осторожно встряхните. Если слышен плеск, в бачке еще осталось топливо.

Обслуживание горелки должно производиться только лицом, уполномоченным компанией Cascade Designs, Inc. Если у вас возникнут вопросы по поводу этих указаний, вашей горелки, запасных частей или ремонта, обращайтесь сюда:

Cascade Designs, Inc., (США): 1-800-531-9531 или 206-505-9500  
 Cascade Designs, Ltd., (Ирландия): (+353) 21-4621400  
 www.msrgear.com info@cascaledgedesigns.com