

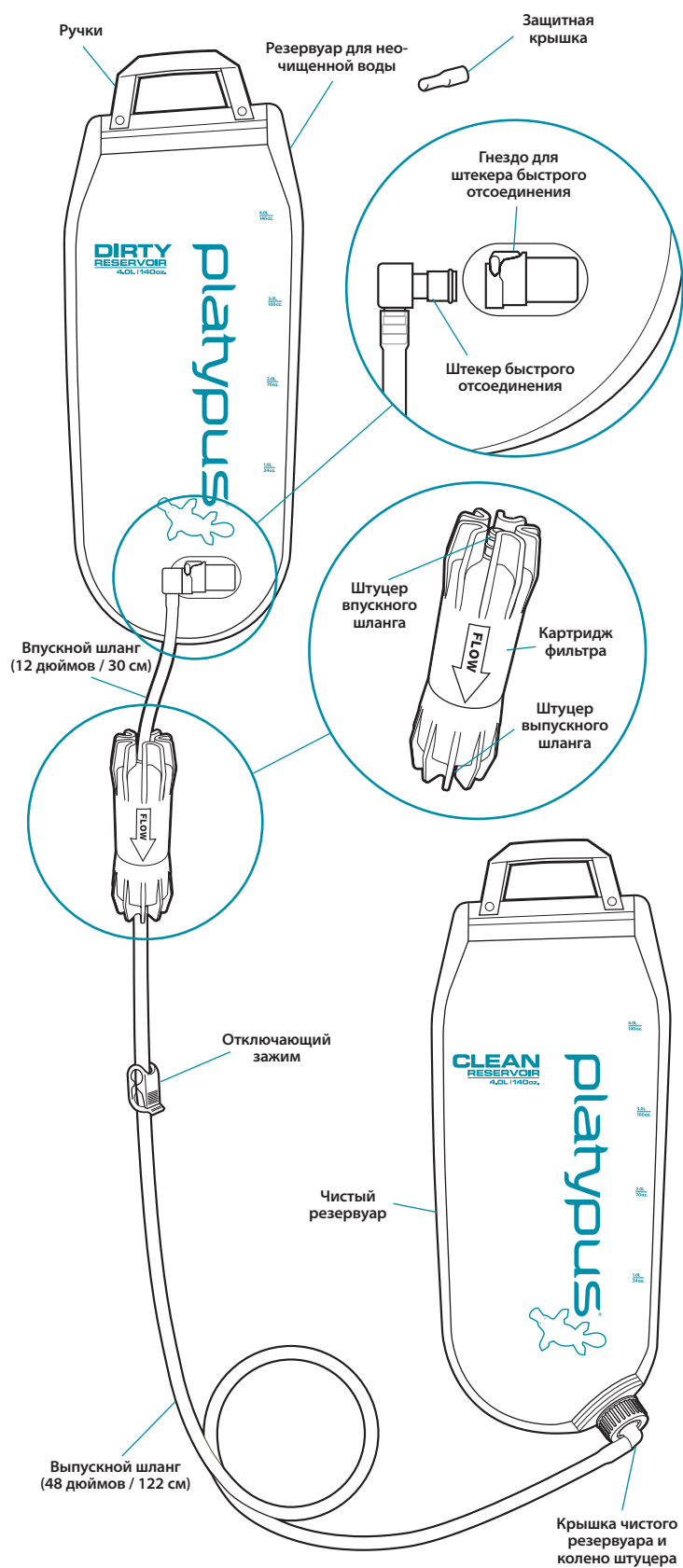
СИСТЕМА ГРАВИТАЦИОННОЙ ФИЛЬТРАЦИИ PLATYPUS® CLEANSTREAM™

РУС



РУКОВОДСТВО ПО ЭКСПЛУАТАЦИИ

ОЗНАКОМЬТЕСЬ С СИСТЕМОЙ ГРАВИТАЦИОННОЙ ФИЛЬТРАЦИИ PLATYPUS® CLEANSTREAM™



ТЕХНИЧЕСКИЕ ХАРАКТЕРИСТИКИ

Содержание комплекта	Резервуар для неоочищенной воды (со встроенным гнездом для штекера быстрого отсоединения) Штекер быстрого отсоединения Чистый резервуар с крышкой для сбора воды Картридж фильтра Впускной шланг (12 дюймов / 30 см) Выпускной шланг (48 дюймов / 122 см) Отключающий зажим Защитная крышка Руководство по эксплуатации Руководство по проверке фильтра Футляр для хранения
Вес	14,6 унций / 415 г
Размер	9,5 x 3,5 дюйма / 24 x 8,9 см
Скорость потока	~ 1,75 л/мин (зависит от состояния фильтра и качества воды)
Срок годности	~ 1500 л (зависит от качества воды)
Материал картриджа фильтра	Сердечник картриджа фильтра из мембраны из полых волокон (HFM)*
Диапазон температур хранения	Выше 32 F / 0 C (не замораживать)
Патенты	Заявки на патенты

* Мембрана из полых волокон (HFM) состоит из малых пористых трубок, которые могут быть повреждены при падении или замораживании. Это повреждение невозможно заметить при осмотре. Следуйте инструкциям руководства по проверке фильтра для обнаружения возможного повреждения.

ПОИСК И УСТРАНЕНИЕ НЕИСПРАВНОСТЕЙ

Неисправность

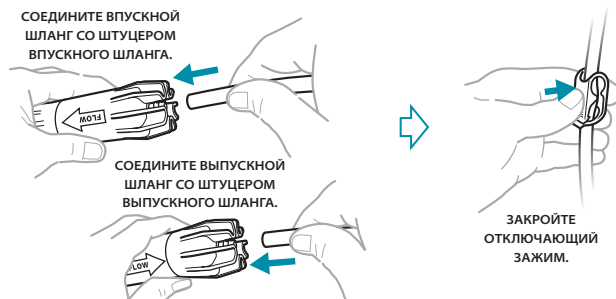
Нарушения в работе	Причина	Способ устранения
Утечка из гнезда для штекера быстрого отсоединения.	Засорение гнезда для штекера быстрого отсоединения.	Промыть гнездо для штекера быстрого отсоединения.
Слабый поток воды/отсутствие потока.	В картридж фильтра попал воздух.	Отфильтровать 1/8 л воды в чистый резервуар, затем поднять его выше уровня резервуара для неоочищенной воды для удаления воздуха (см. <i>Полезные указания</i>).
	Засорен фильтр.	Промыть картридж фильтра (см. <i>шаг 3</i>).
	Перекручен шланг.	Распрямить шланг.
	Не вставлен штекер быстрого отсоединения.	Полностью вставить штекер быстрого отсоединения.
	Закрыт отключающий зажим.	Открыть отключающий зажим.

РУКОВОДСТВО ПО ЭКСПЛУАТАЦИИ СИСТЕМЫ ГРАВИТАЦИОННОЙ ФИЛЬТРАЦИИ PLATYPUS® CLEANSTREAM™

1 ПЕРВОНАЧАЛЬНАЯ СБОРКА СИСТЕМЫ

При первоначальной сборке системы CleanStream следует выполнить только шаг 1. Все детали (резервуар, шланги, картридж) должны быть соединенными, чтобы избежать загрязнения.

1. Присоедините открытый конец впускного шланга к черному штуцеру впускного шланга.
ПРИМЕЧАНИЕ. Стрелка (направление потока воды) на картридже фильтра должна указывать на чистый резервуар.
2. Соедините выпускной шланг со штуцером выпускного шланга.
3. Закройте отключающий зажим на выпускном шланге.

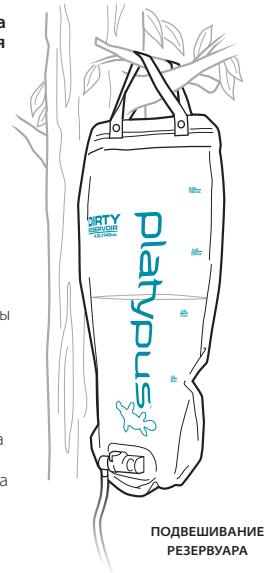


⚠ ВНИМАНИЕ!

Аккуратно обращайтесь с картриджем фильтра, поврежденный фильтр не может предотвратить заражение вредными микроорганизмами. Следует проверить исправность фильтра, если он упал на твердую поверхность с высоты 1,5 м или более. (См. Руководство по проверке фильтра.) Если фильтр поврежден, следует прекратить его использование до замены картриджа.

2 ФИЛЬТРАЦИЯ ВОДЫ

1. Отсоедините штекер от гнезда для штекера быстрого отсоединения на резервуаре для неочищенной воды.
2. Наполните резервуар для неочищенной воды нефильтрованной водой.
 - Застегните молнию в верхней части резервуара для неочищенной воды для изоляции.
3. Подвесьте или поднимите резервуар для неочищенной воды при помощи ручек.
4. Повторно вставьте штекер быстрого отсоединения.
5. Удалите воздух из чистого резервуара. Молния и крышка чистого резервуара должны быть надежно закрыты.
6. Откройте зажим, чтобы начался ток воды. Вода стекает вниз из резервуара для неочищенной воды через картридж фильтра в чистый резервуар. (Подробнее об использовании фильтра в качестве источника воды в лагере см. "Полезные указания".) ПРИМЕЧАНИЕ. Попавший в картридж фильтра воздух затрудняет ток воды. Удалите воздух, отфильтровав небольшое количество воды (1/8 л) в чистый резервуар и подняв его над резервуаром с неочищенной водой.



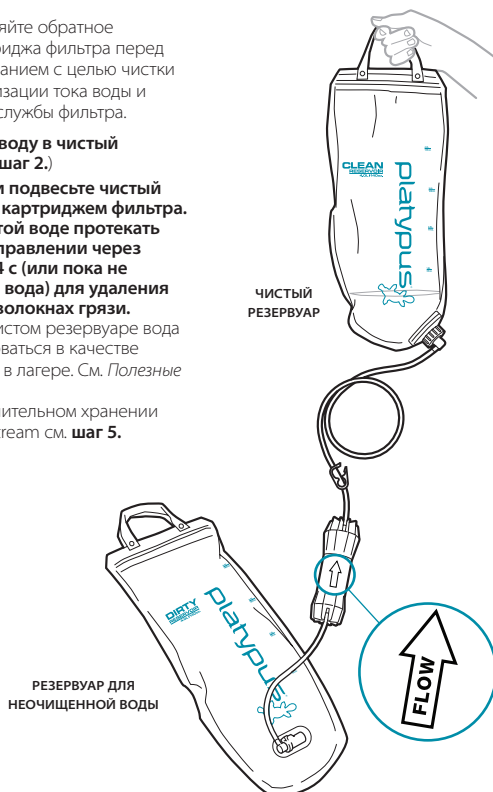
⚠ ВНИМАНИЕ!

При фильтрации воды во избежание загрязнения не допускайте, чтобы брызги грязной или нефильтрованной воды попали в чистый резервуар.

3 ПРОМЫВКА КАРТРИДЖА ФИЛЬТРА

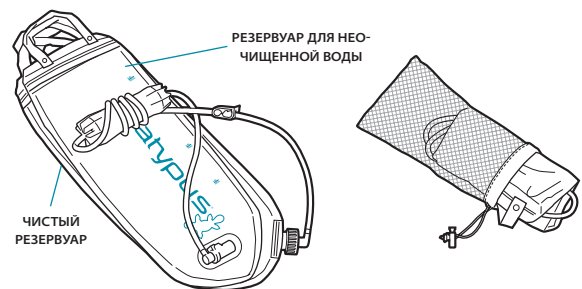
Регулярно выполняйте обратное промывание картриджа фильтра перед каждым использованием с целью чистки картриджа, оптимизации тока воды и продления срока службы фильтра.

1. Отфильтруйте воду в чистый резервуар. (См. шаг 2.)
2. Поднимите или подвесьте чистый резервуар над картриджем фильтра. Позвольте чистой воде протекать в обратном направлении через фильтр около 4 с (или пока не потечет чистая вода) для удаления собранной на волокнах грязи. Оставшаяся в чистом резервуаре вода может использоваться в качестве источника воды в лагере. См. Полезные указания. Подробнее о длительном хранении системы CleanStream см. шаг 5.



4 УПАКОВКА И ХРАНЕНИЕ СИСТЕМЫ CLEANSTREAM

1. Слейте всю воду из системы.
2. Положите оба резервуара на плоскую поверхность один на другой.
3. Оберните шланги вокруг картриджа фильтра и поместите на резервуары. ПРИМЕЧАНИЕ. Все детали (резервуар, шланги, картридж) должны остаться соединенными, чтобы избежать загрязнения.
4. Оберните оба резервуара вокруг картриджа фильтра и шлангов и поместите в футляр. Следует дезинфицировать фильтр до и после длительного хранения или при длительной эксплуатации (более 15 дней подряд). См. шаг 5.



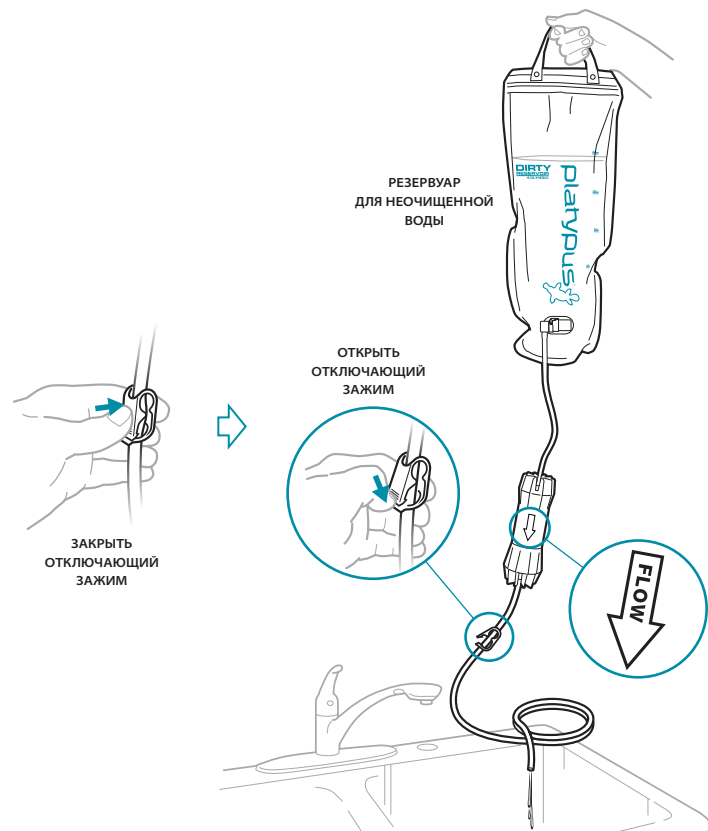
⚠ ВНИМАНИЕ!

Не допускайте замораживания картриджа фильтра, оно может вызвать повреждение внутренних волокон. После использования всегда промывайте и высушивайте детали фильтра.

5 ДЕЗИНФЕКЦИЯ ФИЛЬТРА

Для сокращения роста бактерий и восстановления тока воды следует дезинфицировать фильтр до и после длительного хранения, а также при длительной эксплуатации (более 15 дней подряд).

1. Удалите штекер быстрого отсоединения из резервуара для неочищенной воды.
2. Промойте чистой водой резервуар для неочищенной воды.
3. Сделайте раствор в резервуаре для неочищенной воды, добавив 2 капли бытовой хлорной извести (без запаха и красителей) в 1 л воды.
ПРИМЕЧАНИЕ. Следует осторожно обращаться с хлорной известью во избежание обесцвечивания одежды.
4. Соберите систему CleanStream.
 - Закройте отключающий зажим, чтобы остановить ток воды.
 - Поместите открытый конец выпускного шланга в раковину.
 - Держите или подвесьте резервуар для неочищенной воды над раковиной.
5. Откройте зажим, чтобы хлорный раствор фильтровался системой и стекал в раковину.
6. Обсушите или протрите сухим полотенцем детали системы CleanStream.
ПРИМЕЧАНИЕ. Внутренняя часть картриджа фильтра не может быть полностью сухой, но раствор хлорной извести предотвращает рост вредных микроорганизмов.
7. Упакуйте CleanStream в собранном виде и поместите на хранение в футляр.



ВНИМАНИЕ!

Тщательная дезинфекция фильтра перед длительным хранением предотвращает рост плесени, грибка и бактерий. Ни в коем случае не используйте для дезинфекции деталей посудомоечную машину или микроволновую печь, поскольку сильный нагрев может привести к их повреждению или расплавлению.

ПОЛЕЗНЫЕ УКАЗАНИЯ

Картридж фильтра

Чистите картридж путем обратного промывания каждый раз перед использованием для предотвращения заиливания и продления срока службы фильтра. (См. шаг 3 в руководстве по эксплуатации.) Если после обратного промывания ток воды не восстанавливается, замените картридж.

В длительные путешествия берите запасной картридж, который можно приобрести у местного или Интернет-дилера Platypus.

Водосбор и подготовка

Используйте самую чистую и прозрачную воду из доступных источников.

Для очистки воды, предположительно содержащей вирусы, используйте апробированное дезинфицирующее средство. Следуйте рекомендациям изготовителя по использованию этого средства. Информацию о дезинфицирующих средствах можно получить на веб-сайте Центров борьбы с болезнями: www.CDC.gov.

Эксплуатация

Для максимизации потока воды подвесьте или поднимите резервуар для неочищенной воды как можно выше, не натягивая шланги и не поднимая чистый резервуар для сбора воды с земли.

Воздух, попавший в верхнюю часть картриджа фильтра, может снизить поток воды. Удалите попавший воздух, отфильтровав небольшое количество воды (1/8 л) в чистый резервуар для сбора воды, затем подвесьте его (не перекручивая шланги) над резервуаром для неочищенной воды, чтобы создать обратный ток воды. После удаления всех пузырьков поместите чистый резервуар на землю и позвольте системе продолжить фильтрацию воды.

Для предотвращения загрязнения при фильтрации воды с помощью системы Platypus рекомендует использовать CleanStream как закрытую систему. Для сбора воды могут использоваться другие изделия (приобретаемые отдельно). Если используются другие способы (например питьевая трубка), предотвращайте загрязнение чистых деталей системы CleanStream.

Питьевая трубка (Питьевые системы hands-free Platypus, CamelBak)

Снимите клапан питьевой системы и положите на чистую поверхность. Извлеките выпускной шланг из картриджа фильтра и прикрепите гидратационную питьевую трубку к штуцеру выпускного шланга. Следуйте шагам 1-2 (Руководство по эксплуатации). По окончании фильтрации и сбора воды повторно установите клапан на питьевую систему. Перед хранением снова прикрепите выпускной шланг к картриджу фильтра.



Источник воды в лагере

Чистый резервуар для сбора воды можно использовать в лагере в качестве источника воды, обеспечивающего питьевой водой, водой для мытья и приготовления пищи, следуя приведенным ниже инструкциям.

Закройте отключающий клапан по окончании фильтрации воды. Извлеките выпускной шланг из штуцера выпускного шланга. Вставьте защитную крышку в штуцер выпускного шланга (ИЛИ промойте штуцер выпускного шланга чистой фильтрованной водой перед повторной установкой выпускного шланга). Поднимите за ручки чистый резервуар. Откройте зажим, чтобы начался ток воды.

ИСТОЧНИК ВОДЫ
В ЛАГЕРЕ





ВНИМАНИЕ!

БИОЛОГИЧЕСКАЯ ОПАСНОСТЬ

В удаленных от цивилизации районах при применении водяных фильтров существует вероятность нанесения вреда здоровью. Употребление неочищенной воды чревато опасностью заражения вредными микроорганизмами и повышенным риском получения желудочно-кишечных инфекций. Неумелое применение данного фильтра повышает риск заражения вредными микроорганизмами и возникновения желудочно-кишечных заболеваний. Для уменьшения вероятности получения заболеваний изучите приводимые в данном руководстве инструкции и предупреждения и усвойте правила безопасного пользования водой в удаленных от цивилизации местах.

ПОЛЬЗОВАТЕЛЬ НЕСЕТ ОТВЕТСТВЕННОСТЬ ЗА СОБСТВЕННУЮ БЕЗОПАСНОСТЬ И БЕЗОПАСНОСТЬ ОКРУЖАЮЩИХ. ПРОЯВЛЯЙТЕ БЛАГОРАЗУМИЕ.

Ни в коем случае не используйте CleanStream для фильтрации морской воды или воды с химическими загрязнениями, например воды из водохранилищ вблизи горнорудных шахт или крупных сельскохозяйственных предприятий. CleanStream не может сделать пригодной для питья воду из этих источников и не способен удалить все вирусы, химические вещества и радиоактивные материалы, а также частицы размерами менее 0,2 микрон.

Не допускайте контакта с отфильтрованной водой шлангов и других потенциально загрязненных частей фильтра во избежание попадания этих загрязнений в воду.

ВНИМАТЕЛЬНО ПРОЧИТИТЕ, РАЗБЕРИТЕСЬ И СЛЕДУЙТЕ всем инструкциям и указаниям, обращая особое внимание на предупреждения, при эксплуатации данного фильтра. Несоблюдение предупреждений и инструкций может привести к возникновению желудочно-кишечных заболеваний.

ВАЖНОЕ ЗАМЕЧАНИЕ.

Внимательно прочтите и изучите руководство, прежде чем собирать или использовать данный фильтр. Сохраните это руководство для дальнейшего использования. При возникновении затруднений в усвоении руководства или любых других вопросов обращайтесь в Cascade Designs по телефону 1-800-531-9531.

ОГРАНИЧЕННЫЕ ГАРАНТИЙНЫЕ ОБЯЗАТЕЛЬСТВА / ОГРАНИЧЕНИЯ НА УСТРАНЕНИЕ ДЕФЕКТОВ И ОТВЕТСТВЕННОСТИ (США и Канада)

Ограниченная гарантия. Компания Cascade Designs, Inc. ("Cascade") гарантирует первоначальному владельцу ("Владелец") отсутствие дефектов материалов и сборки на весь срок эксплуатации при правильном использовании и обслуживании изделия ("Изделие"). Гарантия на отсутствие дефектов, связанных с материалами и производством, не действительна, если Изделие (i) изменено каким-либо образом, (ii) использовалось способом, несовместимым с его исходным назначением или с его конструкцией, или (iii) неправильно обслуживалось. Гарантия также аннулируется в тех случаях, когда Владелец/пользователь (i) не следовал инструкциям или предупреждениям или (ii) использовал Изделие не по назначению, неправильно или небрежно обращался с ним.

Единственным следствием гарантии будет то, что в течение гарантийного периода оригинальные детали изделия, признанные компанией Cascade дефектными, будут отремонтированы или заменены. Компания Cascade оставляет за собой право заменять любые изделия, снятые с производства, более современными изделиями, аналогичными старым по назначению и рабочим характеристикам. Замененные изделия поступают в собственность компании Cascade.

За исключением указанной выше ограниченной гарантии, компания CASCADE, ЕЕ ФИЛИАЛЫ И ПОСТАВЩИКИ В МАКСИМАЛЬНЫХ ПРЕДЕЛАХ, ДОПУСТИМЫХ ДЕЙСТВУЮЩИМ ЗАКОНОДАТЕЛЬСТВОМ, НЕ ДАЮТ ГАРАНТИИ, ЯВНОЙ ИЛИ ПОДРАЗУМЕВАЕМОЙ, И ОТРИЦАЮТ КАКИЕ-ЛИБО ГАРАНТИИ, ОБЯЗАТЕЛЬСТВА И УСЛОВИЯ, КАК ЯВНЫЕ, ТАКИ ПОДРАЗУМЕВАЕМЫЕ, ПО ОТНОШЕНИЮ К ИЗДЕЛИЮ, В ТОМ ЧИСЛЕ ПОДРАЗУМЕВАЕМЫЕ ГАРАНТИИ КОММЕРЧЕСКОЙ ПРИГОДНОСТИ, ОТСУТСТВИЯ СКРЫТЫХ ДЕФЕКТОВ, СООТВЕТСТВИЯ КОНКРЕТНОМУ НАЗНАЧЕНИЮ ИЛИ ТЕХНИЧЕСКОМУ ОПИСАНИЮ.

Гарантийное обслуживание. Для обслуживания в соответствии с данными гарантийными обязательствами изделие, поддающееся под гарантию, необходимо предъявить авторизованному дилеру продукции Cascade. В Соединенных Штатах и Канаде для получения гарантийного обслуживания можно также обратиться по телефону 1.800.531.953 (пн-пт 8:00 – 16:30, дневные вихожанские время). Владелец несёт все расходы, связанные с доставкой Изделия в компанию Cascade для обслуживания. Если компания Cascade, по своему усмотрению, признает Изделие подлежащим ремонту или замене по гарантии, она оплатит расходы по возвращению отремонтированного или замененного Изделия Владелец. В тех случаях, когда Cascade сочтет возвращенное изделие не поддающимся под гарантийные обязательства, она, по возможности, отремонтирует Изделие за разумную плату, включая расходы по возвращению Изделия. Более подробно о гарантийном обслуживании можно узнать на сайте www.platypushydration.com.

Ограничение ответственности по возмещению ущерба. Если суд с соответствующими полномочиями признает условия указанной выше гарантии нарушенными, единственным обязательством компании Cascade будет, по ее усмотрению, либо замена, либо ремонт изделия. Если отремонтировать или заменить изделие не удастся, компания Cascade возмещает Владелец уплаченную им стоимость Изделия взамен его возврата. ВЫШЕУПОМЯНУТОЕ ВОЗМЕЩЕНИЕ УЩЕРБА ЕСТЬ ЕДИНСТВЕННОЕ И ИСКЛЮЧИТЕЛЬНОЕ ВОЗМЕЩЕНИЕ ПОКУПАТЕЛЮ СО СТОРОНЫ КОМПАНИИ CASCADE, ЕЕ ПАРТНЕРОВ И ИХ ПОСТАВЩИКОВ, НЕЗАВИСИМО ОТ ВОЗМОЖНЫХ ЮРИДИЧЕСКИХ ИСТОЛКОВАНИЙ КОНТРАКТА.

Ограничение ответственности. Максимальная ответственность компании Cascade, ее филиалов и поставщиков ограничивается случаями случайных повреждений на сумму, не превышающую первоначальную закупочную цену изделия. КОМПАНИЯ CASCADE, ЕЕ ПАРТНЕРЫ И ИХ ПОСТАВЩИКИ НАСТОЯЩИМ ОТРИЦАЮТ И ИСКЛЮЧАЮТ ЛЮБУЮ ОТВЕТСТВЕННОСТЬ ЗА ЛЮБУЮ ПРЯМОЙ ИЛИ НЕПРЯМОЙ УЩЕРБ, НАНЕСЕННЫЙ В СЛЕДСТВИЕ ЛЮБОЙ, КАКОЙ БЫ ТО НИ БЫЛО ПРИЧИНЫ. ЭТИ ИСКЛЮЧЕНИЯ И ОГРАНИЧЕНИЯ ПРИМЕНЯЮТСЯ КО ВСЕМ ЮРИДИЧЕСКИМ ИСТОЛКОВАНИЯМ, СОГЛАСНО КОТОРЫМ МОЖЕТ БЫТЬ ПОДАН ИСК НА ВОЗМЕЩЕНИЕ УЩЕРБА, И БУДУТ ДЕЙСТВОВАТЬ ДАЖЕ В ТОМ СЛУЧАЕ, ЕСЛИ ОТРЕМОНТИРОВАТЬ ИЛИ ЗАМЕНИТЬ ИЗДЕЛИЕ НЕ УДАТСЯ.

Эти ограниченные гарантийные обязательства предоставляют Владелец особые права с точки зрения законодательства; кроме того, возможно предоставление и других прав в зависимости от различий в местных законодательствах.

Всегда строго следуйте инструкциям по безопасности, использованию, работе и обслуживанию для данного или любого другого изделия компании Cascade.

Предусмотренные законодательством права Европейского Союза сохраняются.

Для получения справочной информации и по вопросам обслуживания обращайтесь:

Cascade Designs, Inc.

4000 First Avenue South, Seattle, WA 98134, США
1-800-531-9531 или 206-505-9500

Cascade Designs, Ltd.

Dwyer Road, Middleton, County Cork, Ирландия
(+353) 21-4621400

www.platy.com



Для получения справочной информации и по вопросам обслуживания обращайтесь:

Cascade Designs, Inc.

Dwyer Road, Middleton, County Cork, Ирландия

(+353) 21-4621400

www.platy.com

info@cascaledgedesigns.com



RECYCLED | RECYCLABLE

Отпечатано на 50 % переработанной бумаге (с 30 % содержанием отходов).
Обработка без хлора/кислоты.