

WARMSCHUWING



BIOLOGISCH GEVAAR

Er zijn risico's verbonden aan reizen door afgelegen gebieden en het gebruik van waterfilters. Het drinken van onbehandeld water kan leiden tot blootstelling aan schadelijke micro-organismen en een verhoogd risico op maag-

darmaizakten. Het onjuist gebruik van dit filter verhoogt het risico dat u wordt blootgesteld aan schadelijke micro-organismen en verhoogt het risico op maag-

darmaizakten. Verklein de kans om ziek te worden door de waarschuwingen en instructies in deze handleiding in acht te nemen en u te informeren over waterveiligheid in afgelegen gebieden.

U BENT VERANTWOORDELIJK VOOR UW EIGEN VEILIGHEID EN VAN DECENEN IN UW GROEP. GA VERSTANDIG MET DE ARTIKELEN OM

Gebruik de Autoflow nooit om zeewater of chemisch verontreinigd water te filteren, zoals water uit inbolkingsvulvers van mijnen of nabij grote agrarische operaties. De Autoflow maakt geen drinkwater van deze bronnen en verwijdert niet alle virussen, chemicaliën en radioactieve stoffen of deeltjes kleiner dan 0,2 micron.

Houd de slangen en andere mogelijk verontreinigde onderdelen uit de buurt van het gefilterde water om kruisbesmetting te voorkomen.

VOORDAT U DIT FILTER GEBRUIKEN, MOET U ALLE INSTRUCIES EN WAARSCHUWINGEN IN DEZE HANDLEIDING LEZEN, BEGRIJPEN EN OPGVOLGEN. Als u de waarschuwingen en instructies niet in acht neemt, kan dit leiden tot maag-darmaizakten.

BELANGRIJK

Voor u dit waterfilter gaat monteren en gebruiken, moet u deze gehele handleiding zorgvuldig lezen en begrijpen. Bewaar deze handleiding voor toekomstig gebruik. Begrijp u deze handleiding niet of hebt u vragen, bel dan naar Cascade Designs op 1-800-531-9531.

AUTOFLOW™ ZWAARTEKRACHTFILTER



DU



PROBLEEM OPlossen

Probleem	Slechte prestaties	orzaak	Oplossing
Lekkage van vrouwelijke snelkoppeling	Filter 1/4 water in de behuizing	Reinig de vrouwelijke snelkoppeling	
Verminderde/ geen waterstroming	Verstopt voorfilterelement	Reinig voorfilterelement	
	Verstopt filter	Speel het filterelement door (zie Step 4)	
	Geëtikete slang	Leg de slang recht	
	Manuele snelkoppeling	Druk de manuele snelkoppeling geheel in de aansluiting	
	Gesloten afsluitklep	Afsluitklep openen	



RECYCLED | RECYCLABLE

Gedrukt op 50% gerecycled (30% PCR) papier. Chloor-/zuurvrij verwerkt.

159811-2

Neem voor productservice en -informatie contact op met

Cascade Designs, Inc.
4000 First Avenue South, Seattle, WA 98134 VS
1-800-531-9531 of 206-505-9500
www.msrgear.com
info@cascaledgedesigns.com



SPECIFICATIES

Inhoud van de set	Vuilvergaarbak (voorzien van vrouwelijke snelkoppeling) Mannelijke snelkoppeling Filterelement Inlaatslang (30 cm) Uitlaatslang (122 cm) Universele flesadapter Deksel aan schone zijde Afsluitklep Gebruikshandleiding Handleiding filtertest Opbergzak
Gewicht	402 g
Afmetingen	25 x 9 cm
Stroomsnelheid	~ 1,75 liter per min. (afhankelijk van filterconditie, waterkwaliteit)
Levensduur filter	~ 1500 liter (afhankelijk van waterkwaliteit)
Filtermedia	Filterelement van holvezelmembran (HFM)*
Opbergtemperatuur	Boven 0° C
Octrooien	Octrooien aangevraagd

*Het holvezelmembran (HFM) is een verzameling poreuze buisjes die beschadigd kunnen raken wanneer het filter valt of bevroren raakt. Deze beschadiging is niet zichtbaar. Volg de handleiding voor de filtertest om het filter te controleren en mogelijke beschadigingen op te sporen.

TIPS

Filterelement

Reinig het element door dit na elke 8 liter (1x/dag in gebruik) door te spelen om opeenspanning van bezinksel te voorkomen en de levensduur van het filter te verlengen. (Zie **Step 4**, gebruikshandleiding.) Indien de stroming na het doorspoelen nog steeds niet is hersteld, vervangt u het element.

Water verzamelen en bereiden

Gebruik het schoonste beschikbare water.

Filter geen zilt, roebel of modderig water, water afkomstig van een gletsjer of ijskeldering voor dat zicthbare tannine beval, aangezien het filter bij dit soort bronnen snel verstopt zal raken.

Indien er geen helder water beschikbaar is, laat de deeltjes dan naar de bodem zakken voordat u het water filtert. Vul de vulvergaarbak met water en laat het water staan tot deeltjes naar de bodem zijn gezakt. Reinig indien nodig het voorfilterelement achter de vrouwelijke snelkoppeling.

Bediening

Voor een betere waterstroming hangt u de vulvergaarbak zo hoog mogelijk zonder dat er spanning op de slangen ontstaat of dat de schone bak los van de grond wordt getrokken. Laat de opgesloten lucht ontsnappen door eerst wat water (1/4 l) te filteren in de schone bak en deze vervolgens boven de vulvergaarbak te filteren (zonder de slangen te knikken) om de waterstroming om te keren. Wanneer de luchtbelleten zijn ontsnapt, plaatst u de schone bak op de grond zodat het systeem weer water kan filteren.

Disease Control: www.cdc.gov

Water verzamelen en bereiden

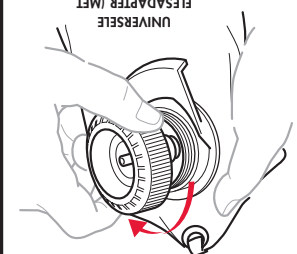
Vervuld de fles op de schone zijde. Schroef de universele flesadapter (met schroefdraad) aan de flesopbouw. Het water is gefilterd en vergaard, vervangt u de fles op de zak of de flesopbouw. Vervuld de fles op de schone zijde.

MSR® universele flesadapter – Met druksluiting (Platypus® Hoser™, Sigs® flessen en soortgelijke producten)

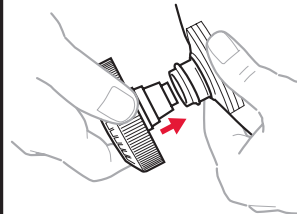
Vervuld de fles op de schone zijde. Duw de universele flesadapter op de flesopening. Volg **Step 1-3** (gebruikshandleiding). Nadat het water is gefilterd en vergaard, vervangt u de dop van de fles. Breng het deksel aan schone zijde weer aan en berg het op.

MSR® universele flesadapter – Drinkslang (Platypus® CamelBak® handstreefhydratiesystemen)

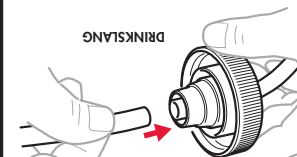
Vervuld de fles op de schone zijde op een schone plek op. Bevestig de hydratiehanslang aan de universele flesadapter. Volg **step 1-3** (gebruikshandleiding). Nadat het water is gefilterd en vergaard, breng het deksel aan schone zijde weer aan en berg het op.



FLESDAPTER (MET SCHROEFDRAAD)
UNIVERSELE



FLESDAPTER (MET DRUKSLUITING)
UNIVERSELE



DRINKSLANG

Andere vergaarmethoden

BEPERKTE GARANTIE/BEPERKING VAN VERHAALSMOGELIJKHEDEN EN AANSPRAKELIJKHEID VS en Canada

Beperkte garantie Cascade Designs, Inc. ("Cascade") garandeert de oorspronkelijk eigenaar ("Eigenaar") bij normaal gebruik en onderhoud dat het bijgevoegde product ("Product") vrij is van defecten in materialen en fabricage voor de levensduur van het Product. Elke garantie legden defecten in materialen en fabricage vervalt wanneer het Product (i) op enige manier is gewijzigd, (ii) is gebruikt voor doeleinden waarvoor het niet is ontworpen of (iii) niet goed is onderhouden. De garantie vervalt eveneens wanneer de Eigenaar/gebruiker (i) de voor het Product geldende waarschuwingen en instructies niet heeft opgevolgd of (ii) het Product heeft blootgesteld aan misbruik of verwaarlozing.

Tijdens de garantieperiode worden originele onderdelen van het Product die naar oordeel van Cascade een defect vertonen in materiaal of fabricage gerepareerd of vervangen, als enige verhaalsmogelijkheid van de Eigenaar. Cascade behoudt zich het recht voor enig product dat niet meer wordt geleverd, te vervangen door een nieuw product met een vergelijkbare waarde en functie. Een geretourneerd product dat als niet heropbouwbaar wordt beschouwd wordt het eigendom van Cascade en wordt niet geretourneerd.

BEHOUDENS DE BEPERKTE GARANTIE ZOALS HIERBOVEN OMSCHREVEN EN VOORZOVER MAXIMAAL TOEGESTAAN ONDER HET TOEPASSELIJKE RECHT VERSTREKKEN CASCADE, AAN CASCADE GELIEERDE ONDERNEMINGEN EN HUN LEVERANCIERS GEEN ENKELE GARANTIE, ZIJ HET UITDRUKKELIJK OF STILZWIJGENDE, EN WIJZEN ZIJ ALLE UITDRUKKELIJKE, STILZWIJGENDE OF WETTELIJKE GARANTIES, VERPLICHTINGEN EN VOORWAARDEN TEN AANZIEN VAN HET PRODUCT AF, MET INBEGRIJF VAN MAAR NIET BEPERKT TOT ENIGE STILZWIJGENDE GARANTIES MET BETREKKING TOT VERHANDELBAARHEID, AFWEZIGHEID VAN VERBORGEN GEBREKEN, GESCHIKTHEID VOOR EEN BEPAALD DOEL OF OVEREENSTEMMING MET EEN BEPAALDE OMSCHRIFTING.

Garantieservice. Om krachtens deze garantie voor service in aanmerking te komen, moet het onder de garantie vallende Product worden aangeboden bij een erkende dealer van Cascade-producten. In de Verenigde Staten en Canada kan garantieservice tevens worden verkregen door te bellen naar 1-800-531-953 [M.V. 8:00-16:30, PDT]. De Eigenaar is verantwoordelijk voor alle kosten voor het retourneren van het Product aan Cascade voor service. Indien Cascade van oordeel is dat het Product in aanmerking komt voor reparatie of vervanging, betaalt Cascade de verzend- en behandlingskosten voor de retournering van het gerepareerde of vervangen Product aan de Eigenaar. In gevallen waarin Cascade van oordeel is dat een geretourneerd Product niet in aanmerking komt voor garantieservice, zal Cascade, voorzover mogelijk, het Product repareren voor een redelijke prijs waarin de verzend- en behandlingskosten zijn inbegrepen. Ga voor meer informatie over het retourneren van producten voor garantieservice naar www.msrgear.com.

Beperking van verhaalsmogelijkheid Indien een bevoegde rechtbank van oordeel is dat inbreuk is gemaakt op de hierboven omschreven beperkte garantie, is Cascade uitsluitend gehouden tot reparatie dan wel vervanging van het Product. Indien de hierboven genoemde verhaalsmogelijkheid haar essentiële doel mist, zal Cascade in ruil voor retournering van het Product de oorspronkelijke aankoopprijs van het Product vergoeden aan de Eigenaar. DE HIERBOVEN GENOEMDE VERHAALSMOGELIJKHEID IS DE ENIGE VERHAALSMOGELIJKHEID VAN DE EIGENAAR JEGENS CASCADE, AAN CASCADE GELIEERDE ONDERNEMINGEN EN HUN LEVERANCIERS, ONGEACHT WELKE JURIDISCHE THEORIE DAN OOK.

Beperking van aansprakelijkheid De maximale aansprakelijkheid van Cascade, aan Cascade gelieerde ondernemingen en hun leveranciers is beperkt tot de vergoeding van incidentele schade tot een bedrag dat niet hoger is dan de oorspronkelijke aankoopprijs van het Product. CASCADE, AAN CASCADE GELIEERDE ONDERNEMINGEN EN HUN LEVERANCIERS WIJZEN ELKE AANSPRAKELIJKHEID VOOR ENIGE GEVOLGSCHADE OF ANDERE SCHADE VOORTVLOEIEND UIT ENIGE WILLEKEURIGE OMSTANDIGHEID AF. DEZE UITSLUITING EN BEPERKING IS VAN TOEPASSING OP ALLE JURIDISCHE THEORIEËN OP BASIS WAARVAN SCHADEVERGOEDING KAN WORDEN GEEËST, EN IS ZELF VAN TOEPASSING WANNEER ENIGE VERHAALSMOGELIJKHEID HAAR ESSENTIELE DOEL MIST.

Deze beperkte garantie verleent de Eigenaar specifieke wettelijke rechten; de Eigenaar kan beschikken over aanvullende rechten die van staat tot staat variëren.

Volg altijd alle instructies met betrekking tot gebruik, veiligheid en bediening van dit of enig ander Cascade-product.

Wettelijke rechten van consumenten binnen de Europese Unie worden hierdoor niet beïnvloed.

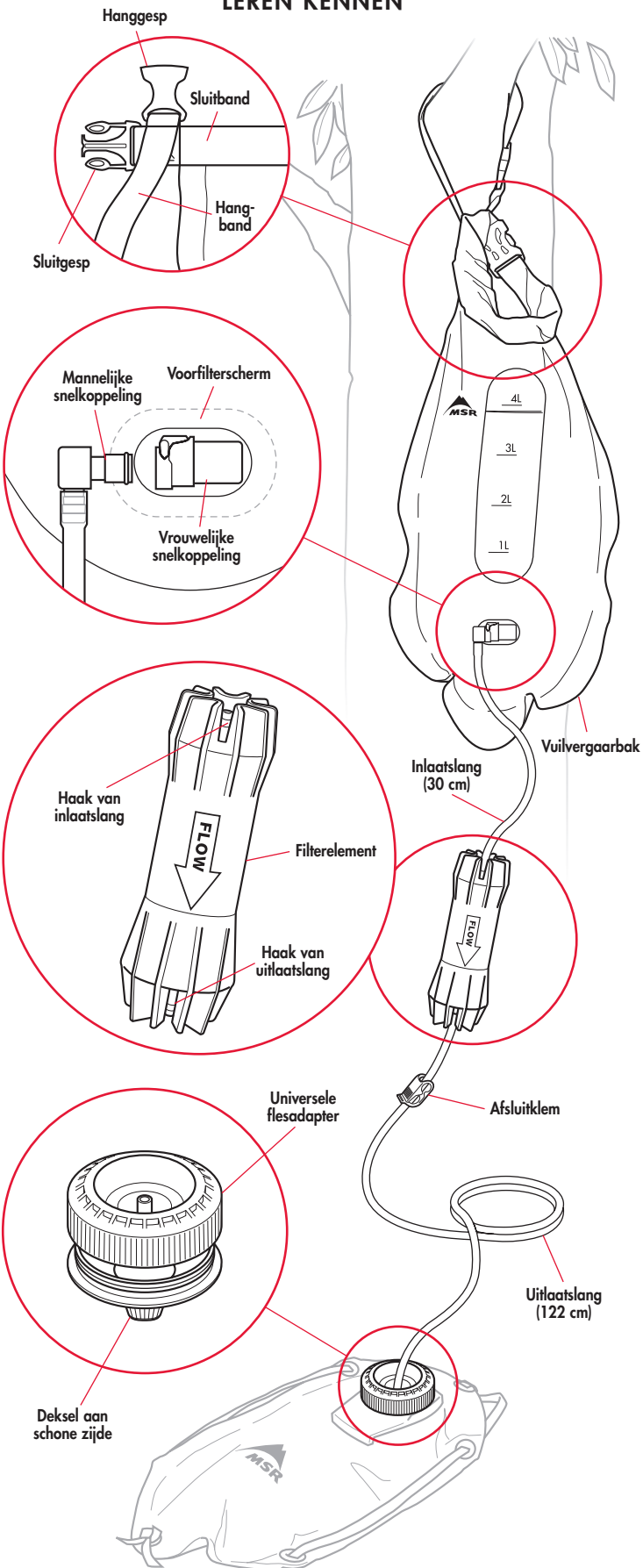
Neem voor productservice en -informatie contact op met

Cascade Designs, Inc.
4000 First Avenue South, Seattle, WA 98134 VS
1-800-531-9531 of 206-505-9500

Cascade Designs, Ltd.
Dwyer Road, Midleton, County Cork, Ierland
(+353) 21-4621400

www.msrgear.com

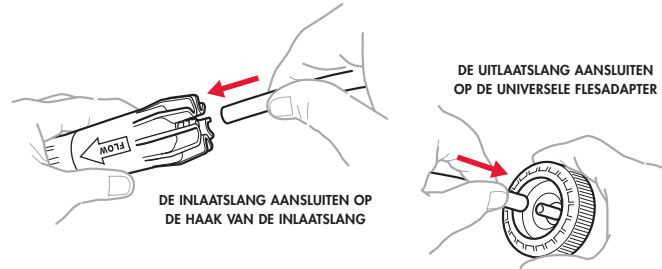
HET MSR® AUTOFLOW™ ZWAARTEKRACHTFILTER LEREN KENNEN



MSR® AUTOFLOW™ ZWAARTEKRACHTFILTER BEDIENINGSINSTRUCTIES

1 HET AUTOFLOW-SYSTEEM VOORBEREIDEN

- Sluit het open uiteinde van de inlaatslang aan op de zwarte haak van de inlaatslang.
OPMERKING: De pijl (waterstromingsrichting) op het filterelement moet naar de schone bak wijzen.
- Sluit de uitlaatslang aan op de witte haak van de uitlaatslang.
- Sluit het open uiteinde van de uitlaatslang aan op de universele flesadapter.
- Verwijder het deksel aan schone zijde en bevestig een schone bak aan de universele flesadapter. (Zie Tips.)
- Sluit de afsluitklem op de uitlaatslang.

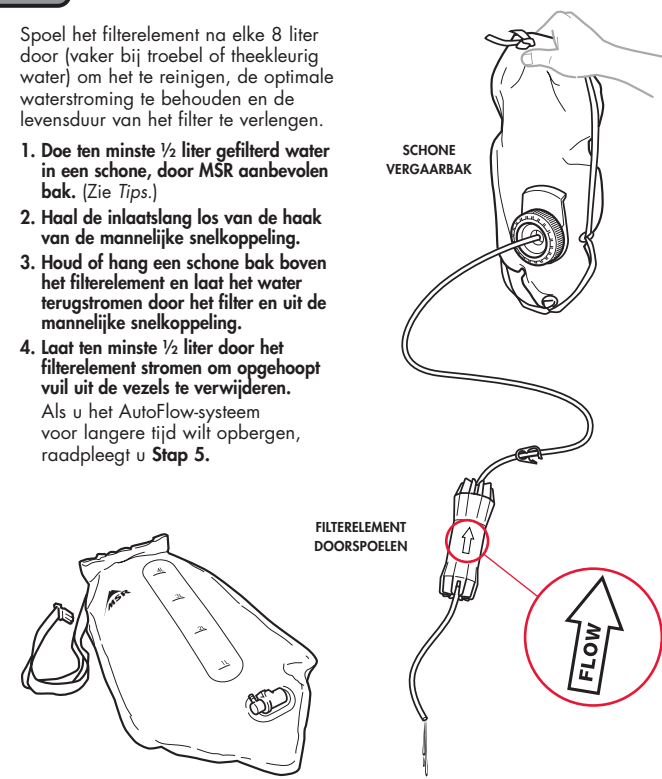


⚠ WAARSCHUWING
Behandel het filterelement voorzichtig, aangezien een beschadigd filter de blootstelling aan schadelijke micro-organismen niet kan voorkomen. Test het filter op beschadiging wanneer het van een hoogte van 1,5 meter of hoger op een hard oppervlak is gevallen. (Zie handleiding filtertest). Indien het filter defect is, moet u dit niet meer gebruiken en het element vervangen.

4 HET FILTERELEMENT DOORSPOELEN

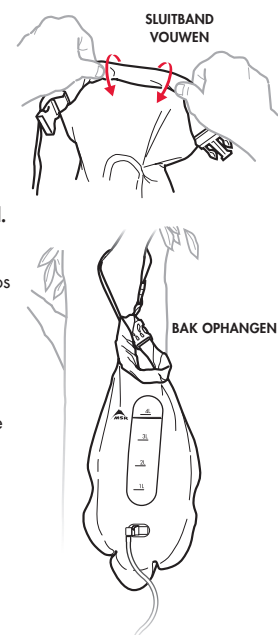
Spoel het filterelement na elke 8 liter door (vaker bij troebel of theekeurig water) om het te reinigen, de optimale waterstroming te behouden en de levensduur van het filter te verlengen.

- Doe ten minste ½ liter gefilterd water in een schone, door MSR aanbevolen bak. (Zie Tips.)
- Haal de inlaatslang los van de haak van de mannelijke snelkoppeling.
- Houd of hang een schone bak boven het filterelement en laat het water terugstromen door het filter en uit de mannelijke snelkoppeling.
- Laat ten minste ½ liter door het filterelement stromen om opgehoopt vuil uit de vezels te verwijderen.
Als u het AutoFlow-systeem voor langere tijd wilt opbergen, raadpleegt u Stap 5.



2 WATER FILTEREN

- Haal de mannelijke snelkoppeling los van de vrouwelijke snelkoppeling op de vuilvergaarbak.
- Vul de vuilvergaarbak met ongefilterd water.
- Vouw de sluitband op de vuilvergaarbak minstens 4 keer ter afdichting.
↳ Verbind de gespen van de sluitband met elkaar.
- Hang de vuilvergaarbak op aan de hangband.
OPMERKING: Hang de vuilvergaarbak zo hoog mogelijk zonder dat er spanning op de slangen ontstaat of dat de schone bak los van de grond wordt getrokken.
- Breng de mannelijke snelkoppeling weer aan.
- Open de afsluitklem om de waterstroming op gang te brengen.



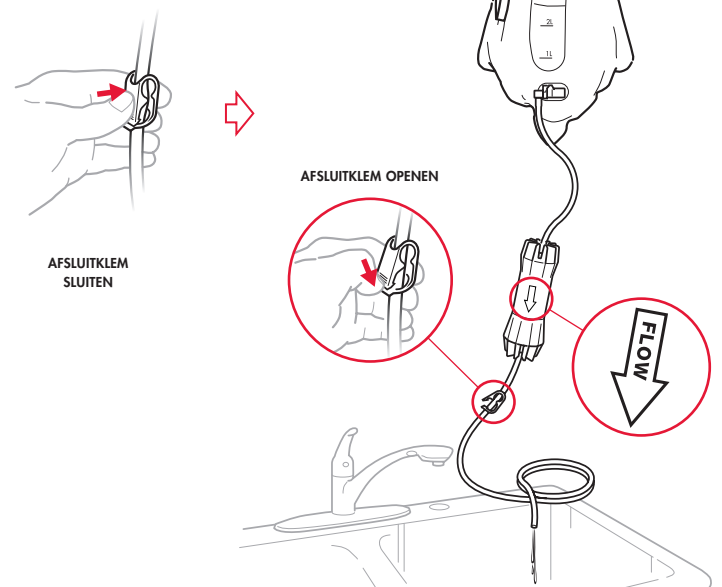
Laat het water naar beneden stromen van de vuilvergaarbak via het filterelement in de schone bak.
OPMERKING: Opgesloten lucht in het filterelement beïnvloedt de waterstroming. Laat lucht ontsnappen door wat water (1/4 l) te filteren in de schone bak en deze vervolgens tot boven de vuilvergaarbak te tillen.

⚠ WAARSCHUWING
Bij het filteren van water moet u ervoor zorgen dat er geen vuil of ongefilterd water in de schone bak spat. Daardoor kan verontreiniging optreden.

5 FILTER DESINFECTEREN

Om de groei van bacteriën of schimmels te voorkomen, moet u het filter altijd desinfecteren voorafgaand aan of na afloop van langdurige opslag of na lange tijd te zijn gebruikt (15 of meer dagen achter elkaar).

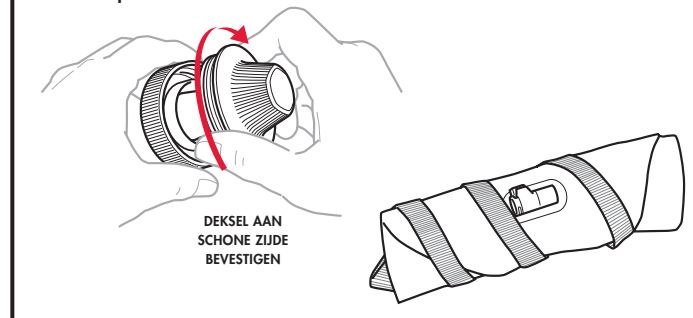
- Haal de mannelijke snelkoppeling los van de vuilvergaarbak.
- Spoel de vuilvergaarbak met schoon water.
↳ Verwijder alle vuil van het voorfilterscherm.
- Doe een oplossing van 2 druppels huishoudelijk bleekmiddel in 1 liter water in de vuilvergaarbak.
- Zet het AutoFlow-systeem in elkaar.
↳ Sluit de afsluitklem om de waterstroming te stoppen.
↳ Plaats het open uiteinde van de uitlaatslang (of universele flesadapter) in de gootsteen.
↳ Houd of hang de vuilvergaarbak boven de gootsteen.
- Open de afsluitklem en laat de bleekoplossing door het systeem filteren en in de gootsteen wegvloeden.
- Maak de onderdelen van het AutoFlow-systeem geheel droog met een doek of laat deze aan de lucht drogen.
OPMERKING: De binnenzijde van het filterelement wordt niet compleet droog, maar het bleekmiddel uit de oplossing voorkomt de groei van schadelijke micro-organismen en biofilm.
- Pak het AutoFlow-systeem in en berg het op in de opbergzak.



⚠ WAARSCHUWING
Desinfecteer het filter grondig voordat u dit voor langere tijd opbergt ter voorkoming van de groei van schimmel, meeldauw en bacteriën. Desinfecteer de onderdelen nooit in de vaatwasser of magnetron, aangezien deze door de grote warmte daarvan beschadigen of smelten.

3 HET AUTOFLOW-SYSTEEM INPAKKEN EN OPBERGEN

- Verwijder al het water uit het systeem.
- Bevestig het deksel aan de schone zijde weer op de universele flesadapter.
- Wikkel de slangen om het filterelement.
OPMERKING: Alle onderdelen (bak, slangen, element, adapter) moeten met elkaar verbonden blijven om kruisbesmetting tijdens opslag onderweg te voorkomen.
- Wikkel de vuilvergaarbak rond het filterelement en de slangen en plaats dit in de opbergzak.
Desinfecteer het filter altijd voorafgaand aan of na afloop van langdurige opslag of na lange tijd te zijn gebruikt (15 of meer dagen achter elkaar). Zie Stap 5.



⚠ WAARSCHUWING
Berg het filterelement nooit op bij koude temperaturen (onder 0° C). Als het filter bevroren raakt, zullen de inwendige vezels namelijk blijvend beschadigd worden. Spoel filteronderdelen altijd uit en droog deze.