



**IMPORTANTE**  
 leggere e comprendere attentamente tutte le istruzioni fornite nel presente manuale prima di assemblare o utilizzare il fornello. Conservare il manuale per riferimento futuro. Per eventuali domande o in caso di dubbi sulla chiarezza delle istruzioni, contattate Cascade Designs al numero 1-800-531-9531.

- Non utilizzare mai il fornello in spazi chiusi e non aerati, ad esempio in camper, in tenda, in auto o a casa.
- L'utilizzo in uno spazio non aerato può essere letale.
- Questo fornello può produrre monossido di carbonio, un gas inodore.



## PERICOLO

# MANUALE DI ISTRUZIONI



## FORNELLO POCKETROCKET™

**PER LA SICUREZZA PERSONALE**

**Non conservare o utilizzare benzina o altri liquidi con vapori infiammabili in prossimità di questo o di qualsiasi altro fornello.**

- PER LA SICUREZZA PERSONALE**
1. Non provare ad accendere il fornello.
  2. Spegnerne ogni fiamma accesa.
  3. Scollegare il fornello dalla bombola di combustibile.

**AVVERTENZA**

Non provare a utilizzare questo fornello: (1) prima di avere letto e compreso tutte le informazioni contenute nel presente Manuale di istruzioni; (2) se non si è adeguatamente preparati o pratici nel controllo costante di un fornello acceso e/o caldo; (3) se si nota la fuoriuscita di combustibile; oppure (4) se si osserva qualsiasi condizione del fornello o nell'ambiente circostante che potrebbe rendere pericoloso l'utilizzo di un dispositivo a fiamma libera. La mancata osservanza di queste indicazioni può condurre a una situazione di pericolo e provocare incendi, ustioni, lesioni gravi o la morte.

Questo fornello è adatto esclusivamente per la bollitura di acqua o la cottura di alimenti all'aperto (vale a dire, non all'interno di spazi chiusi, ad esempio all'interno di una tenda). Non utilizzarlo per nessun altro scopo. L'utilizzo del fornello in uno spazio chiuso o per scopi diversi dalla bollitura di acqua o dalla cottura di alimenti può provocare incendi, ustioni, lesioni gravi o la morte.

Non smontare mai il fornello diversamente da come descritto in queste istruzioni. Non modificare il fornello. Lo smontaggio o la modifica del fornello in una maniera non conforme a queste istruzioni rende nulla la garanzia e può condurre a una situazione di pericolo in cui possono verificarsi incendi, ustioni, lesioni gravi o la morte.

Non utilizzare il fornello se alcune parti sono mancanti o danneggiate o se sono state montate parti di ricambio non adatte al modello in uso. L'utilizzo di un fornello con parti mancanti o danneggiate o con parti di ricambio non adatte al modello in uso può condurre a una situazione di pericolo in cui possono verificarsi incendi, ustioni, lesioni gravi o la morte.

Cascade Designs, Inc. raccomanda l'utilizzo di pentole con marchio MSR® di dimensioni idonee. L'utilizzo di pentole diverse è interamente a proprio rischio e a discrezione dell'utilizzatore.



**MOUNTAIN SAFETY RESEARCH®**  
 Per assistenza e informazioni contattare  
**Cascade Designs, Inc.**

4000 First Avenue South, Seattle, WA 98134 U.S.A.  
 1-800-531-9531 o +1 206-505-9500  
 www.msrgear.com



Stampato su carta riciclata contenente il 30% di materiale di recupero.

ART# 129902-5 (IT)

**PERICOLO**

**RISCHIO PER MONOSSIDO DI CARBONIO, INCENDIO ED ESPLOSIONE**

Il fornello e il combustibile possono rivelarsi molto pericolosi. L'utilizzo improprio può provocare incendi ed esplosioni e causare morte, ustioni gravi e danni a cose e persone. L'utilizzatore è responsabile della sicurezza personale e altrui. Si consiglia di prestare cautela.

Utilizzare il fornello SOLAMENTE ALL'APERTO. Non utilizzare mai il fornello in tenda, in auto, in casa o in un ambiente non aerato. Il fornello consuma ossigeno e produce monossido di carbonio, un gas velenoso e inodore. Il fornello può provocare facilmente l'accensione di materiali combustibili e liquidi o vapori infiammabili nei paraggi. L'utilizzo del fornello in un ambiente non aerato può provocare la morte o ustioni gravi.

Tenere il fornello e la bombola lontani da altre fonti di calore. Non utilizzare mai alcun tipo di schermo antivento. Non utilizzare mai pentole o un forno Outback Oven™ con diametro superiore a 20,3 cm. L'esposizione della bombola a temperature elevate può provocarne l'esplosione e causare morte o ustioni gravi.

Non consentire l'utilizzo del fornello ai bambini. Tenere i bambini ad almeno 3 m di distanza dal fornello e dall'area di cottura e sorvegliarli continuamente.

LEGGERE, COMPRENDERE E SEGUIRE TUTTE le istruzioni e le avvertenze presenti in questo manuale prima di utilizzare questo fornello. Il mancato rispetto delle avvertenze e delle istruzioni può provocare morte, ustioni o altre lesioni gravi e produrre danni alle cose.



**GARANZIA LIMITATA/LIMITAZIONI DI RIMEDI E RESPONSABILITÀ**  
**Staff Uniti e Canada**

**Garanzia limitata, Cascade Designs, Inc. ("Cascade"), garantisce all'acquirente originale ("Acquirente") che, in condizioni normali d'uso e di manutenzione, il prodotto acquistato ("Prodotto") è privo di difetti nei materiali e di fabbricazione per la durata utile del Prodotto.** La garanzia sui difetti di lavorazione e sui materiali non sarà ritenuta valida se il Prodotto (i) ha subito un qualsiasi modifica, (ii) è utilizzato in maniera non conforme all'utilizzo stabilito e per cui è stato progettato oppure (iii) la manutenzione del Prodotto stesso è stata effettuata in maniera non corretta. Inoltre la garanzia non sarà ritenuta valida qualora l'acquirente/utilizzatore (i) non abbia seguito le istruzioni d'uso e gli avvisi oppure (ii) il Prodotto sia stato utilizzato in maniera non corretta o negligenza.

Durante il periodo di garanzia, le parti originali del Prodotto che Cascade stabilisce essere difettose nei materiali o nella lavorazione saranno riparate o sostituite. Cascade fornirà o altri danni derivanti da qualsiasi garanzia, espresse o implicite, SENZA LIMITAZIONI LE GARANZIE IMPLICITE DI COMMERCIALIZZABILITÀ, ASSENZA DI DIFETTI LATENTI, ADATTABILITÀ PER UNO SCOPO SPECIALE O CORRISPONDENZA ALLA DESCRIZIONE.

Assistenza in garanzia. Per ottenere assistenza secondo quanto stabilito nella presente garanzia, il prodotto in garanzia deve essere presentato a uno dei rivenditori Cascade autorizzati. Negli Stati Uniti e in Canada è possibile ottenere l'assistenza in garanzia chiamando il numero 1-800-531-9531 [dal lunedì al venerdì, 8:00-16:30, ora del Pacifico].

Tutte le spese di reso del Prodotto o Cascade per l'assistenza sono a carico dell'Acquirente. Se, a sua discrezione, Cascade riterrà il Prodotto riparabile oppure sostituibile in garanzia, le spese di restituzione del prodotto riparato o in sostituzione dell'Acquirente saranno a carico di Cascade. Nei casi in cui il Prodotto reso non fosse ritenuto riparabile in garanzia, Cascade provvede ad eseguire la riparazione del Prodotto, se possibile, a una tariffa ragionevole che include le spese di spedizione. Per i dettagli relativi al servizio di restituzione durante la validità della garanzia, visitare il sito Web [www.msrgear.com](http://www.msrgear.com).

Limitazione dei rimedi. In caso di violazione della garanzia limitata indicata in precedenza relativa da un rivenditore, l'unico obbligo di Cascade sarà, a suo discrezione, la riparazione o la sostituzione. Nel caso in cui il rimedio sopra indicato non abbia esito positivo, Cascade si impegna a rimborsare l'importo originale di acquisto in cambio della restituzione del Prodotto. IL PRECEDENTE RIMBORSO È L'UNICO ED ESCLUSIVO RIMBORSO DELL'ACQUIRENTE NEI CONFRONTI DI CASCADE, DEI SUOI AFFILIATI E DEI LORO FORNITORI, A PRESCINDERE DALLA TEORIA LEGALE.

Limitazione di responsabilità. La massima responsabilità di Cascade, dei suoi affiliati e dei suoi fornitori è limitata ai danni accessori per un importo non superiore al prezzo di acquisto originale del prodotto. CASCADE, I PROPRI AFFILIATI E FORNITORI NON RICONOSCONO ED ESCLUDONO EVENTUALI RESPONSABILITÀ PER DANNI INDIRETTI O ALTRI DANNI DERIVANTI PER QUALSIASI MOTIVO. TALE ESCLUSIONE E LIMITAZIONE SI APPLICA A TUTTE LE NORME LEGALI PER LE QUALI POSSANO ESSERE INDIVIDUATI DANNI E SARANNO APPLICATE ANCHE SE I RIMEDI NON RISULTANO EFFICACI.

Overe altri diritti, a seconda dello stato in cui risiede. L'Acquirente potrebbe seguire sempre tutte le istruzioni di sicurezza, funzionamento e manutenzione per i prodotti Cascade.

I diritti riconosciuti agli utenti dell'Unione Europea sono confermati.

### SOLO PER L'USO ALL'APERTO



### AGA 6088

Potenza nominale:  
 8.200 BTU/h.  
 2,4 kW h.  
 190 g/h.

## INFORMAZIONI GENERALI SULLA SICUREZZA

Al fine di evitare ustioni gravi o la morte, LEGGERE, COMPRENDERE E SEGUIRE TUTTE le avvertenze e le istruzioni presenti in questo manuale prima di utilizzare il fornello.

Questo fornello è un dispositivo compatto e leggero progettato per la cucina all'aperto. Per ulteriori informazioni sulla cucina all'aperto, consultare il proprio rivenditore di articoli da campeggio. Prima di avventurarsi all'aperto, documentarsi accuratamente.

L'utente è responsabile della sicurezza propria e di quella altrui. Il presente manuale non intende sostituirsi al buon senso del lettore.

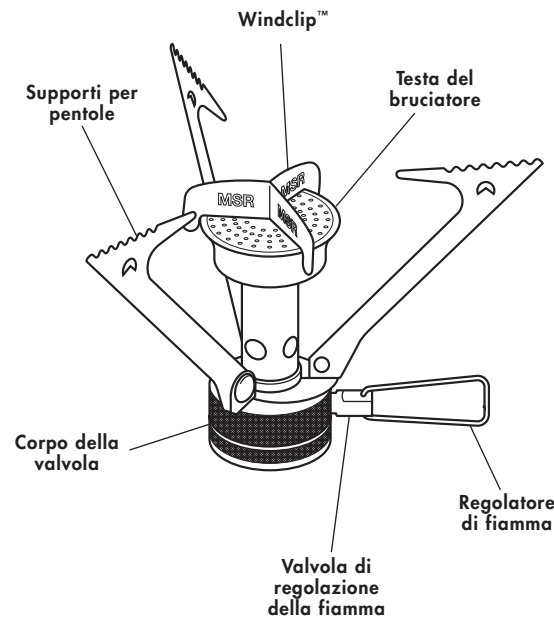
### Sicurezza della bombola di combustibile

Il fornello utilizza una bombola di gas di petrolio liquefatto (GPL), un gas altamente infiammabile ed esplosivo. Utilizzare solo bombole di combustibile MSR® di qualità superiore, con miscela composta di 70 parti di butano e 30 di propano oppure 80 di isobutano e 20 di propano, con certificazione EN 417 (bombole da 113 g o 227 g). Non provare a utilizzare altri tipi di bombole di gas. Adottare la seguente procedura di sicurezza con qualsiasi bombola di combustibile:

- Prestare attenzione a eventuali fughe di gas. Una fuga di gas può essere molto pericolosa. Il gas GPL è invisibile e inodore e i forti additivi odoranti possono svanire nel tempo. Le fughe non sempre sono individuabili con l'olfatto. Non utilizzare il fornello se si notano fuoriuscite di combustibile, se è danneggiato o se non funziona correttamente.
- Verificare che il fornello sia collegato in modo sicuro ed ermetico alla bombola di combustibile. Se il collegamento non fosse o non sembrasse sicuro o se si avvertisse una fuga di gas, non utilizzare il fornello o la bombola. Spostare il fornello in un'area ben ventilata, lontano da ogni fonte di combustione, per individuare e arrestare la fuga. Verificare eventuali perdite solo all'aperto con l'aiuto di acqua saponata. Non provare a rilevare le perdite con una fiamma.
- Sostituire la bombola solo all'aperto e lontano da altre persone.
- Non utilizzare mai bombole di combustibile di capacità superiore a 227 g, o di altezza maggiore di 10 cm, perché aumentano l'instabilità del fornello.
- Verificare le guarnizioni prima di collegare una nuova bombola di combustibile al fornello. Non utilizzare il fornello se le guarnizioni sono danneggiate o logore.
- Tenere il fornello e la bombola lontani da altre fonti di calore. L'esposizione della bombola a temperature elevate può provocarne l'esplosione o perdite di combustibile e causare morte o ustioni gravi.
- Seguire tutte le avvertenze relative all'uso e alla conservazione riportate sulla bombola.

## IL FORNELLO MSR® POCKETROCKET™

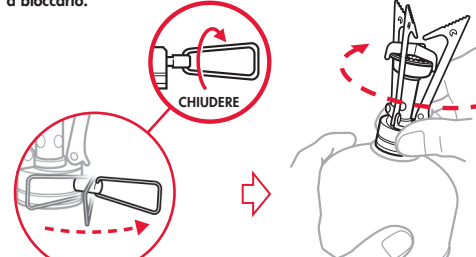
Prima di collegare il fornello alla bombola di combustibile, acquisire dimestichezza con le parti del fornello PocketRocket e osservare le istruzioni fornite. Non utilizzare mai il fornello in un modo diverso da quello descritto nelle presenti istruzioni.



## FORNELLO POCKETROCKET™ - ISTRUZIONI DI UTILIZZO

### 1 COLLEGARE IL FORNELLO ALLA BOMBOLA

1. Distendere il regolatore di fiamma.
2. Chiudere la valvola di regolazione della fiamma.
3. Avvitare con le dita il fornello sulla parte superiore della bombola fino a bloccarlo.



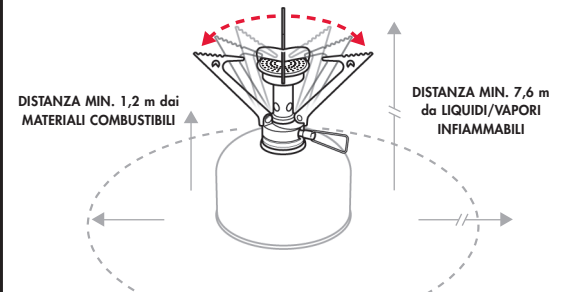
#### AVVERTENZA

Non stringere eccessivamente la bombola di combustibile al fornello. Un serraggio eccessivo può danneggiare il fornello o la bombola e provocare la fuoriuscita di combustibile. La fuoriuscita di combustibile può provocare incendi, ustioni, lesioni gravi o la morte.

Maneggiare con estrema cautela il fornello con temperature inferiori a 0 °C. A temperature inferiori a 0 °C, gli anelli di tenuta possono irrigidirsi e provocare la fuoriuscita di combustibile. Verificare sempre eventuali perdite prima e dopo l'accensione del fornello. L'utilizzo di un fornello con perdite di gas può provocare incendi, ustioni, lesioni gravi o la morte. Tenere i bambini lontani dal fornello e dal combustibile. Cascade Designs, Inc. consiglia una distanza non inferiore a 3 metri. Non lasciare mai incustodito un fornello acceso o caldo. Un fornello incustodito può provocare un incendio e/o condurre a una situazione in cui bambini, animali o ignari presenti possono rimanere ustionati, feriti o gravemente colpiti.

### 2 MONTARE IL FORNELLO

1. Liberare l'area di cottura da materiali combustibili e liquidi o vapori infiammabili.
2. Posizionare il fornello su una superficie piana solida e stabile per garantirne la stabilità.
3. Aprire i supporti per le pentole.



#### AVVERTENZA

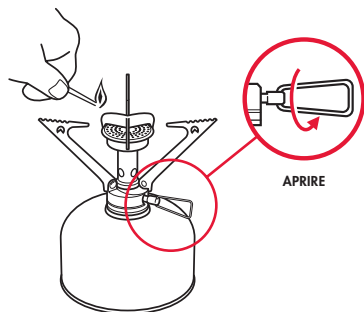
Tenere i combustibili ad almeno 1,2 metri di distanza dalla parte superiore e dai lati del fornello acceso o da un fornello che è in procinto di essere acceso. Tenere i liquidi e i vapori infiammabili ad almeno 7,6 metri di distanza dalla parte superiore e dai lati del fornello acceso o da un fornello che è in procinto di essere acceso. Il fornello può incendiare i materiali combustibili, i liquidi e i vapori infiammabili conducendo a una situazione che può provocare incendi, ustioni, lesioni gravi o la morte.

Non provare ad accendere il fornello se la valvola di regolazione della fiamma è stata lasciata aperta. Se la valvola di regolazione della fiamma è stata lasciata aperta, chiuderla immediatamente e ventilare per bene l'area prima di accendere il fornello. La mancata ventilazione dell'area può condurre a un'esplosione e provocare incendi, ustioni, lesioni gravi o la morte.

### 3 ACCENDERE IL FORNELLO

1. Avvicinare un fiammifero acceso al bordo della testa del bruciatore.
2. Aprire la valvola di regolazione della fiamma (3/4 di giro) per consentire la fuoriuscita e l'accensione del gas.
3. Ruotare la valvola per regolare la fiamma.

La fiamma è adeguata quando appare di colore blu.



#### AVVERTENZA

Non avvicinare mai il volto o il corpo al fornello mentre è acceso o è utilizzato per la cottura. Poiché il fornello mantiene accesa la fiamma, l'avvicinamento del volto o del corpo al fornello può risultare pericoloso e provocare incendi, ustioni, lesioni gravi o la morte.

### 4 UTILIZZARE LA PENTOLA PER LA COTTURA

1. Introdurre cibo o liquidi nella pentola.
2. Posizionare la pentola al centro del fornello.
3. Ruotare la valvola per regolare l'intensità della fiamma.



NON UTILIZZARE SCHERMI ANTIVENTO

#### AVVERTENZA

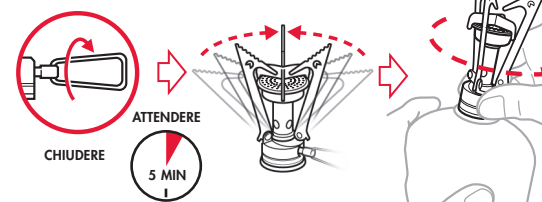
Non spostare mai un fornello acceso o caldo. Spegnerne sempre il fornello e lasciarlo raffreddare per almeno 5 minuti prima di spostarlo. Lo spostamento di un fornello acceso o caldo può provocare incendi, ustioni, lesioni gravi o la morte. Non utilizzare mai pentole o un forno Outback Oven™ con diametro superiore a 20,3 centimetri. Non posizionare e utilizzare mai due o più fornelli contemporaneamente. Non utilizzare mai il fornello con pentole vuote o asciutte. Non utilizzare riflettori o diffusori di calore non originali. L'utilizzo del fornello in uno dei modi precedenti può condurre all'esplosione della bombola di combustibile e provocare incendi, ustioni, lesioni gravi o la morte. Non utilizzare mai pentole di dimensioni inadatte e/o inappropriate all'uso con il fornello, in particolare ai supporti delle pentole (ovvero, pentole con fondo convesso o concavo, pentole smaltate, ecc.). L'utilizzo del fornello con pentole inadatte e/o inappropriate può causare l'instabilità delle pentole e/o del fornello e condurre a una situazione in cui le pentole calde e/o il contenuto delle stesse possono rovesciarsi e provocare incendi, ustioni, lesioni gravi o la morte.

### 5 SPEGNERE IL FORNELLO

1. Chiudere la valvola di regolazione della fiamma al termine della cottura.
2. Una volta spenta la fiamma, attendere 5 minuti che il fornello si raffreddi.
3. Ripiegare il regolatore di fiamma.
4. Chiudere i supporti per le pentole.
5. Allontanare il fornello da qualsiasi fonte di combustione e svitare la bombola.

È possibile che si verifichi una piccola fuga di gas durante lo svitamento. Inserire il fornello nella propria custodia rossa, a cominciare dalla base.

Se la bombola è completamente vuota, attenersi alla procedura per lo smaltimento prevista dalla normativa locale.



#### AVVERTENZA

Scollegare sempre il fornello dalla bombola prima di riportarlo nella custodia. La mancata osservanza di questa precauzione può condurre alla perdita di combustibile e provocare incendi, ustioni, lesioni gravi o la morte. Conservare sempre le bombole di combustibile in un ambiente ben ventilato, al riparo da qualsiasi fonte possibile di calore o combustione, come caldaie, forni, fiamme pilota o forni, o da ambienti in cui la temperatura supera i 49 °C. La conservazione delle bombole di combustibile nei pressi di qualsiasi fonte di calore o combustione o in ambienti in cui la temperatura supera i 49 °C può condurre all'esplosione delle bombole e causare incendi, ustioni, lesioni gravi o la morte.

## RISOLUZIONE DEI PROBLEMI

### Problema

Prestazioni insufficienti	Causa	Soluzione
Fiamma bassa	Combustibile insufficiente	Sostituire la bombola
Il fornello non si accende	Bombola fredda	Sostituire la bombola
	Vento forte	Riparare il fornello dietro una roccia/barriera naturale
	Bombola vuota	Sostituire la bombola

La manutenzione del fornello deve essere eseguita solo da un rappresentante autorizzato da Cascade Designs, Inc. Per eventuali domande relative alle istruzioni fornite, al fornello, alle relative parti di ricambio o alle riparazioni, rivolgersi a:

Cascade Designs, Inc., USA - 1-800-531-9531 o +1 206-505-9500

Cascade Designs, Ltd., Irlanda - (+353) 21-4621400

www.msrgear.com info@cascaadedesigns.com