



## ОБЩАЯ ИНФОРМАЦИЯ ПО БЕЗОПАСНОСТИ

Во избежание смертельного исхода или серьезных травм, перед использованием данной горелки **ВНИМАТЕЛЬНО ИЗУЧИТЕ И НЕУЖОСНИТЕЛЬНО СОБЛЮДАЙТЕ ВСЕ** указания и инструкции данного руководства.

Данная горелка представляет собой легкое и компактное устройство для приготовления пищи на открытом воздухе. Узнайте у местного продавца походного снаряжения об особенностях приготовления пищи на открытом воздухе. Прежде чем отправляться в загородные путешествия, посоветуйтесь со специалистами.

Пользователь несет ответственность за собственную безопасность и безопасность окружающих. Данное руководство не может заменить здравый смысл.

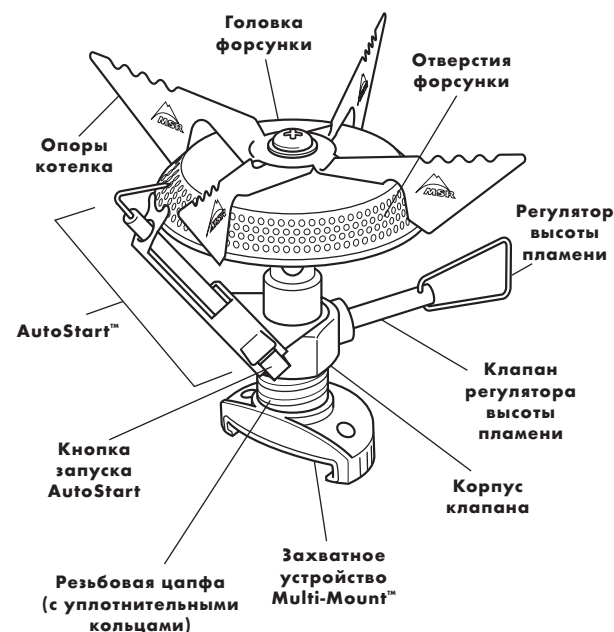
### Безопасность при использовании баллонов с горючим

Данная горелка использует баллон с легко воспламеняющимся и взрывоопасным жидким газом под давлением (LPG). Используйте только баллоны с высококачественным топливом марки MSR®, смесь бутан-пропана (70/30) или смесь изобутан-пропана (80/20), сертифицированным по стандарту EN 417 (113 г/4 унции или 227 г/8 унций). Используя любые баллоны с горючим, всегда соблюдайте следующие меры безопасности:

- На слух и по запаху удостоверьтесь в отсутствии утечки газа. Утечка газа представляет серьезную опасность. LPG не видим и не имеет запаха, а сильные добавки для запаха могут со временем выветриться. Утечки не всегда можно распознать по запаху. Запрещается использовать горелку, если в ней обнаружены утечка, повреждения или неисправности.
- Убедитесь, что соединение горелки и баллона с горючим надежно и плотно затянуто. Если соединение визуально или на ощупь не кажется надежным, либо если слышен звук вытекающего газа или чувствуется его запах, не пользуйтесь горелкой или баллоном с горючим. Поместите горелку в хорошо проветриваемое место вдали от источников огня, чтобы обнаружить и устранить утечку газа. Проверку на отсутствие утечки выполняйте на открытом воздухе с помощью мыльной воды. Не пытайтесь обнаружить утечку с помощью пламени.
- Замену баллона выполняйте только вне помещения на безопасном расстоянии от людей.
- Запрещается использовать баллоны объемом более 227 г или выше 10 см, так как слишком большие баллоны делают горелку неустойчивой.
- Перед подсоединением к горелке нового баллона с горючим проверьте уплотнения. Запрещается пользоваться горелкой, если уплотнения повреждены или изношены.
- Держите горелку и баллон с горючим вдали от источников тепла. Если баллон с горючим подвергнется воздействию высоких температур, он может взорваться, либо возникнет утечка горючего, что может привести к смертельному исходу или сильным ожогам.
- Строго следуйте всем указаниям, касающимся использования и хранения баллона с горючим.

## ОЗНАКОМЬТЕСЬ С ГОРЕЛКОЙ MSR® SUPERFLY™

Перед подсоединением горелки к баллону с горючим ознакомьтесь с частями горелки SuperFly и нижеприведенными инструкциями. Запрещается использовать горелку каким-либо другим образом, кроме описанного ниже.

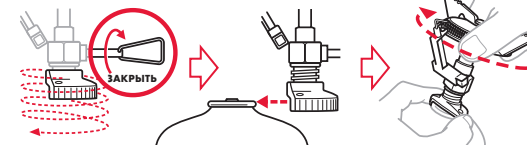


## ИСПОЛЬЗОВАНИЕ ГОРЕЛКИ SUPERFLY™

### 1 ПОДСОЕДИНИТЕ ГОРЕЛКУ К БАЛЛОНУ.

Горелка SuperFly присоединяется к баллону с горючим не так, как другие горелки, а с использованием технологии Multi-Mount™.

1. Разверните регулятор высоты пламени.
2. Закройте клапан регулятора высоты пламени.
3. Привинтите захватное устройство Multi-Mount ко дну резьбовой цапфы.
4. Наденьте захватное устройство Multi-Mount на шейку баллона с горючим.
5. Удерживайте Multi-Mount на месте и вручную надежно затяните соединение с горелкой.



#### ВНИМАНИЕ!

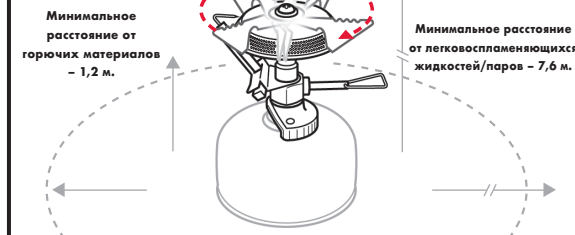
Не прилагайте чрезмерных усилий при подсоединении баллона с горючим к горелке. Чрезмерное усилие при затягивании может стать причиной повреждения горелки или баллона и привести к утечке горючего. Утечка горючего может привести к пожару, ожогам, серьезным травмам или смертельному исходу.

При температурах ниже нуля используйте горелку с особой осторожностью. При температурах заморозки уплотнительные кольца могут стать жесткими и способствовать утечке горючего. Всегда проверяйте горелку на отсутствие утечки горючего до и после ее зажигания. Использование горелки с утечкой горючего может привести к пожару, ожогам, серьезным травмам или смертельному исходу. Не допускайте детей к горелке и горючему. Согласно рекомендации компании Cascade Designs, Inc., дети должны находиться на расстоянии не менее 3 метров от горелки. Не оставляйте работающую или горячую горелку без присмотра. Оставленная без присмотра горелка может стать причиной пожара и/или ситуации, в которой дети, домашние животные или неосторожные пользователи могут получить ожоги, серьезные травмы или погибнуть.

### 2 УСТАНОВИТЕ ГОРЕЛКУ.

1. Удалите из зоны приготовления пищи горючие материалы и легко воспламеняющиеся газы и жидкости.
2. Для обеспечения устойчивости поставьте собранную горелку на твердую, прочную и ровную горизонтальную поверхность.
3. Проверните опоры котла таким образом, чтобы они полностью раскрылись.

Опоры не должны касаться устройства AutoStart.



#### ВНИМАНИЕ!

Обеспечьте отсутствие горючих материалов на расстоянии не менее 1,2 м (4 фута) от верхней и боковых поверхностей горелки или горелки, которую Вы зажигаете. Обеспечьте отсутствие легко воспламеняющихся жидкостей или паров на расстоянии не менее 7,6 м (25 футов) от верхней и боковых поверхностей горелки или горелки, которую Вы зажигаете. От горелки могут воспламениться горючие материалы, легко воспламеняющиеся жидкости или пары, вследствие чего возможна ситуация, приводящая к пожару, ожогам, серьезным травмам или смертельному исходу.

Не пытайтесь зажечь горелку, если клапан регулятора высоты пламени был случайно оставлен открытым. Если клапан регулятора высоты пламени был оставлен открытым, немедленно закройте его, и тщательно проверьте окружающее пространство перед тем, как зажечь горелку. Нарушение указаний по проверке пространства может стать причиной взрыва и привести к пожару, ожогам, серьезным травмам или смертельному исходу.

### 3 ВКЛЮЧИТЕ ГОРЕЛКУ.

1. Откройте клапан регулятора высоты пламени (1/4 оборота), чтобы начать подачу топлива.

Прислушайтесь к шипению, с которым топливо поступает в головку форсунок.

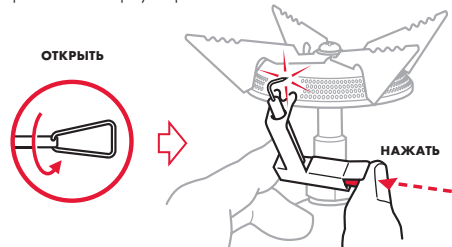
2. Нажмите на кнопку AutoStart, чтобы поджечь горючее.

Для этого может потребоваться несколько нажатий на кнопку.

3. Поверните клапан регулятора высоты пламени для настройки необходимого размера пламени.

Правильно отрегулированное пламя должно быть голубого цвета.

**ПРИМЕЧАНИЕ.** Чтобы поджечь горючее без кнопки AutoStart, держите зажженную спичку/зажигалку рядом с отверстиями форсунок и медленно открывайте клапан регулятора высоты пламени.



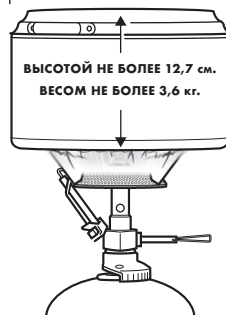
#### ВНИМАНИЕ!

Запрещается наклоняться над горелкой при ее разжигании или во время приготовления пищи. Так как горелка поддерживает открытое пламя, наклоняться над ней опасно; это может привести к пожару, ожогам, серьезным травмам или смертельному исходу.

### 4 ИСПОЛЬЗУЙТЕ ГОРЕЛКУ ДЛЯ ПРИГОТОВЛЕНИЯ ПИЩИ.

1. Поместите в котел пищу или жидкость.
2. Расположите посуду по центру горелки.
3. Поверните клапан регулятора высоты пламени для настройки необходимого нагрева.

ПОСУДА ДИАМЕТРОМ НЕ БОЛЕЕ 20,3 см.



#### ВНИМАНИЕ!

Запрещается перемещать работающую или неостывшую горелку. Прежде чем переместить горелку, обязательно погасите ее и дайте остыть в течение не менее 5 минут. Перемещение работающей или неостывшей горелки может привести к пожару, ожогам, серьезным травмам или смертельному исходу. Не пользуйтесь посудой или духовкой Outback Oven™ диаметром более 20,3 см (8 дюймов). Запрещается ставить вместе и пользоваться сразу двумя или несколькими горелками. Запрещается ставить на работающую горелку пустую или сухую посуду. Запрещается использовать теплоотражатели или рассекатели пламени любых других производителей, кроме MSR®. Любое нарушение правил использования горелки может стать причиной взрыва баллона и привести к пожару, ожогам, серьезным травмам или смертельному исходу. При эксплуатации горелки - это относится, в частности, к опорам котелка - запрещается использовать неподходящую посуду и принадлежности несоответствующего размера (например, посуду с выпуклым или вогнутым дном, некоторые виды эмалированной посуды и т.д.). Использование горелки с неподходящей посудой и принадлежностями несоответствующего размера может стать причиной неустойчивости посуды и/или горелки, вследствие чего возможна ситуация, в которой горячая посуда и/или ее пролитое содержимое могут привести к пожару, ожогам, серьезным травмам или смертельному исходу.

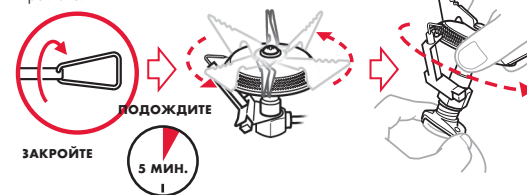
### 5 ВЫКЛЮЧИТЕ ГОРЕЛКУ.

1. После завершения приготовления пищи закройте клапан регулятора высоты пламени.
2. После того, как пламя погаснет, дайте горелке остыть в течение 5 минут.
3. Заверните регулятор высоты пламени.
4. Закройте опоры котелка.
5. Удалите собранную горелку от источников огня.

Удерживая захватное устройство Multi-Mount, отвинтите горелку от баллона с горючим.

При отсоединении баллона может выделиться небольшое количество газа.

Если газ в баллоне закончился, следуйте инструкциям по утилизации в вашем регионе.



#### ВНИМАНИЕ!

Всегда отсоединяйте горелку от баллона с горючим, прежде чем убрать ее на хранение. Нарушение указания относительно отсоединения горелки от баллона с горючим перед хранением может стать причиной утечки горючего и привести к пожару, ожогам, серьезным травмам или смертельному исходу. Баллоны с горючим следует хранить в хорошо проветриваемом месте на безопасном расстоянии от возможных источников тепла или возгорания, например: водонагревателей, плит, запальных или печей; или мест, где температура превышает 49°C (120°F). Хранение баллонов с горючим возле источников тепла или возгорания, а также в местах, где температура превышает 49°C (120°F), может стать причиной взрыва баллонов и привести к пожару, ожогам, серьезным травмам или смертельному исходу.

## ПОИСК И УСТРАНЕНИЕ НЕИСПРАВНОСТЕЙ

### Неисправность

Плохое качество работы	Причина	Способ устранения
Слишком слабое пламя.	Недостаточно горючего.	Замените баллон.
Горелка не зажигается.	Холодный баллон.	Поменяйте баллон.
	Сильный ветер.	Укройте горелку за скалой/естественной преградой.
	Пустой баллон.	Замените баллон.
	Повреждено устройство AutoStart.	Нагните электрод ближе к отверстию форсунок (<4,8 мм). Держите зажженную спичку/зажигалку рядом с отверстиями форсунок и медленно откройте клапан регулятора высоты пламени.
		Замените устройство AutoStart.

Сервисное обслуживание горелки должно выполняться официальным представителем компании Cascade Designs, Inc. Если у Вас есть какие-либо вопросы, касающиеся данных инструкций, горелки, запасных частей или ремонта, обращайтесь по адресу:

Cascade Designs, Inc., США - 1-800-531-9531 или +1 206-505-9500  
 Cascade Designs, Ltd., Ирландия - (+353) 21-4621400  
[www.msrgear.com](http://www.msrgear.com) [info@cascaadedesigns.com](mailto:info@cascaadedesigns.com)