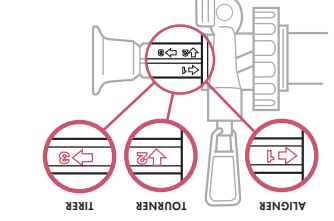


## ENTRETIEN DE LA POMPE

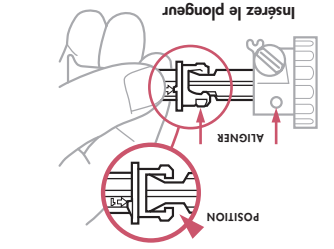
Remplacez tous les joints torqués et les joints de pompe secs, croqués ou endommagés. Vous trouverez des joints torqués et des joints de pompe de rechange dans le kit d'entretien manuel ou dans les kits d'entretien d'expédition, plus complet, vendus séparément chez votre revendeur MSR.

### REMPLACEMENT DU JOINT TORIQUE DU TUBE DE CARBURANT



1. Alignez, tournez et tirez.  
2. A l'aide de l'outil multifonction, retirez la bague et le joint torqué avec l'extrémité de la conduite de carburant ou une épingle de sûreté.  
3. Inspectez le joint torqué et remplacez-le si nécessaire. Si nécessaire, un joint torqué de rechange rouge est fourni pour le tube de carburant.

4. Lubrifiez la coupelle de la pompe. Appliquez une goutte d'huile de coupelle de pompe ou d'huile minérale quelconque.  
5. Insérez le plongeur.  
5. Serrez fermement la partie indiquée par la flèche 1 entre le pouce et l'index. Alignez les pattes de la bague du plongeur avec les coches du corps de la pompe. Enfoncez l'ensemble plongeur/bague dans le corps de la pompe jusqu'à ce qu'il s'enclenche.

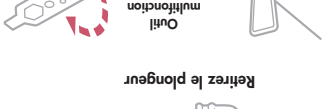


Insérez le plongeur

ALIGNER

POSITION

Retirez le joint torqué



Retirez le plongeur

ALIGNER

TOURNER

TIRER

1. Retirez le plongeur.  
2. Alignez, tournez et tirez.

### REMPLACEMENT DU JOINT TORIQUE DU ROBINET



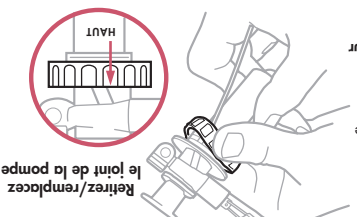
1. Desserrez l'écrin d'arrêt de 2 tours.  
2. Desserrez le robinet de 6 tours.  
3. Dévissez entièrement l'écrin d'arrêt et retirez l'ensemble du robinet.  
4. Inspectez le joint torqué et remplacez-le si nécessaire.

Retirez la poignée du robinet de sorte que l'écrin d'arrêt en le faisant glisser.

Retirez le joint torqué à l'aide d'une épingle de sûreté.

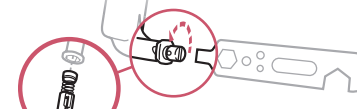
Inspectez le joint de la pompe et remplacez-le si nécessaire.

### NETTOYAGE DE LA VALVE ANTI-RETOUR



1. Tournez l'ensemble de la valve anti-retour pour la retirer.  
2. Nettoyez tout débris de la valve anti-retour et de la cavité de la pompe.  
3. Réinsérez l'ensemble de la valve anti-retour.

Retirez l'ensemble de la valve anti-retour

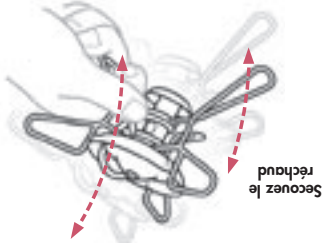


### AVERTISSEMENT

Ne démontez pas le réchaud ou la pompe ou-tu-déjà de ce qui est décrit dans ces instructions. Ne modifiez pas le réchaud ou la pompe. N'utilisez pas le réchaud ou la pompe si certaines pièces sont manquantes ou sont cassées. Utilisez uniquement les pièces destinées au modèle WhisperLite.

## ENTRETIEN DU RÉCHAUD

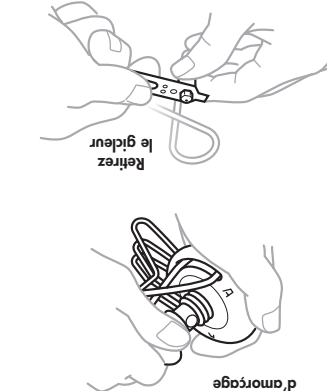
### NETTOYAGE DU GICLEUR À L'AIDE DE L'AIGUILLE DE SECOURGE



1. Fermez le robinet de la pompe et patientez 5 minutes afin de laisser refroidir le réchaud.  
2. Agitez le réchaud de haut en bas.  
3. Préchauffez et allumez le réchaud.

Si les performances ne s'améliorent pas, effectuez un nettoyage du gicleur et de la conduite de carburant.

### NETTOYAGE DU GICLEUR ET DE LA CONDUITE DE CARBURANT



1. Pliez les pattes/supports de la casserole en position d'emballage.  
2. Dévissez la coupelle d'amorçage et retirez la mèche.  
3. Maintenez les supports de casserole ensemble.  
4. Retirez la conduite de carburant du tube mélangeur.  
5. Nettoyez la conduite de carburant avec un chiffon.

6. Dévissez la coupelle d'amorçage pour maintenir les pattes/supports de casserole ensemble.

7. Dévissez le gicleur à l'aide de l'outil multifonction.

8. Nettoyez le gicleur et la conduite de carburant avec un chiffon.

9. Remontez le réchaud.



Les dépôts dans le gicleur et la conduite de carburant réduisent l'écoulement du carburant et diminuent les performances du réchaud. Les dépôts légers dans le gicleur peuvent être éliminés à l'aide de l'aiguille de secourage. Les dépôts plus importants peuvent nécessiter un nettoyage approfondi du gicleur et de la conduite de carburant.

## DANGER



### RISQUE DE MONOXYDE DE CARBONE, D'INCENDIE ET D'EXPLOSION

Ce réchaud est destiné à une UTILISATION EXTÉRIEURE SEULEMENT. N'utilisez pas ce réchaud sous une tente, dans une voiture ou dans un endroit confiné. Ce réchaud consomme de l'oxygène. Son utilisation dans un endroit confiné provoque un empoisonnement au monoxyde de carbone et entraîne la mort.

N'utilisez jamais un réchaud présentant une fuite de carburant. Ce réchaud utilise un carburant extrêmement inflammable. Une fuite de carburant peut facilement s'enflammer et provoquer un incendie, des brûlures graves, des dommages matériels, des blessures corporelles et la mort.

Éloignez la bouteille de carburant du brûleur du réchaud et de toute autre source de chaleur. Ce réchaud utilise une bouteille de carburant étanche pouvant exploser si elle est exposée à une température extrêmement élevée. Une explosion peut provoquer des brûlures graves, des dommages matériels, des blessures corporelles et la mort.

LISEZ, ASSUREZ-VOUS DE BIEN COMPRENDRE ET SUIVEZ toutes les instructions et mises en garde de ce manuel avant d'utiliser le réchaud.

Le non-respect de ces mises en garde et de ces directives peut engendrer des blessures graves, voire mortelles et des dommages matériels.

Voir les instructions détaillées à l'intérieur.

## INFORMATIONS SUR LE CARBURANT

Le réchaud WhisperLite™ brûle uniquement du pétrole à brûler.

Utilisez du carburant MSR® SuperFuel™ (pétrole à brûler) pour des performances optimales. C'est le meilleur carburant disponible pour votre réchaud. N'utilisez pas de carburants plombés. Le tableau de carburants présenté ci-dessous vous aidera à trouver du pétrole à brûler lorsque vous voyagez à l'étranger.

Visitez [www.msrgear.com](http://www.msrgear.com) pour plus d'informations sur les noms de carburant internationaux et sur le transport sans danger de votre réchaud.

USA/GB/Canada	Allemagne/Suisse	Japon	France	Pays-Bas	Espagne
White Gas, Naphtha	Kocherbenzin, Reinbenzin	White Gas	Pétrole à brûler, Essence C	Wasbenzine	Bencina blanca



## DÉPANNAGE

### Problème

Fuite de carburant	Cause	Solution
Au niveau de la pompe et du raccord de la bouteille de carburant	Joint de pompe manquant ou endommagé	Remplacez le joint de la pompe
Au niveau de la pompe et du raccord de la conduite de carburant	Joint torique du tube de carburant manquant ou endommagé	Remplacez le joint torique du tube de carburant
Au niveau de la tige du robinet	Joint torique du robinet manquant ou endommagé	Remplacez le joint torique du robinet
Dans la chambre du plongeur de la pompe	Valve anti-retour obstruée	Nettoyez la cavité de la valve anti-retour
<b>Performances médiocres</b>	<b>Cause</b>	<b>Solution</b>
La pompe ne pressurise pas la bouteille de carburant	Pompe desserrée ou mal calée	Serrez ou revissez la pompe sur la bouteille de carburant
	Coupelle de la pompe endommagée	Remplacez la coupelle de la pompe
Plongeur difficile à actionner	Coupelle de la pompe sèche	Lubrifiez la coupelle de la pompe
Flammes jaunes irrégulières	Préchauffage incorrect	Répétez l'étape 4
Flammes réduites	Pression de la bouteille de carburant insuffisante	Pompez le plongeur
Temps d'ébullition lents	Gicleur ou conduite de carburant encrassé(e)	Nettoyez le gicleur et la conduite de carburant
Flammes réduites en altitude	Flux d'air insuffisant	Ouvrez légèrement le paravent



MSR®  
MOUNTAIN SAFETY RESEARCH®

FRA

WHISPERLITE™

UTILISATION EXTÉRIEURE SEULEMENT.



Service clientèle et informations :

Cascade Designs Inc.

4000 First Avenue South, Seattle, WA 98134 U.S.A.

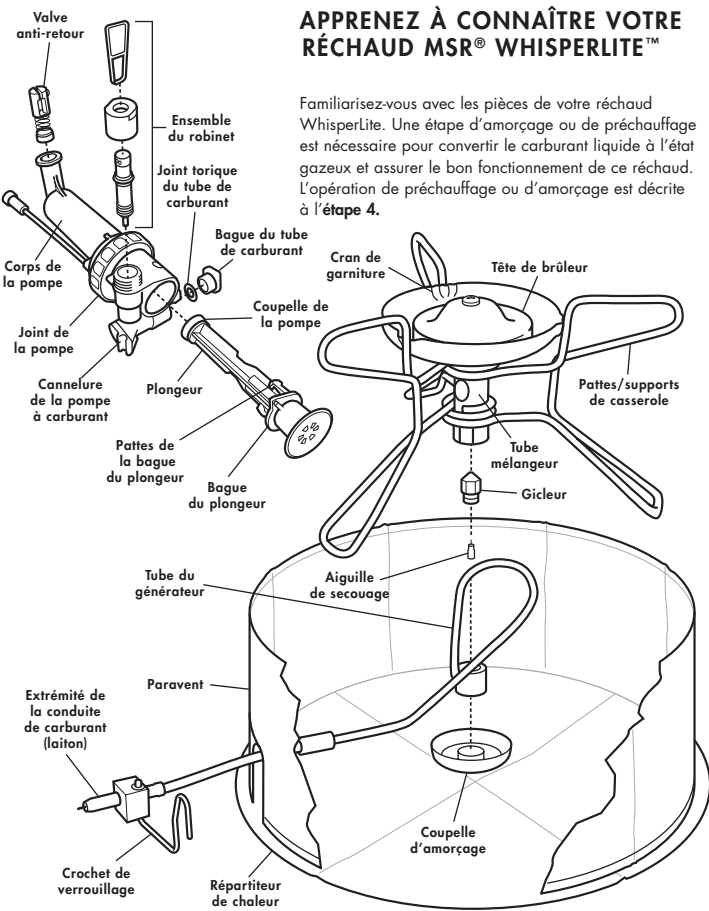
Téléphone : +353.21.462 1400, 800.531.9531 ou 206.505.9500

[www.msrgear.com](http://www.msrgear.com)

119409-2

## APPRENEZ À CONNAÎTRE VOTRE RÉCHAUD MSR® WHISPERLITE™

Familiarisez-vous avec les pièces de votre réchaud WhisperLite. Une étape d'amorçage ou de préchauffage est nécessaire pour convertir le carburant liquide à l'état gazeux et assurer le bon fonctionnement de ce réchaud. L'opération de préchauffage ou d'amorçage est décrite à l'étape 4.



## INSTRUCTIONS D'UTILISATION DU RÉCHAUD WHISPERLITE

LISEZ, ASSUREZ-VOUS DE BIEN COMPRENDRE ET SUIVEZ toutes les instructions et mises en garde de ce manuel avant d'utiliser le réchaud.

### 1 PRÉPARATION DE LA BOUTEILLE DE CARBURANT

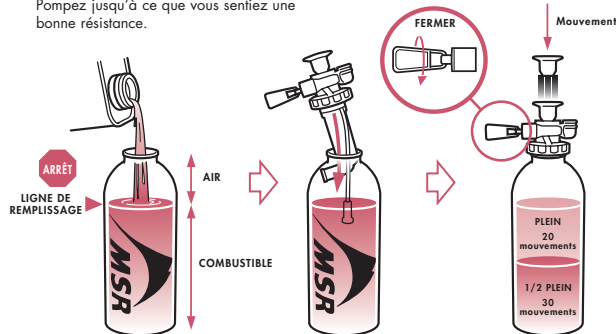
Le réchaud WhisperLite brûle uniquement du pétrole à brûler. Voir la section Informations sur le carburant.

1. Remplissez la bouteille de carburant uniquement jusqu'à la ligne de remplissage. La présence d'air est nécessaire à l'expansion du carburant.

2. Insérez la pompe dans la bouteille de carburant et serrez fermement.

3. Fermez le robinet de la pompe, puis actionnez le plongeur (20 à 30 fois).

Moins la quantité de carburant versée est importante, plus il est nécessaire d'actionner le plongeur afin d'augmenter la pression. Pompez jusqu'à ce que vous sentiez une bonne résistance.

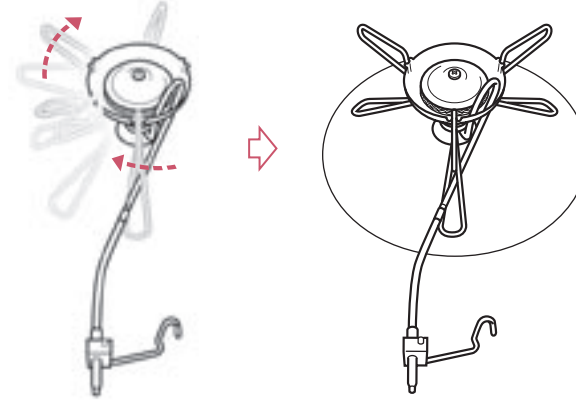


#### ⚠ AVERTISSEMENT

N'utilisez que les bouteilles de carburant MSR. Les bouteilles de carburant de fournisseurs tiers sont susceptibles de fuir et de provoquer un incendie et des blessures. Tenez le réchaud et le carburant hors de portée des enfants. Ne laissez jamais un réchaud chaud ou allumé sans surveillance.

### 2 INSTALLATION DU RÉCHAUD

- Ouvrez les 3 pattes/supports de casserole.
  - Enclenchez chaque patte/support de casserole dans son cran de garniture.
- Placez le réchaud au centre du répartiteur de chaleur.

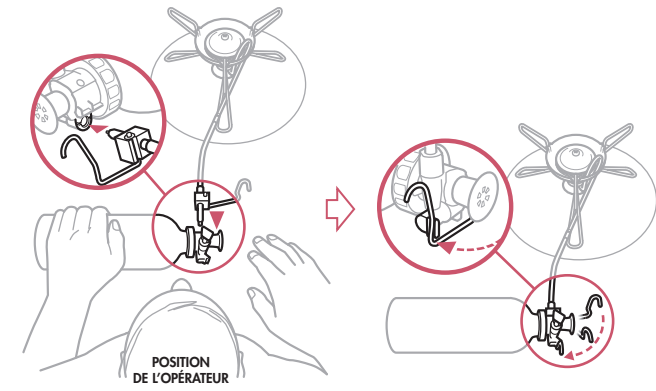


#### ⚠ AVERTISSEMENT

Éloignez tout matériau combustible d'au moins 1,2 m (4 pi) des côtés supérieur et latéraux d'un réchaud allumé. Ce réchaud est susceptible d'enflammer des matériaux combustibles. Utilisez uniquement le réchaud pour cuire de la nourriture et faire bouillir de l'eau. Ne l'utilisez jamais à des fins autres que celles-ci. Lorsque la température de l'air est inférieure à -24 °C (-10 °F), les joints toriques sont susceptibles de durcir et de provoquer des fuites de carburant. Soyez extrêmement vigilant lorsque vous utilisez ce réchaud à des températures inférieures à zéro degré.

### 3 RACCORDEMENT DU RÉCHAUD À LA POMPE

- Lubrifiez toute l'extrémité en laiton de la conduite de carburant avec de la salive ou de l'huile.
- Insérez entièrement l'extrémité en laiton de la conduite de carburant dans la pompe. Placez la bouteille de carburant sur le côté de façon à orienter le robinet de la pompe vers le haut.
- Enclenchez solidement le crochet de verrouillage dans la cannelure de la pompe à carburant. Pour des raisons de sécurité, veillez à ce que la conduite de carburant ne soit pas tordue. Conservez la bouteille de carburant le plus loin possible du réchaud.

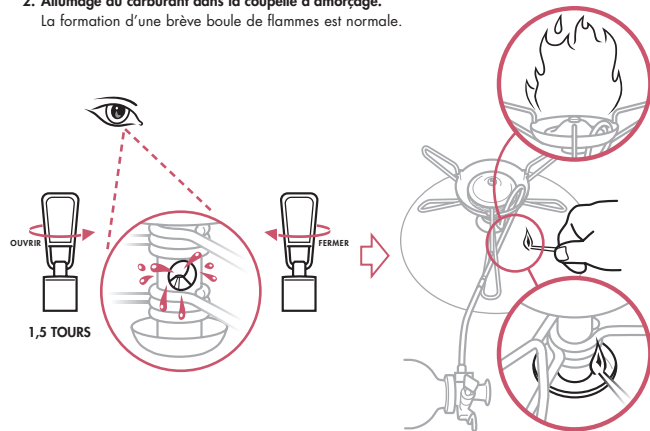


#### ⚠ AVERTISSEMENT

Avant toute utilisation, inspectez la bouteille de carburant, la pompe, la conduite de carburant et le brûleur afin d'y déceler toute trace de carburant. Si vous voyez ou sentez du carburant, n'allumez pas le réchaud. Voir la section Dépannage. Ne débranchez jamais la conduite de carburant, la pompe ou la bouteille de carburant lorsque le réchaud est allumé ; dans le cas contraire, le carburant pourrait fuir, s'enflammer et vous brûler. Les fuites ou déversements de carburant sont susceptibles de s'enflammer et de vous brûler.

### 4 PRÉCHAUFFAGE DU RÉCHAUD

- Ne laissez couler que l'équivalent d'une demi-cuillerée de carburant.
  - Ouvrez le robinet de la pompe d'un tour et demi et faites circuler le carburant dans le gicleur.
  - Fermez le robinet de la pompe. Contrôlez la présence de carburant dans la coupelle d'amorçage.
- Allumage du carburant dans la coupelle d'amorçage. La formation d'une brève boule de flammes est normale.

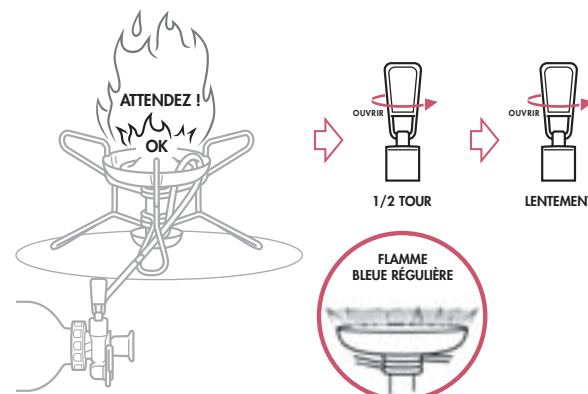


#### ⚠ AVERTISSEMENT

Ne placez jamais votre tête ou votre corps au-dessus du réchaud lors de son allumage ou utilisation. N'utilisez jamais une quantité excessive de carburant lors du préchauffage du réchaud. Les fuites ou déversements de carburant sont susceptibles de s'enflammer et de vous brûler.

### 5 ALLUMAGE DU RÉCHAUD

- Attendez que la taille de la flamme de préchauffage diminue (environ 2 minutes). Si la flamme s'éteint, laissez le réchaud refroidir 5 minutes avant de le rallumer.
- Ouvrez le robinet de la pompe d'un demi-tour, et attendez l'apparition d'une flamme bleue régulière.
- Ouvrez lentement le robinet de la pompe.

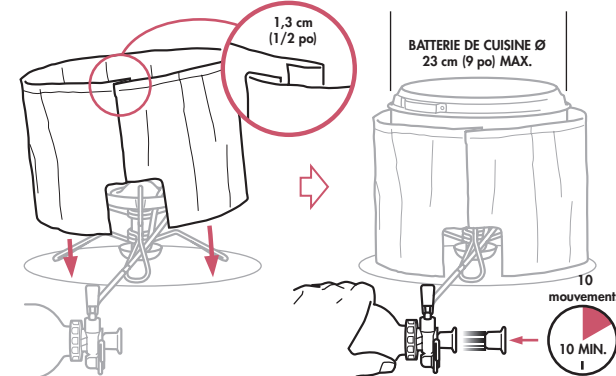


#### ⚠ AVERTISSEMENT

Rallumer un réchaud chaud peut produire de grandes flammes susceptibles de provoquer des brûlures. Laissez toujours le réchaud refroidir 5 minutes avant de le rallumer. Certaines pièces exposées peuvent être très chaudes. Ne déplacez jamais un réchaud chaud ou allumé.

### 6 UTILISATION DU RÉCHAUD POUR LA CUISINE

- Installez le paravent.
  - Pliez les extrémités du paravent. Pour un fonctionnement optimal, laissez un écart de 2,5 cm (1 po) entre le paravent et la casserole. Utilisez le paravent pour améliorer le fonctionnement du réchaud en toute circonstance.
- Placez la casserole sur le réchaud.
- Maintenez la pression de la bouteille de carburant.
  - Pour maintenir un fonctionnement constant, actionnez la pompe 10 fois toutes les 10 minutes. Tenez fermement la bouteille de carburant lors du pompage.

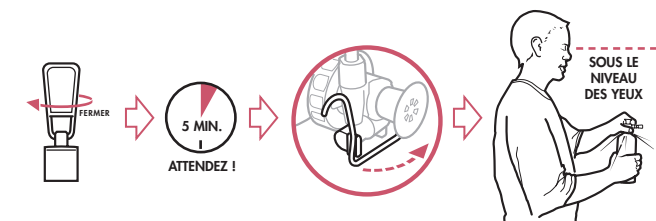


#### ⚠ AVERTISSEMENT

Éloignez la bouteille de carburant du brûleur du réchaud et de toute autre source de chaleur. Isolez le brûleur de la bouteille de carburant à l'aide du paravent. En cas de surchauffe, la bouteille de carburant peut exploser et provoquer des blessures ou des brûlures. N'utilisez jamais une batterie de cuisine d'un diamètre supérieur à 23 cm (9 po). Les batteries de cuisine de grande taille réfléchissent trop la chaleur. N'utilisez jamais le réchaud pour faire chauffer des casseroles vides ou sèches. N'utilisez jamais de répartiteurs ou de diffuseurs de chaleur de fournisseurs tiers.

### 7 ARRÊT DU RÉCHAUD

- Fermez le robinet de la pompe. Le carburant résiduel continue de brûler d'une petite flamme.
  - Une fois que la dernière flamme s'est éteinte, patientez 5 minutes afin de laisser refroidir le réchaud.
  - Débloquez le crochet de verrouillage et retirez la conduite de carburant de la pompe.
  - Dépressurisez la bouteille de carburant et rangez le réchaud.
    - Tenez la bouteille de carburant à la verticale et éloignez-la de votre visage et de toute source de chaleur ou d'inflammation.
    - Desserrez lentement la pompe afin de dépressuriser la bouteille de carburant.
- Pour le transport et le rangement de la bouteille de carburant, la pompe peut rester à l'intérieur de la bouteille dépressurisée. La pompe peut également être retirée et remplacée par le bouchon de la bouteille de carburant.



#### ⚠ AVERTISSEMENT

N'entrez pas la bouteille de carburant près d'une source de chaleur ou d'inflammation telle qu'un chauffe-eau, un réchaud, une amorce de combustion ou un appareil électrique. Conservez la bouteille de carburant bien fermée, dans un endroit frais et bien ventilé. Soyez extrêmement vigilant lorsque vous entreposez le carburant du réchaud.