

## MANUTENZIONE DEL FORNELLO

**6. Rimuovere l'ago a getto internamente e utilizzarlo per pulire l'apertura dell'ugello dal lato o dal basso.**

7. Pulire il tubo del combustibile.

Rimuovere il cavo dal tubo del combustibile utilizzando un lubrificante comune come ad esempio il WD-40 o l'olio della coppa della pompa. Iniettare il lubrificante all'interno di un contenitore adatto quattro cucchiaini di combustibile e bloccare il braccetto sulla scanditura della pompa del combustibile.

Mettere in pressione la bombola del gas dando 15 compressioni.

Aprire completamente la valvola di controllo per spurgare una quantità di combustibile pari a circa quattro cucchiaini di combustibile per volta.

AVVERTENZA: Tenere lontano da fonti di incendio.

Chiusura della valvola di controllo e rimozione del tubo del combustibile.

5. Rimuovere il combustibile in modo appropriato una volta completato lo spurgo.

8. Spurgare il tubo del combustibile.

Rimuovere il cavo.

Pulire il cavo per 20 volte.

Inserire ed estrarre il cavo per 13 centimetri circa.

9. Rimontare il fornello.

Smaltire il combustibile in modo appropriato una volta completato lo spurgo.

Chiusura della valvola di controllo e rimozione del tubo del combustibile.

13 cm

estrazioni ed inserimenti

20 volte

Pulire il tubo del combustibile.

**PULIZIA DELL'UGELLO E DEL TUBO DEL COMBUSTIBILE**

1. Riequilibrare i supporti nella posizione di viaggio.

2. Svitare la coppa d'innescò e rimuovere lo stoppino.

3. Tenere insieme i supporti ripiegati.

Rimuovere il tubo del combustibile dal tubo di miscelazione.

4. Rievilare la coppa d'innescò per tenere insieme ugelli e cavi.

5. Rimuovere l'ugello utilizzando l'ugello di pulizia i supporti pentola.

IMPORTANTE: non piegare il tubo di alimentazione durante l'allentamento dell'ugello.

Rimuovere l'ugello

Svitare la coppa d'innescò

Agitare il fornello

Eventuali depositi nell'ugello e nel tubo del combustibile riducono il flusso di combustibile e compromettono le prestazioni del fornello. I depositi di lieve entità nel tubo possono essere eliminati utilizzando l'ago a getto internamente e pulendo il tubo del combustibile. I depositi più rilevanti possono richiedere una pulizia approfondita dell'ugello e del tubo del combustibile.

1. Chiudere la valvola di controllo della pompa e agitare il fornello verso l'alto e verso il basso.

2. Agitare il fornello verso l'alto e verso il basso. L'ago a getto internamente all'interno dell'ugello si muoverà rimoscoraneamente.

3. Preiscaldare e accendere il fornello.

Se le prestazioni non migliorano, eseguire una pulizia dell'ugello e del tubo del combustibile.

**PULIZIA DELLA VALVOLA DI RITEGNO**

1. Rimuovere il gruppo valvola di ritegno dalla pompa.

2. Rimuovere eventuali detriti presenti nella valvola di ritegno e nella cavità della pompa.

3. Reinscrivere il gruppo valvola di ritegno.

**SOSTITUZIONE GUARNIZIONE DELLA POMPA**

Ispezionare la guarnizione della pompa e sostituirla se danneggiata.

**PULIZIA DELLA VALVOLA DI RITEGNO**

1. Rimuovere il gruppo valvola di ritegno facendo ruotare.

2. Rimuovere eventuali detriti presenti nella valvola di ritegno e nella cavità della pompa.

3. Reinscrivere il gruppo valvola di ritegno.

**SOSTITUZIONE ANELLO DI TENUTA TUBO COMBUSTIBILE**

1. Rimuovere lo stantuffo.

Allineare, girare e tirare.

2. Rimuovere la boccia del tubo del combustibile e l'anello di tenuta utilizzando l'ugello di tenuta e pulire di ugelli e cavi.

Rimuovere l'anello di tenuta con l'estremità del tubo o con il perno di sicurezza.

3. Controllare le condizioni dell'anello di tenuta e, nel caso, sostituire.

Un anello di tenuta di ricambio rosso per il tubo del combustibile è a disposizione.

4. Lubrificare la coppa della pompa.

Utilizzare una goccia di olio della coppa della pompa o un qualsiasi olio minerale.

5. Tenere saldamente l'anello di tenuta con il pollice e l'indice.

Allineare le alette della boccia del tubo del combustibile con i forni presenti sul corpo della pompa.

Spingere lo stantuffo con boccia sul corpo della pompa fino a che scatta in posizione.

Inserire lo stantuffo.

## MANUTENZIONE DELLA POMPA

**AVVERTENZA**

Non smontare il fornello o la pompa diversamente da come descritto nelle istruzioni. Non modificare il fornello o la pompa e non utilizzare questi ultimi con pezzi mancanti o rotti. Utilizzare esclusivamente pezzi progettati per WhisperLite.

**PULIZIA DELLA VALVOLA DI RITEGNO**

1. Rimuovere il gruppo valvola di ritegno facendo ruotare.

2. Rimuovere eventuali detriti presenti nella valvola di ritegno e nella cavità della pompa.

3. Reinscrivere il gruppo valvola di ritegno.

**SOSTITUZIONE GUARNIZIONE DELLA POMPA**

Ispezionare la guarnizione della pompa e sostituirla se danneggiata.

**PULIZIA DELLA VALVOLA DI RITEGNO**

1. Rimuovere il gruppo valvola di ritegno facendo ruotare.

2. Rimuovere eventuali detriti presenti nella valvola di ritegno e nella cavità della pompa.

3. Reinscrivere il gruppo valvola di ritegno.

**SOSTITUZIONE ANELLO DI TENUTA TUBO COMBUSTIBILE**

1. Rimuovere lo stantuffo.

Allineare, girare e tirare.

2. Rimuovere la boccia del tubo del combustibile e l'anello di tenuta utilizzando l'ugello di tenuta e pulire di ugelli e cavi.

Rimuovere l'anello di tenuta con l'estremità del tubo o con il perno di sicurezza.

3. Controllare le condizioni dell'anello di tenuta e, nel caso, sostituire.

Un anello di tenuta di ricambio rosso per il tubo del combustibile è a disposizione.

4. Lubrificare la coppa della pompa.

Utilizzare una goccia di olio della coppa della pompa o un qualsiasi olio minerale.

5. Tenere saldamente l'anello di tenuta con il pollice e l'indice.

Allineare le alette della boccia del tubo del combustibile con i forni presenti sul corpo della pompa.

Spingere lo stantuffo con boccia sul corpo della pompa fino a che scatta in posizione.

Inserire lo stantuffo.

**AVVERTENZA**

Non smontare il fornello o la pompa diversamente da come descritto nelle istruzioni. Non modificare il fornello o la pompa e non utilizzare questi ultimi con pezzi mancanti o rotti. Utilizzare esclusivamente pezzi progettati per WhisperLite.

**PULIZIA DELLA VALVOLA DI RITEGNO**

1. Rimuovere il gruppo valvola di ritegno facendo ruotare.

2. Rimuovere eventuali detriti presenti nella valvola di ritegno e nella cavità della pompa.

3. Reinscrivere il gruppo valvola di ritegno.

**SOSTITUZIONE GUARNIZIONE DELLA POMPA**

Ispezionare la guarnizione della pompa e sostituirla se danneggiata.

**PULIZIA DELLA VALVOLA DI RITEGNO**

1. Rimuovere il gruppo valvola di ritegno facendo ruotare.

2. Rimuovere eventuali detriti presenti nella valvola di ritegno e nella cavità della pompa.

3. Reinscrivere il gruppo valvola di ritegno.

**SOSTITUZIONE ANELLO DI TENUTA TUBO COMBUSTIBILE**

1. Rimuovere lo stantuffo.

Allineare, girare e tirare.

2. Rimuovere la boccia del tubo del combustibile e l'anello di tenuta utilizzando l'ugello di tenuta e pulire di ugelli e cavi.

Rimuovere l'anello di tenuta con l'estremità del tubo o con il perno di sicurezza.

3. Controllare le condizioni dell'anello di tenuta e, nel caso, sostituire.

Un anello di tenuta di ricambio rosso per il tubo del combustibile è a disposizione.

4. Lubrificare la coppa della pompa.

Utilizzare una goccia di olio della coppa della pompa o un qualsiasi olio minerale.

5. Tenere saldamente l'anello di tenuta con il pollice e l'indice.

Allineare le alette della boccia del tubo del combustibile con i forni presenti sul corpo della pompa.

Spingere lo stantuffo con boccia sul corpo della pompa fino a che scatta in posizione.

Inserire lo stantuffo.

## INFORMAZIONI RELATIVE AL COMBUSTIBILE

WhisperLite™ utilizza solamente benzina bianca.

Per ottenere le migliori prestazioni, utilizzare MSR™ SuperFuel™ (benzina bianca). Si tratta del combustibile di migliore qualità disponibile per il fornello. Non utilizzare combustibili che contengono piombo. Utilizzare le tabelle carburante seguenti per fare rifornimento di benzina bianca al di fuori del territorio nazionale.

Visitate il sito [www.msrgear.com](http://www.msrgear.com) per ulteriori informazioni sulle denominazioni internazionali dei carburanti e sul trasporto del fornello in sicurezza.


USA/Regno Unito/Canada	Germania/Svizzera	Giappone	Francia	Olanda	Spagna
White Gas, Naphtha	Kocherbenzin, Reinbenzin	White Gas	Pétrole à brûler, Essence C	Wasbenzine	Bencina bianca



## RISOLUZIONE DEI PROBLEMI

Problema	Causa	Soluzione
Perdita di carburante	Guarnizione della pompa danneggiata o mancante	Sostituire la guarnizione
Collegamento tra pompa e bombola del combustibile	Anello di tenuta del tubo del combustibile danneggiato o mancante	Sostituire l'anello di tenuta del tubo del combustibile
Collegamento tra pompa e tubo del combustibile	Anello di tenuta valvola di controllo danneggiato o mancante	Sostituire anello di tenuta valvola
Gambo valvola di controllo	Ostruzione valvola di ritegno	Pulire la cavità della valvola di ritegno
Camera dello stantuffo della pompa	La pompa perde o è installata in maniera errata	Serrare o rievilare la pompa sulla bombola del combustibile
Prestazioni scarse	Coppa della pompa danneggiata	Sostituire la coppa della pompa
La pompa non mette in pressione la bombola del combustibile	Coppa della pompa secca	Lubrificare la coppa della pompa
Stantuffo resistente al pompaggio	Preriscaldamento non corretto	Ripetere la fase 4
Fiamma gialla irregolare	Pressione bassa della bombola	Pompate lo stantuffo
Fiamma bassa	Ugello o tubo del combustibile ostruito	Pulire l'ugello e il tubo del combustibile
Tempi di bollitura lenti	Flusso d'aria insufficiente	Aprire leggermente lo schermo antivento
Fiamma ridotta ad altitudini elevate		

## PERICOLO



### RISCHIO PER MONOSSIDO DI CARBONIO, INCENDIO O ESPLOSIONE

Utilizzare il fornello SOLAMENTE ALL'APERTO. Non utilizzare il fornello all'interno della tenda, in auto, in casa o in un ambiente non ventilato. Il fornello consuma ossigeno. L'utilizzo in ambiente chiuso provoca avvelenamento da monossido di carbonio; tale eventualità potrebbe risultare fatale.

Non utilizzare un fornello che presenta una perdita di combustibile. Questo fornello utilizza un combustibile estremamente infiammabile. La fuoriuscita di combustibile può produrre fiamme, gravi ustioni, danni a cose e persone, nonché la morte.

Tenere la bombola del combustibile lontano dal bruciatore del fornello e da altre fonti di calore. Questo fornello utilizza una bombola del combustibile sigillata che può esplodere se esposta a calore estremo. Un'esplosione può provocare gravi ustioni, danni a cose e persone, nonché la morte.

LEGGERE, COMPRENDERE E SEGUIRE TUTTE le istruzioni e le avvertenze presenti in questo manuale prima di utilizzare il fornello.

Il mancato rispetto di tutte le avvertenze e le istruzioni può produrre danni alle cose, lesioni gravi o la morte.

**Leggere le istruzioni dettagliate all'interno.**

## GARANZIA A VITA LIMITATA/LIMITAZIONI DI RIPARAZIONE E RESPONSABILITÀ U.S.A. e Canada

**Garanzia limitata.** Cascade Designs, Inc. ("Cascade") garantisce all'acquirente originale ("Acquirente") che i prodotti acquistati sono privi di difetti nei materiali e di fabbricazione in condizioni normali d'uso e di manutenzione per la durata utile del prodotto. La garanzia sui difetti di lavorazione e sui materiali non sarà ritenuta valida se il Prodotto (i) ha subito una qualsiasi modifica (ii) è utilizzato in maniera non conforme alla destinazione d'uso stabilita o progettata oppure (iii) la manutenzione del prodotto stesso sia stata effettuata in maniera non corretta. Inoltre la garanzia non sarà ritenuta valida qualora l'utilizzatore (i) non abbia seguito le istruzioni d'uso e gli avvisi oppure (ii) il prodotto sia stato utilizzato in maniera non corretta o negligente.

Durante il periodo di garanzia, le parti originali del Prodotto che Cascade stabilisce essere difettose come materiale o lavorazione saranno riparate o sostituite. Cascade non garantisce all'Acquirente altra forma di rimedio. Cascade si riserva il diritto di sostituire i prodotti non più in produzione con altri nuovi dello stesso valore e funzione. I prodotti resi e giudicati non riparabili diventeranno di proprietà di Cascade e non saranno restituiti.

TRANNE CHE PER LA GARANZIA LIMITATA FORNITA IN PRECEDENZA, ENTRO I LIMITI INDICATI DALLA LEGGE, CASCADE, I PROPRI AFFILIATI E I LORO FORNITORI, NON RILASCIANO GARANZIE ESPRESSE O IMPLICITE E NON RICONOSCONO QUALSIASI GARANZIA, OBBLIGO O CONDIZIONE, ESPRESSA, IMPLICITA O STATUTARIA, NEI CONFRONTI DEI PRODOTTI, INCLUSE SENZA LIMITAZIONE, LE GARANZIE IMPLICITE DI COMMERCIALITÀ, DI ASSENZA DI DIFETTI LATENTI, DI ADATTABILITÀ PER UNO SCOPO SPECIALE O CORRISPONDENZA ALLA DESCRIZIONE.

**Assistenza in garanzia.** Per ottenere l'assistenza compresa in questa garanzia, il prodotto in garanzia deve essere presentato a uno dei rivenditori Cascade autorizzati. Negli U.S.A. e in Canada è possibile ottenere l'assistenza in garanzia chiamando il numero 1-800-531-9531 (dal lunedì al venerdì, 8:00-16:30, ora del Pacifico). Tutte le spese di reso del prodotto a Cascade per l'assistenza sono a carico dell'Acquirente. Se, a sua discrezione, Cascade riterrà il Prodotto riparabile oppure sostituibile in garanzia, le spese di restituzione del prodotto riparato o in sostituzione all'Acquirente saranno a carico di Cascade. Nel caso il Prodotto reso non fosse ritenuto riparabile in garanzia, Cascade proverà ad eseguire la riparazione del prodotto, se possibile, ad una tariffa ragionevole, incluse le spese di spedizione. Per i dettagli relativi al servizio di restituzione durante la validità della garanzia, visitare il sito Web [www.msrgear.com](http://www.msrgear.com).

**Limitazione dei rimedi.** In caso di violazione della garanzia limitata indicata in precedenza rilevata da un tribunale, l'unico obbligo di Cascade sarà, a sua discrezione, la riparazione o la sostituzione del Prodotto. Nel caso il rimedio sopra indicato non abbia avuto esito positivo, Cascade si impegna a restituire il prezzo originale di acquisto in cambio della restituzione del Prodotto. IL PRECEDENTE RIMEDIO È L'UNICO ED ESCLUSIVO RIMEDIO DELL'ACQUIRENTE NEI CONFRONTI DI CASCADE, DEI SUOI AFFILIATI E DEI LORO FORNITORI, A PRESCINDERE DALLA TEORIA LEGALE.

**Limitazione di responsabilità.** La massima responsabilità di Cascade, dei suoi affiliati e dei suoi fornitori è limitata ai danni accessori per un importo non superiore al prezzo di acquisto originale del prodotto. CASCADE, I PROPRI AFFILIATI E I FORNITORI NON RILASCIANO CON LA PRESENTE ED ESCLUDONO OGNI RESPONSABILITÀ PER EVENTUALI DANNI INDIRETTI O ALTRI DANNI DERIVANTI DA QUALSIASI RAGIONE. QUESTA ESCLUSIONE SI APPLICA A TUTTE LE TEORIE LEGALI UTILIZZATE PER STABILIRE I DANNI E SARANNO APPLICATE ANCHE SE I RIMEDI NON RISULTANO EFFICACI.

La presente garanzia offre all'Acquirente diritti legali specifici; l'Acquirente potrebbe avere altri diritti, a seconda dello stato in cui risiede.

Seguire tutte le istruzioni di sicurezza, funzionamento e manutenzione per i prodotti Cascade.

I diritti istituzionali dei clienti residenti nell'Unione europea non sono limitati.

SOLO PER USO ALL'APERTO

Per assistenza e informazioni contattare  
**Cascade Designs, Ltd.**  
Dwyer Road, Midleton, Co. Cork, Ireland  
Telefono: +353.21.462 1400  
[www.msrgear.com](http://www.msrgear.com)

# MANUALE DI ISTRUZIONI

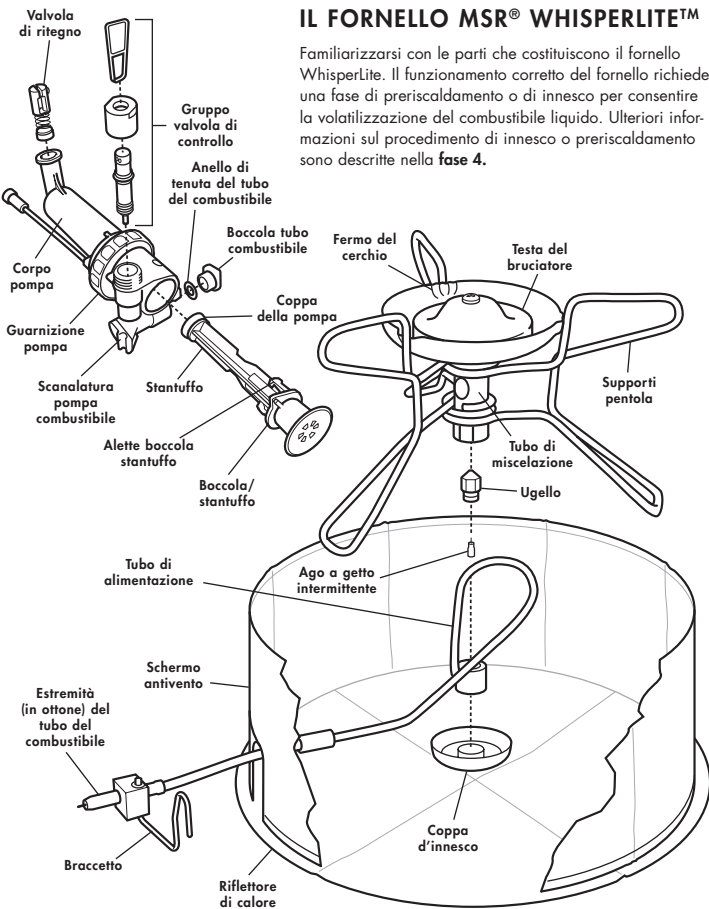






# WHISPERLITE™

119409-2



## IL FORNELLO MSR® WHISPERLITE™

Familiarizzarsi con le parti che costituiscono il fornello WhisperLite. Il funzionamento corretto del fornello richiede una fase di preriscaldamento o di innesco per consentire la volatilizzazione del combustibile liquido. Ulteriori informazioni sul procedimento di innesco o preriscaldamento sono descritte nella fase 4.

## WHISPERLITE - ISTRUZIONI DI UTILIZZO

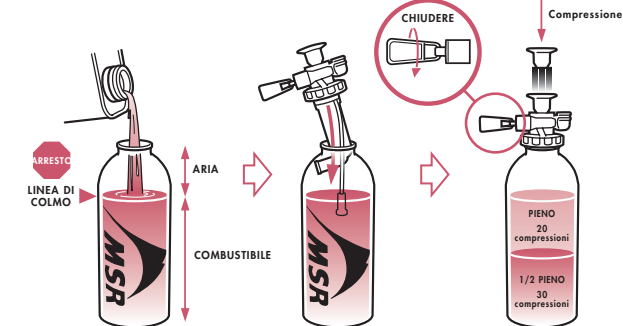
LEGGERE, COMPRENDERE E SEGUIRE TUTTE le istruzioni e le avvertenze presenti in questo manuale prima di utilizzare il fornello.

### 1 PREPARAZIONE DELLA BOMBOLA DEL COMBUSTIBILE

WhisperLite utilizza solamente benzina bianca. Vedere Informazioni relative al combustibile.

- Riempire la bombola fino alla linea di colmo.
- Inserire la pompa nella bombola e stringere saldamente.
- Chiudere la valvola di controllo della pompa, quindi utilizzare lo stantuffo per dare 20-30 compressioni.

Un quantitativo minore di combustibile richiede più pressione, pertanto, nel caso, aumentare il numero di compressioni. Pompate fino ad avvertire una forte resistenza.

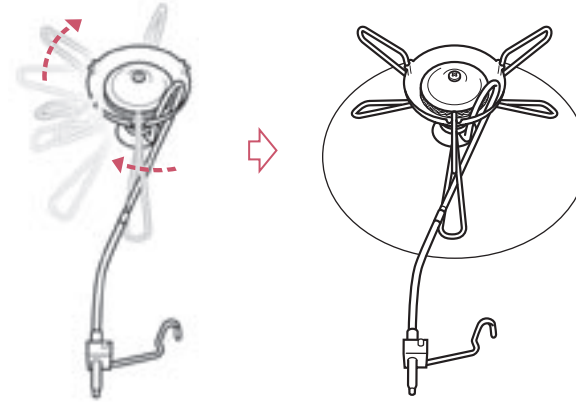


#### ⚠ AVVERTENZA

Utilizzare esclusivamente bombole MSR. Le bombole di altre marche potrebbero perdere combustibile provocando incendi e lesioni. Tenere i bambini lontano dal fornello e dal combustibile, evitando di lasciarli avvicinare quando è acceso o caldo. Non lasciare un fornello acceso o caldo incustodito.

### 2 PREPARAZIONE DEL FORNELLO

- Aprire i tre supporti per pentola.
- Posizionare il fornello al centro del riflettore di calore.

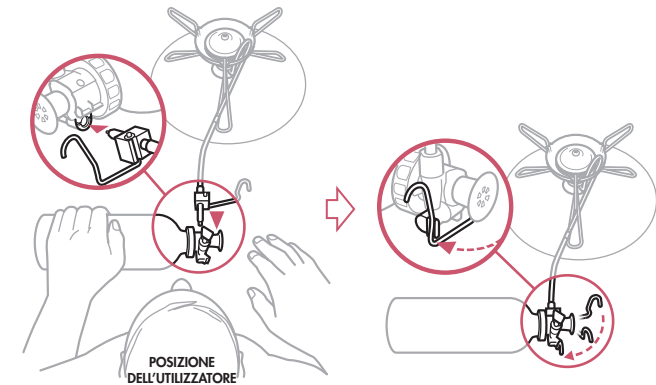


#### ⚠ AVVERTENZA

Tenere i combustibili ad almeno 1,20 m di distanza dalla parte superiore e dai lati del fornello acceso. Il fornello può provocare l'accensione di materiali combustibili. Questo fornello è adatto esclusivamente alla cottura di cibi e all'ebollizione di acqua. Non è adatto ad altri usi. Temperature inferiori a -24 °C (-10 °F), possono provocare l'indurimento degli anelli di tenuta e favorire quindi le perdite di combustibile. Maneggiare con estrema cautela con temperature inferiori a 0 °C.

### 3 COLLEGAMENTO DEL FORNELLO E DELLA POMPA

- Lubrificare completamente l'estremità in ottone del tubo combustibile utilizzando olio oppure saliva.
- Inserire a fondo nella pompa l'estremità di ottone del tubo combustibile. Coricare la bombola in modo che la valvola di controllo della pompa sia rivolta verso l'alto.
- Bloccare il braccetto sulla scanalatura della pompa del combustibile. Per sicurezza, tenere dritto il tubo del combustibile. Tenere la bombola il più lontano possibile dal fornello.

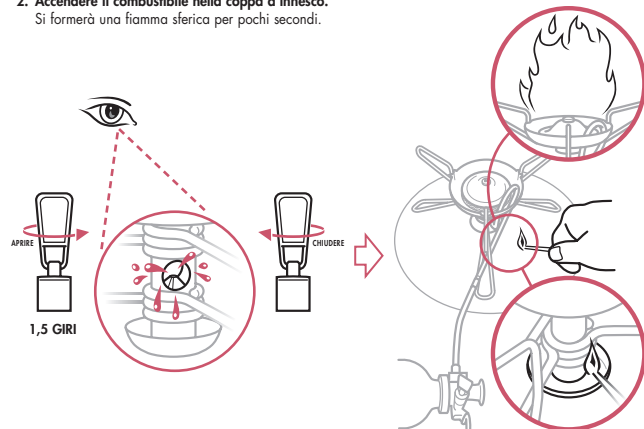


#### ⚠ AVVERTENZA

Prima di ogni utilizzo, verificare sulla bombola, sulla pompa, sul tubo e sul bruciatore che non vi siano fuoriuscite di combustibile. Qualora si dovessero notare eventuali perdite o avvertire odore di gas, non accendere il fornello. Vedere Risoluzione dei problemi. Non scollegare mai il tubo, la pompa o la bombola del combustibile durante l'utilizzo del fornello; il combustibile potrebbe fuoriuscire e incendiarsi provocando ustioni. Le perdite o le fuoriuscite di combustibile possono incendiarsi e provocare ustioni.

### 4 PRERISCALDAMENTO DEL FORNELLO

- Rilasciare solo una quantità di combustibile pari a 1 cucchiaino (15 millilitri).  
Aprire la valvola di controllo della pompa di un giro e mezzo e permettere al combustibile di fluire dall'ugello.  
Chiudere la valvola di controllo pompa.  
Verificare la presenza del combustibile nella coppa di innesco.
- Accendere il combustibile nella coppa d'innesco.  
Si formerà una fiamma sferica per pochi secondi.

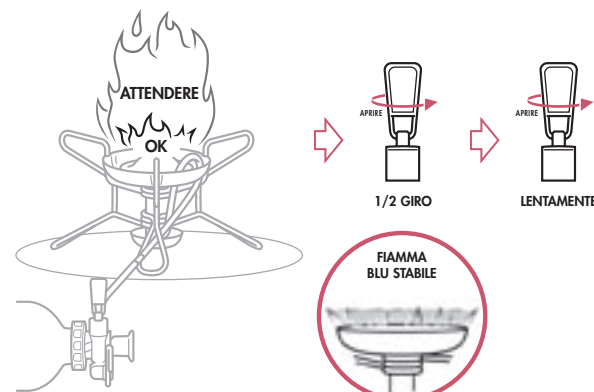


#### ⚠ AVVERTENZA

Non mettere la testa o il corpo sopra il fornello durante l'utilizzo o l'accensione. Non eccedere nella quantità di combustibile per il preriscaldamento. Le perdite o le fuoriuscite di combustibile possono incendiarsi e provocare ustioni.

### 5 ACCENSIONE DEL FORNELLO

- Attendere che la fiamma di preriscaldamento si abbassi (circa 2 minuti).  
Se la fiamma si dovesse spegnere, attendere 5 minuti che il fornello si raffreddi prima di riprovare.
- Aprire la valvola di controllo pompa di 1/2 giro e attendere che la fiamma blu diventi stabile.
- Aprire la valvola di controllo pompa lentamente.

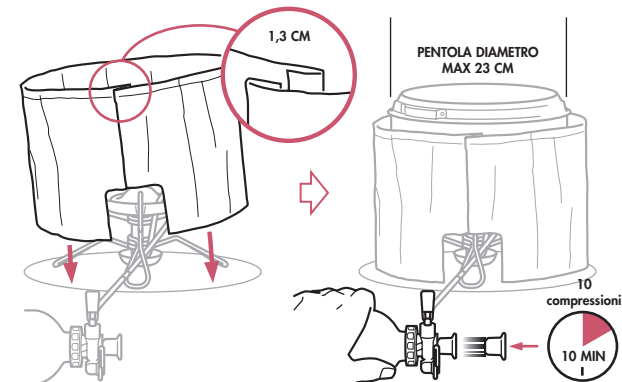


#### ⚠ AVVERTENZA

La riaccensione di un fornello caldo può produrre una fiamma alta e provocare gravi ustioni. Lasciare raffreddare il fornello per almeno 5 minuti prima di riaccendere. Le parti accessibili potrebbero essere molto calde. Non spostare mai un fornello caldo o acceso.

### 6 UTILIZZO DEL FORNELLO PER CUCINARE

- Montare lo schermo antivento.  
Riunire le estremità dello schermo antivento.  
Lasciare uno spazio di 2,5 cm tra lo schermo antivento e la pentola per ottenere un funzionamento ottimale.  
Utilizzare lo schermo antivento per migliorare le prestazioni in tutte le condizioni.
- Mettere la pentola sul fornello.
- Mantenere la bombola in pressione.  
Per mantenere le prestazioni effettuare 10 compressioni ogni 10 minuti.  
Tenere saldamente la bombola durante le compressioni.

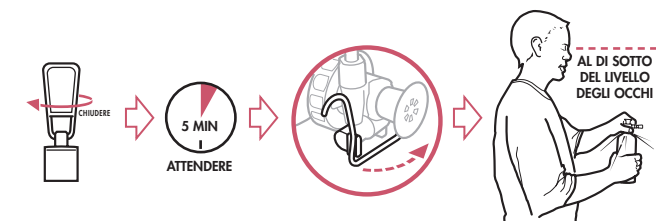


#### ⚠ AVVERTENZA

Tenere la bombola del combustibile lontano dal bruciatore del fornello o da altre fonti di calore. Separare il bruciatore e la bombola utilizzando lo schermo antivento. Una bombola di combustibile surriscaldata può esplodere o incendiarsi provocando lesioni. Non utilizzare pentole con un diametro superiore ai 23 cm. Le pentole di grandi dimensioni riflettono il calore in maniera eccessiva. Non utilizzare mai il fornello con pentole vuote o asciutte. Non utilizzare riflettori o diffusori di calore non originali.

### 7 SPEGNIMENTO DEL FORNELLO

- Chiudere la valvola di controllo della pompa.  
Il carburante rimanente continuerà a bruciare con una piccola fiamma.
  - Una volta spenta la fiamma, attendere 5 minuti che il fornello si raffreddi.
  - Sbloccare il braccetto e rimuovere il tubo del combustibile dalla pompa.
  - Depressurizzare la bombola del combustibile e imballare il fornello.  
Tenere la bombola del combustibile in posizione verticale, lontano dal viso e da eventuali fonti di calore o di innesco.  
Svitare lentamente la pompa per depressurizzare la bombola del combustibile.
- Durante il trasporto o la conservazione della bombola del combustibile, è possibile lasciare la pompa all'interno della bombola depressurizzata. È inoltre possibile rimuovere la pompa e chiudere la bombola con l'apposito tappo.



#### ⚠ AVVERTENZA

Non conservare la bombola vicino a fonti di calore, come riscaldatori d'acqua, fornelli, fiamme pilota, caldaie e dispositivi elettrici. Tenere la bombola del combustibile ben chiusa in ambiente fresco e ben ventilato. Conservare il combustibile del fornello con particolare cautela.