

## ONDERHOUD VAN BRANDER

1. **Spit de brandstofleiding uit.**  
Verwijder de kabel van de brandstofleiding met het gaspfit- en kabelgereedschap.

2. **Schud de brander op en neer.**  
U hoort de schudnaald in de gaspfit rammen.

3. **Verwarm de brander voor en steek deze aan.**  
Voer de stappen voor het reinigen uit als de gaspfit en de brandstofleiding uit als de brander niet beter werkt.

4. **Draai de ontstekingscup los en verwijder de inpakstand.**  
2. Draai de ontstekingscup los en verwijder de inpakstand.

5. **Draai de gaspfit los met het gaspfit- en kabelgereedschap.**  
BELANGRIJK: Buig de generatorstang niet terwijl u de gaspfit losmaakt.

**Schroef ontstekingscup los**

**Brander**

**Verwijder de bus van de brandstofleiding**

6. **Verwijder de schudnaald en gebruik de naald om de gaspfitopening van boven naar beneden vrij te maken.**

7. **Spit de brandstofleiding uit.**  
Verwijder de kabel van de brandstofleiding met het gaspfit- en kabelgereedschap. Waszittende kabels kunnen worden losgemaakt met een gangbaar smeermiddel (WD-40™, smeertolie voor pompsmeerpotten, enzovoort).

8. **Spit de brandstofleiding door.**  
Verwijder de kabel. Steek de brandstofleiding in de pomp en de brandstoffs en borg de grendelhaak in de greef van de brandstofpomp.

9. **Zet de brander weer in elkaar.**  
Voer de stappen voor het reinigen van de gaspfit uit als de brandstofleiding nogmaals uit als de brander nog steeds niet goed werkt.

## ONDERHOUD VAN POMP

1. **Draai de O-ring van de brandstofslang VERVANGEN**  
1. Verwijder de zuiger.  
2. Verwijder de bus van de brandstofleiding en de O-ring met het gaspfit- en kabelgereedschap.  
3. Controleer de O-ring en vervang deze bij tekenen van beschadiging.  
4. Smeer de pompsmeerpotten.  
5. Breng de zuiger aan.  
6. Duw de zuiger/bus in het hoofddeel van de pompsmeerpotten of een andere olie op basis van minerale.

**UITSITTEN**

**BRASJEN**

**TREKKEN**

1. **Draai de O-ring van de brandstofslang VERVANGEN**  
1. Verwijder de zuiger.  
2. Verwijder de bus van de brandstofleiding en de O-ring met het gaspfit- en kabelgereedschap.  
3. Controleer de O-ring en vervang deze bij tekenen van beschadiging.  
4. Smeer de pompsmeerpotten.  
5. Breng de zuiger aan.  
6. Duw de zuiger/bus in het hoofddeel van de pompsmeerpotten of een andere olie op basis van minerale.

2. **Verwijder alle vuil van de keerklep en verwijder de O-ring**  
4. Draai de keerklep om deze helemaal te verwijderen.  
5. Plaats de hele keerklep terug.

3. **Controleer de O-ring en vervang deze bij tekenen van beschadiging.**  
1. Draai de keerklep om deze helemaal te verwijderen.  
2. Verwijder alle vuil van de keerklep en verwijder de O-ring met het gaspfit- en kabelgereedschap.  
3. Controleer de O-ring en vervang deze bij tekenen van beschadiging.

4. **Controleer de O-ring en vervang deze bij tekenen van beschadiging.**  
1. Draai de stompert 2 slagen los.  
2. Draai de regellep 6 slagen los.  
3. Draai de stompert volledig los en verwijder de regellep.  
4. Controleer de O-ring en vervang deze bij tekenen van beschadiging.  
5. Haal de hendel van de pompregellep los van de steel.  
6. Haal de stompert eraf.  
7. Verwijder de O-ring met een veiligheidspeeld.  
8. POMPADICHTING VERVANGEN  
9. Verwijder/vervang de pompadichting.  
10. Draai de keerklep om deze helemaal te verwijderen.  
11. Draai de O-ring van de keerklep en verwijder de hele keerklep terug.

12. **WAARSCHUWING**  
13. Demonteer de brander of de pomp niet verder dan in deze gebruiksaanwijzing wordt beschreven. Vervander niets aan de brander of de pomp. Gebruik de brander of de pomp niet als er onderdeel ontbreken of stuk zijn. Gebruik alleen onderdelen die specifiek bestemd zijn voor de WhisperLite.

## BRANDSTOFINFORMATIE

De WhisperLite™ brandt alleen op wasbenzine.

Gebruik MSR® SuperFuel™ (wasbenzine) voor optimale prestaties. Dit is de beste kwaliteit brandstof die voor uw brander beschikbaar is. Gebruik geen loodhoudende brandstof. Aan de hand van de onderstaande brandstofafbeelding kunt u de wasbenzine ook vinden als u in het buitenland op reis bent.

Ga voor meer informatie over internationale brandstofaanduidingen en het veilig vervoeren van de brander naar [www.msrgear.com](http://www.msrgear.com)

VS/VK/ Canada	Duitsland/ Zwitserland	Japan	Frankrijk	Nederland	Spanje
White Gas, Naphtha	Kocherbenzin, Reinbenzin	White Gas	Pétrole à brûler, Essence C	Wasbenzine	Bencina blanca

**MSR**  
MOUNTAIN SAFETY RESEARCH®

## PROBLEEMEN OPLOSSEN

Probleem	Oorzaak	Oplossing
<b>Brandstoflek</b>		
Bij aansluiting pomp en brandstoffs	Pompafdichting is beschadigd of ontbreekt	Vervang pompafdichting
Bij aansluiting pomp en brandstofleiding	O-ring van brandstofslang is beschadigd of ontbreekt	Vervang de O-ring van de brandstofslang
Bij steel van regellep	O-ring van regellep is beschadigd of ontbreekt	Vervang de O-ring van de regellep
In zuigerkamer van pomp	Geblokkeerde keerklep	Reinig de keerklepfolie
<b>Slechte werking</b>		
Pomp brengt brandstoffs niet onder druk	Pomp zit los of op verkeerde plek	Vervang de pomp aan of plaats deze opnieuw op de brandstoffs
Zuiger pompt moeilijk	Pompsmeerpoot beschadigd	Vervang de pompsmeerpoot
Onregelmatige gele vlammen	Droge pompsmeerpoot	Smeer pompsmeerpoot
	Voorverwarming onjuist uitgevoerd	Herhaal Stap 4
Lagere vlammen	Weinig druk in brandstofleiding	Pomp met de zuiger
Lange kooktijden	Gaspfit of brandstofleiding is verstopt	Reinig de gaspfit en de brandstofleiding
Lagere vlam op hoogte	Te weinig lucht	Open het windscherm een klein stukje

## ⚠️ GEVAAR

### Koolmonoxide-, Brand- en Explosiegevaar

Deze brander is **ALLEEN BESTEMD VOOR GEBRUIK BUITENSHUIS**. Gebruik de brander niet in een tent, auto, huis of andere gesloten ruimte. Deze brander verbruikt zuurstof. Gebruik van de brander in een gesloten ruimte leidt tot koolmonoxidevergiftiging of de dood.

Gebruik geen brander die brandstof lekt. Deze brander maakt gebruik van zeer ontvlambare brandstof. Lekkende brandstof kan gemakkelijk ontketen en brand, ernstige brandwonden, materiële schade, lichamelijk letsel of de dood veroorzaken.

Houd de brandstoffs uit de buurt van de brander en andere hittebronnen. Deze brander maakt gebruik van een luchtdichte brandstoffs die kan exploderen wanneer deze wordt blootgesteld aan extreme hitte. Een explosie kan ernstige brandwonden, materiële schade, lichamelijk letsel of de dood veroorzaken.

Voordat u deze brander gaat gebruiken, moet u **ALLE** instructies en waarschuwingen in deze gebruiksaanwijzing **LEZEN, BEGRIPEN EN OPVOLGEN**.

Wanneer u niet alle waarschuwingen en instructies in acht neemt, kan dit leiden tot materiële schade, ernstig letsel of de dood.

**Zie binnenzijde voor meer informatie.**

## BEPERKTE LEVENSLANGE GARANTIE/BEPERKING VAN VERHAALSMOGELIJKHEDEN EN AANSPRAKELIJKHEID VS en Canada

**Bepaalde beperkte levenslange garantie.** Cascade Designs, Inc. ("Cascade") garandeert aan de oorspronkelijke eigenaar dat het product (i) het meest geschikte product is voor normaal gebruik en onderhoud gedurende de volledige levensduur van het Product vrij is van gebreken wat betreft materialen en constructie. Garantie ten gevolge van gebreken in materialen en constructie is niet van toepassing als het Product (i) op welke manier dan ook is gewijzigd, (ii) is gebruikt voor doeleinden die niet overeenkomen met de bedoelde toepassing en het ontwerp van het Product, of anderszins niet correct is uitgevoerd. De garantie is verder niet van toepassing als de gebruiker (i) de instructies bij het Product en de waarschuwingen niet in acht heeft genomen of (ii) het Product verkeerd heeft gebruikt, heeft beschadigd of niet correct heeft onderhouden.

Als tijdens de garantieperiode door Cascade wordt vastgesteld dat er gebreken zijn opgetreden in materialen of constructie, is de enige verhaalsmogelijkheid van de gebruiker dat deze worden gerepareerd of vervangen. Cascade behoudt zich het recht voor enig product dat niet meer wordt gelijverd, te vervangen door een nieuw product met een vergelijkbare waarde en functie. Een ingenomen product dat niet meer kan worden gerepareerd, wordt het eigendom van Cascade en wordt niet aan de eigenaar teruggestuurd.

BEHOUDENS DE BEPERKTE GARANTIE ZOALS HIERBOVEN VERMELD, EN VOOR ZOVER MAXIMAAL TOEGESTAAN ONDER DE WET, VERSTREKKEN CASCADE, HAAR FILIALEN EN HUN LEVERANCIERS GEEN UITDRUKKELIJKE OF STILZWIJGENDE GARANTIES, EN WIJZEN ZIJ ALLE UITDRUKKELIJKE, STILZWIJGENDE OF WETTELIJKE GARANTIES, VERPLICHTINGEN EN VOORWAARDEN TEN AANZIEN VAN DE PRODUCTEN AF, MET INBEGRIIP VAN, DOCH NIET BEPERKT TOT, ENIGE STILZWIJGENDE GARANTIES VAN VERKOOPBAARHEID, AFWEZIGHEID VAN VERBORGEN GEBREKEN, GESCHIKTHEID VOOR EEN BEPAALD DOEL OF OVEREENSTEMMING MET EEN BEPAALDE OMSCHRIJVING.

**Garantieservice** Om krachtens deze garantie aanspraak te maken op service moet het voor garantie in aanmerking komende Product bij een geautoriseerde dealer van Cascade-producten worden aangeboden. In de Verenigde Staten en Canada kunt u krachtens deze garantie voor service bovendien terecht op het telefoonnummer 1.800.531.9331 (MF, 8:00-4:30, PDT). De Eigenaar is verantwoordelijk voor alle kosten die samenhangen met het terugsturen van het Product naar Cascade voor service. Wanneer volgens het oordeel van Cascade het Product krachtens deze garantie in aanmerking komt voor reparatie of vervanging, neemt Cascade de verzend- en administratiekosten voor zijn rekening die samenhangen met het terugsturen van het gerepareerde of vervangen Product naar de Eigenaar. In gevallen waar Cascade oordeelt dat een teruggestuurd product niet voor service conform deze garantie in aanmerking komt, zal Cascade indien mogelijk het product repareren tegen een redelijk bedrag inclusief verzend- en administratiekosten. Zie voor meer informatie over het retourneren van producten krachtens de garantie [www.msrgear.com](http://www.msrgear.com).

**Bepaling van verhaalsmogelijkheden** In het geval een rechtbank met de juiste jurisdictie van mening is dat de bepalingen van de hierboven vermelde beperkte garantie niet zijn nagekomen, is Cascade slechts naar eigen goeddunken verplicht het defecte product te repareren of te vervangen. Mocht de eerder vermelde verhaalsmogelijkheid haar oorspronkelijke doel missen, zal Cascade, in ruil voor het teruggestuurde Product, de oorspronkelijke aankoopprijs aan de Eigenaar van het Product vergoeden. VOORNOEMDE VERHAALSMOGELIJKHEID IS DE ENIGE EN EXCLUSIEVE VERHAALSMOGELIJKHEID VAN DE KOPER TEN AANZIEN VAN CASCADE, HAAR FILIALEN EN HUN LEVERANCIERS, ONGEACHT DE JURIDISCHE THEORIE.

**Bepaling van aansprakelijkheid** De maximale aansprakelijkheid van Cascade, haar filialen en hun leveranciers is beperkt tot de vergoeding van incidentele schade en slechts tot een bedrag dat niet hoger is dan de oorspronkelijke aankoopprijs van het product. CASCADE, HAAR FILIALEN EN HUN LEVERANCIERS WIJZEN HIERBIJ UITDRUKKELIJKE ALLE AANSPRAKELIJKHEID VOOR ENIGE GEVOLGSCHADE OF ANDERE SCHADE AF DIE VOORTVLOEIT UIT ENIGE WILLEKEURIGE OMSTANDIGHEID. DEZE UITSLUITING EN BEPERKING IS VAN TOEPASSING OP ALLE JURIDISCHE THEORIEËN OP BASIS WAARVAN SCHADEVERGOEDING KAN WORDEN GEEFT, EN IS ZELFS VAN TOEPASSING INDIEN EEN VERHAALSMOGELIJKHEID HAAR OORSPRONKELIJKE DOEL MIST.

Deze beperkte garantie geeft de Eigenaar specifieke rechten. De Eigenaar kan nog andere rechten hebben, die per land kunnen verschillen.

Neem alle instructies met betrekking tot gebruik, veiligheid, bediening en onderhoud van dit en andere Cascade-producten altijd zorgvuldig in acht.

Wettelijke rechten van consumenten binnen de Europese Unie worden hierdoor niet beïnvloed.

ALLEEN BESTEMD VOOR GEBRUIK BUITENSHUIS

Neem voor productservice en -informatie contact op met  
**Cascade Designs, Ltd.**  
Dwyer Road, Midleton, Co. Cork, Ireland  
Telefoon: +353.21.462 1400  
[www.msrgear.com](http://www.msrgear.com)

# GEBRUIKS- AANWIJZING

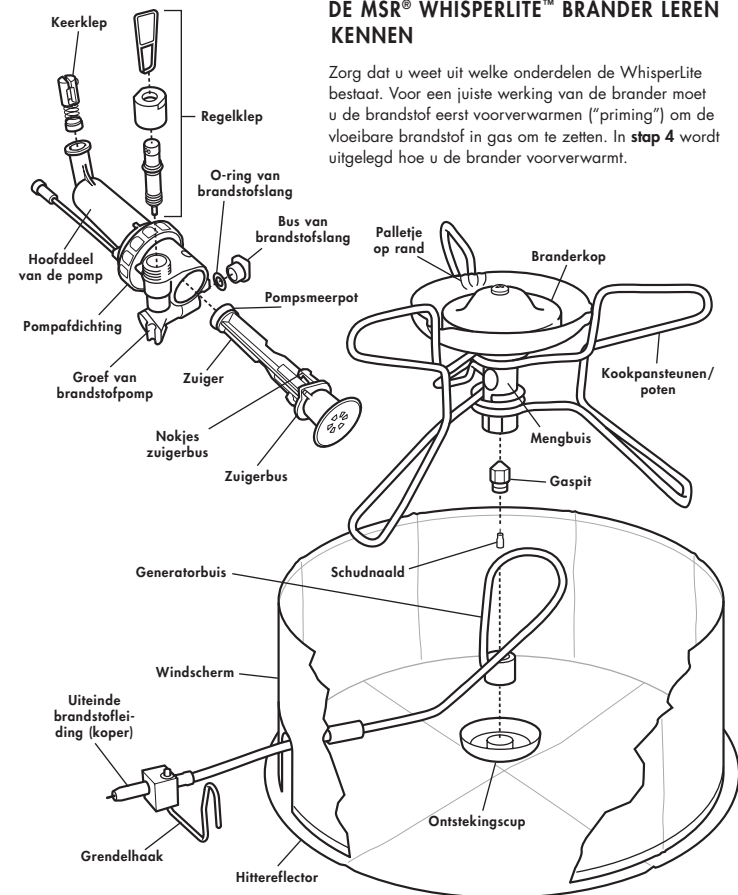
**MSR**  
MOUNTAIN SAFETY RESEARCH®

# WHISPERLITE™

119409-2

## DE MSR® WHISPERLITE™ BRANDER LEREN KENNEN

Zorg dat u weet uit welke onderdelen de WhisperLite bestaat. Voor een juiste werking van de brander moet u de brandstof eerst voorverwarmen ("priming") om de vloeibare brandstof in gas om te zetten. In **stap 4** wordt uitgelegd hoe u de brander voorverwarmt.

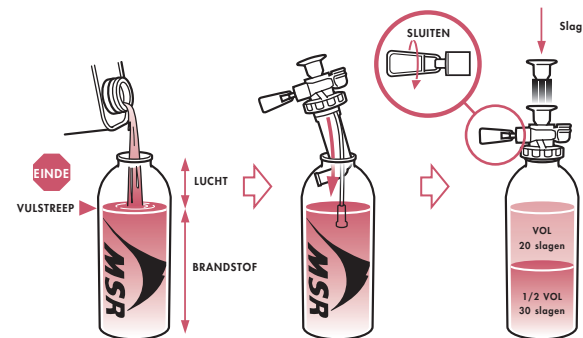


## BEDIENINGSINSTRUCTIES VOOR DE WHISPERLITE

Voordat u deze brander gaat gebruiken, moet u ALLE instructies en waarschuwingen in deze gebruiksaanwijzing LEZEN, BEGRIJPEN EN OPVOLGEN.

### 1 BRANDSTOFFLES PREPAREREN

- De WhisperLite brandt alleen op wasbenzine. Zie *Brandstofinformatie*.
- Vul de brandstoffles nooit tot boven de vulstreep.** Voor de expansie van de brandstof is luchtruimte nodig.
  - Breng de pomp in de brandstoffles aan en draai deze stevig vast.**
  - Sluit de regellep van de pomp en zet vervolgens de zuiger in beweging (20-30 slagen).** Bij een geringe hoeveelheid brandstof zijn/is meer slagen/druk vereist. Blijf pompen totdat u stevige weerstand voelt.

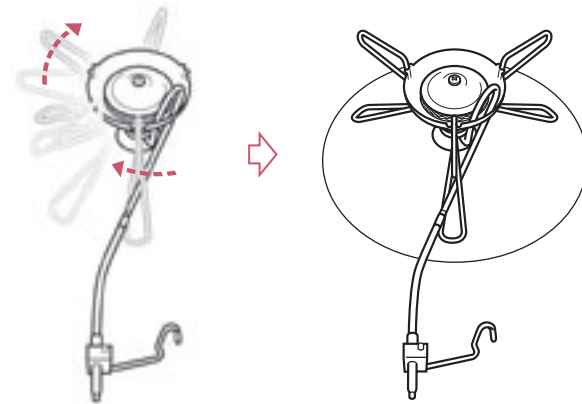


#### ⚠ WAARSCHUWING

Gebruik uitsluitend MSR brandstofflessen. Brandstofflessen van een ander merk kunnen brandstofdlekken veroorzaken, waardoor brand en lichamelijke letsel kunnen ontstaan. Houd kinderen uit de buurt van de brander en de brandstof. Laat een brander die warm is of brandt, nooit zonder toezicht.

### 2 BRANDER OPSTELLEN

- Vouw de drie sets branderpoten/kookpansteunen uit.** Klik elke kookpansteun/poot vast in het palletje op de rand.
- Plaats de brander op het midden van de hittereflector.**

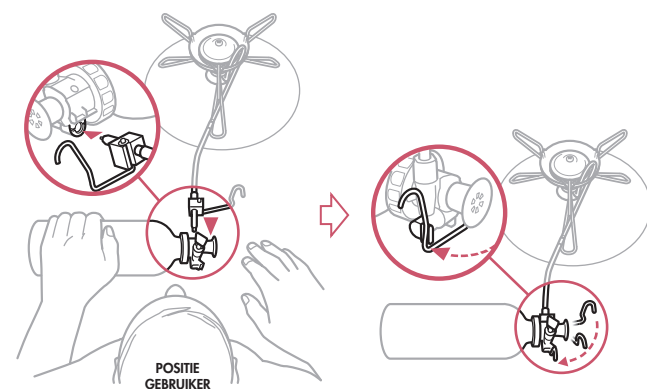


#### ⚠ WAARSCHUWING

Houd ontvlambare materialen op een afstand van ten minste 1,20 m van de bovenkant en zijkanten van een brander die brandt. Deze brander kan ontvlambare materialen ontsteken. Deze brander is uitsluitend bestemd om eten te bereiden en water te koken. Gebruik de brander nooit voor een andere toepassing. Bij temperaturen onder -24 °C kunnen de O-ringen hard worden wat brandstofdlekage tot gevolg heeft. Wees uitermate voorzichtig bij temperaturen onder het vriespunt.

### 3 BRANDER EN POMP AANSLUITEN

- Smeer het gehele koperen uiteinde van de brandstofleiding met speeksel of olie.**
- Steek het koperen uiteinde van de brandstofleiding helemaal in de pomp.** Leg de brandstoffles op de zijkant, zodat de regellep van de pomp omhoog wijst.
- Borg de grendelhaak in de groef van de brandstofpomp.** Houd de brandstofleiding uit veiligheidsoverwegingen recht. Houd de brandstoffles zo ver mogelijk van de brander verwijderd.

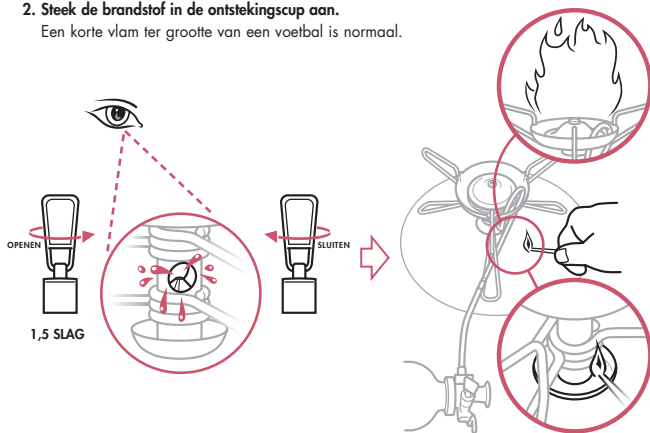


#### ⚠ WAARSCHUWING

Controleer de brandstoffles, pomp, brandstofleiding en brander vóór elk gebruik op de aanwezigheid van brandstof. Steek de brander niet aan wanneer u brandstof ziet of ruikt. Zie *Problemen oplossen*. Maak de brandstofleiding, pomp of brandstoffles nooit los wanneer de brander in gebruik is, anders kan brandstof gaan lekken, ontsteken en brandwonden veroorzaken. Brandstofdlekken of -vlekken kunnen ontsteken en brandwonden veroorzaken.

### 4 BRANDER VOORVERWARMEN

- Laat slechts 1/2 eetlepel brandstof wegstromen.** Open de regellep van de pomp anderhalve slag om de brandstof door de gaspiet te laten stromen. Sluit de regellep van de pomp. Controleer of er brandstof in de ontstekingscup zit.
- Steek de brandstof in de ontstekingscup aan.** Een korte vlam ter grootte van een voetbal is normaal.

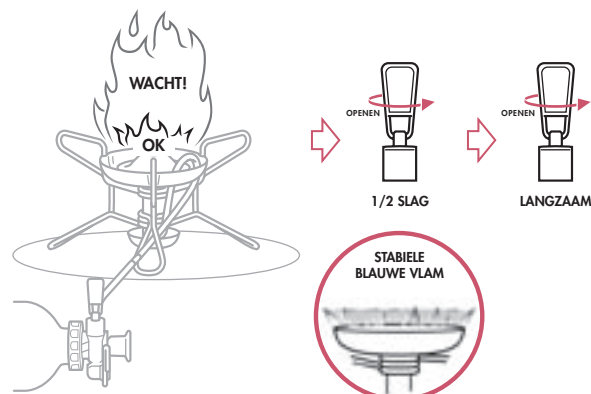


#### ⚠ WAARSCHUWING

Breng uw hoofd of lichaam nooit boven de brander wanneer u de brander aansteekt of wanneer deze in gebruik is. Gebruik nooit te veel brandstof bij het voorverwarmen. Brandstofdlekken of -vlekken kunnen ontsteken en brandwonden veroorzaken.

### 5 BRANDER AANZETTEN

- Wacht totdat de voorverwarmingsvlam kleiner wordt (ongeveer 2 minuten).** Wacht nadat de vlam is gedoofd 5 minuten voordat u deze opnieuw aansteekt, om de brander te laten afkoelen.
- Open de regellep van de pomp anderhalve slag en wacht totdat de brander met een regelmatig blauwe vlam brandt.**
- Draai de regellep van de pomp langzaam open.**

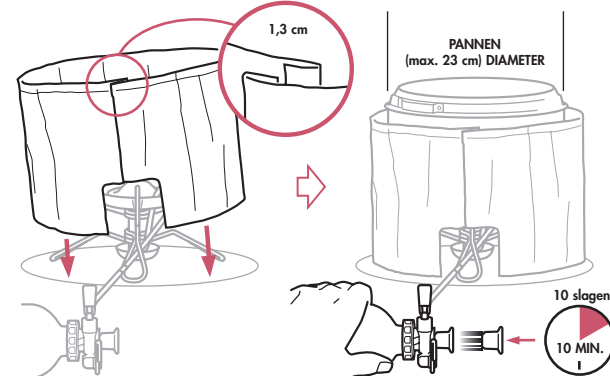


#### ⚠ WAARSCHUWING

Een warme brander opnieuw aansteken kan grote vlammen en daardoor brandwonden veroorzaken. Laat de brander 5 minuten afkoelen alvorens deze opnieuw aan te steken. Toegankelijke onderdelen kunnen erg heet zijn. Verplaats nooit een brander die warm is of brandt.

### 6 BRANDER GEBUIKEN OM TE KOKEN

- Stel het windscherm op.** Vouw de uiteinden van het windscherm samen. Houd voor optimale prestaties een ruimte van ca. 2,5 cm aan tussen het windscherm en de pan. Gebruik het windscherm om de prestaties van de brander onder alle omstandigheden te verbeteren.
- Plaats de pan op de brander.**
- Handhaaf de druk in de brandstoffles.** Voor een goede werking van de brander dient u iedere 10 minuten 10 slagen te pompen. Houd de brandstoffles stevig vast tijdens het pompen.

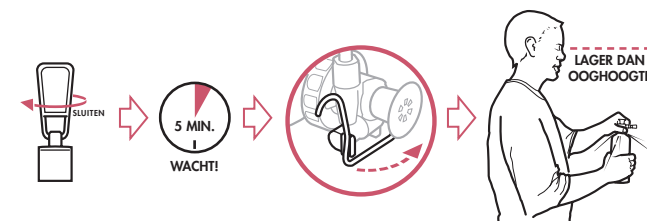


#### ⚠ WAARSCHUWING

Houd de brandstoffles uit de buurt van de brander en andere hittebronnen. Houd de brander en de brandstoffles gescheiden door middel van het hittedeksel. Een oververhitte brandstoffles kan exploderen en brandwonden of ander ernstig letsel veroorzaken. Gebruik nooit kookpannen met een diameter groter dan 23 cm. Grote kookpannen geven veel warmte af. Gebruik de brander nooit met lege of droge pannen. Gebruik alleen hittedeksel of diffusoren van MSR.

### 7 BRANDER UITSCHAKELEN

- Sluit de regellep van de pomp.** Er zal nog een kleine vlam te zien zijn tot de resterende brandstof op is.
- Wacht 5 minuten nadat de vlam is gedoofd om de brander te laten afkoelen.**
- Ontgrendel de grendelhaak en verwijder de brandstofleiding van de pomp.**
- Verlaag de druk in de brandstoffles en pak de brander weer in.** Houd de brandstoffles rechtop, uit de buurt van uw gezicht en eventuele hitte- of ontstekingsbronnen. Schroef de pomp langzaam los om de druk in de fles te verlagen. U kunt de pomp in een brandstoffles met verlaagde druk laten zitten als u de fles verplaatst of opslaat. De pomp mag ook worden verwijderd en vervangen door de dop van de brandstoffles.



#### ⚠ WAARSCHUWING

Sla brandstofflessen niet op in de buurt van ontstekingsbronnen zoals boilers, branders, waakvlammen, ovens en elektrische apparaten. Bewaar de brandstoffles goed afgesloten op een koele, goed geventileerde plaats. Wees uitermate voorzichtig wanneer u brandstof voor de brander opslaat.