

**GEFAHR**



- Dieser Kocher kann geruchloses Kohlenmonoxid erzeugen.
- Das Verwenden des Kochers in einem geschlossenen Bereich kann tödliche Folgen haben.
- Verwenden Sie diesen Kocher niemals im Wohnwagen, Zelt, Vorzelt, Auto, in Gebäuden oder anderen geschlossenen Bereichen.

# GEBRAUCHSANWEISUNG



## WINDPRO™ -KOCHER

### ZU IHRER SICHERHEIT

Bei Gasgeruch

1. Zünden Sie den Kocher nicht an.
2. Löschen Sie offenes Feuer.
3. Trennen Sie den Kocher von der Brennstoffkartusche.

Lagern oder verwenden Sie kein entflammbares Dämpfen in der Nähe von Kochern.

### ZU IHRER SICHERHEIT

Bei Gasgeruch

1. Zünden Sie den Kocher nicht an.
2. Löschen Sie offenes Feuer.
3. Trennen Sie den Kocher von der Brennstoffkartusche.

### WARNHINWEIS

Verwenden Sie den Kocher nicht: (1) wenn Sie diese Gebrauchsanleitung noch nicht gelesen und vollständig verstanden haben; (2) wenn Sie nicht bereit sind, einen brennenden und/oder heißen Kocher ständig zu überwachen; (3) wenn Brennstoff austritt; oder (4) wenn Sie bemerken, dass der Kocher nicht in einwandfreiem Zustand ist oder die Umgebung so beschaffen ist, dass die Verwendung des Kochers mit offener Flamme gefährlich ist. Werden diese Anweisungen nicht befolgt, kann eine Situation entstehen, die zu Feuer, Verbrennungen, schweren Verletzungen oder gar zum Tod führt.

Dieser Kocher ist ausschließlich dazu bestimmt, Wasser und Mahlzeiten im Freien (d. h. nicht in geschlossenen Räumen jeglicher Art, auch nicht im Zelt) zu erhitzen. Verwenden Sie den Kocher niemals zu einem anderen Zweck. Die Verwendung des Kochers in einem geschlossenen Raum oder zu einem anderen Zweck als der Erhitzung von Wasser oder Mahlzeiten kann Feuer, Verbrennungen oder schwere Verletzungen zur Folge haben und sogar tödlich sein.

Zerlegen Sie den Kocher nur gemäß dieser Gebrauchsanleitung. Verändern Sie den Kocher nicht. Durch das nicht vorschriftsgemäße Zerlegen oder Verändern des Kochers verfällt die Garantie. Darüber hinaus entstehen hieraus möglicherweise gefährliche Situationen, die Feuer, Verbrennungen, schwere Verletzungen oder sogar den Tod zur Folge haben können.

Verwenden Sie den Kocher nicht, wenn Teile fehlen oder beschädigt sind, und verwenden Sie keine Ersatzteile, die nicht speziell für Ihr Kochermodell geeignet sind. Durch die Verwendung des Kochers mit fehlenden oder beschädigten Teilen oder mit Teilen, die nicht speziell für das Kochermodell geeignet sind, entstehen möglicherweise gefährliche Situationen, die Feuer, Verbrennungen und schwere Verletzungen zur Folge haben und sogar tödlich sein können.

Stellen Sie den Kocher stets auf einer soliden, stabilen, ebenen Fläche auf, um ein Umkippen/Verschütten zu vermeiden. Ein Umkippen des Kochers kann eine Feuer, Verbrennungen, Verletzungen und sogar lebensgefährliche Situationen zur Folge haben.

Cascade Designs, Inc. gewährt lediglich eine Garantie für die Verwendung von korrekt dimensioniertem Kochgeschirr der Marke MSR®. Die Verwendung von Kochgeschirr einer anderen Marke erfolgt auf eigene Gefahr.



**MSR®**  
MOUNTAIN SAFETY RESEARCH®

Weitere Informationen erhalten Sie von:  
**Cascade Designs, Inc.**  
4000 First Avenue South, Seattle, WA 98134 USA  
1-800-531-9531 oder +1-206-505-9500  
www.msrgear.com

Gedruckt auf Recyclingpapier (Recyclinganteil: 30 %)

### BESCHRÄNKTE GARANTIE/BESCHRÄNKUNG DER RECHTSMITTEL UND HAFTBARKEIT

**USA und Kanada**

**Beschränkte Garantie, Cascade Designs, Inc. („Cascade“), garantiert dem ursprünglichen Eigentümer („Eigentümer“) bei normaler Verwendung und Wartung, dass das vorliegende Produkt („Produkt“) während der Lebensdauer des Produkts keine Material- und Verarbeitungsfehler aufweist.** Die Garantie für Material- und Verarbeitungsfehler verfällt, wenn das Produkt (i) auf irgendeine Art verändert, (ii) für andere Zwecke als die vorgesehenen verwendet oder (iii) falsch gewartet wurde. Die Garantie verfällt ebenfalls, wenn das Produkt (i) nicht gemäß den Anweisungen oder unter Nichtbeachtung der Warnhinweise verwendet wurde oder (ii) falsch oder nachlässig verwendet wurde.

Während der Garantiezeit werden alle Originalteile des Produkts, die laut Cascade einen Reklamationsantrag an Cascade Design, Inc. einreichen, repariert oder ersetzt. Dies ist das einzige Rechtsmittel des Eigentümers. Cascade behält sich das Recht vor, jedes Produkt, das nicht mehr hergestellt wird, durch ein neues Produkt mit vergleichbarem Wert und vergleichbaren Funktionen zu ersetzen. Ein zurückgeschicktes Produkt, das laut Cascade nicht mehr zu reparieren ist, geht in das Eigentum von Cascade über und wird nicht zurückgeschickt.

MIT AUSNAHME DER OBEN ANGEGBENEN BESCHRÄNKTEN GARANTIE UND SOWEIT GESETZLICH ZUGELASSEN GEBEN CASCADE, SEINE TOCHTERGESSELLSCHAFTEN UND SEINE ZULIEFERER KEINE WEITEREN GARANTIE, UND ZWAR WEDER AUSDRÜCKLICHER, NOCH STILLSCHWEIGENDER ART. ALLE WEITEREN GARANTIE, PFLICHTEN UND BEDINGUNGEN HINSEHLICH DER PRODUKTE WERDEN ABGELEHNT. DIESER AUSSCHLUSS GILT FÜR ALLE AUSDRÜCKLICHEN, STILLSCHWEIGENDEN ODER GESETZLICH FESTGEGEBENEN GARANTIE, PFLICHTEN ODER BEDINGUNGEN UND SCHLIESST UNTER ANDEREM STILLSCHWEIGENDE GARANTIE FÜR DIE EINWANDFREIHEIT, VERBODENDE MÄNGEL, DIE TAUGLICHKEIT FÜR EINEN BESTIMMTEN ZWECK UND DIE SCHRIFTLICHE BESCHREIBUNG EIN.

SCHRIKTESERVICE. Für die Inanspruchnahme von Leistungen im Rahmen dieser Garantie muss das Produkt, für das ein Garantieanspruch besteht, einem autorisierten Cascade-Händler vorgelegt werden. In den Vereinigten Staaten und Kanada können Garantieleistungen auch unter der folgenden Telefonnummer angefordert werden: 1-800-531-9531 (Mo - Fr 8.00 - 16.30 Uhr PT).

### GEFAHR



#### KOHLENMONOXID-, FEUER- und EXPLOSIONSGEFAHR

Das Verwenden von Kochern und Brennstoff birgt ernsthafte Gefahren. Unbeabsichtigt verursachtes Feuer, Explosionen und falsche Verwendung können Sachschäden und schwere Verbrennungen verursachen und zum Tode führen. Sie sind für Ihre eigene Sicherheit und die Sicherheit anderer verantwortlich. Handeln Sie verantwortungsbewusst.

Dieser Kocher darf nur IM FREIEN VERWENDET WERDEN. Verwenden Sie den Kocher niemals im Zelt, Vorzelt, Auto, in Gebäuden oder anderen geschlossenen Bereichen. Dieser Kocher verbraucht Sauerstoff und erzeugt giftiges und geruchloses Kohlenmonoxid. Dieser Kocher kann in der Nähe befindliche brennbare Materialien sowie entflammbare Flüssigkeiten oder Dämpfe entzünden. Das Verwenden des Kochers in einem geschlossenen Bereich kann zu schweren Verbrennungen oder zum Tod führen.

Halten Sie ausreichenden Abstand zwischen Kocher bzw. Kartusche und anderen Wärmequellen ein. Verwenden Sie niemals einen Outback Oven™ oder Kochgeschirr mit einem Durchmesser von mehr als 23 cm. Die Verwendung von zu großem Kochgeschirr kann eine Überhitzung der Brennstoffkartusche verursachen. Ein Überhitzen der Kartusche führt zur Explosion und unter Umständen zu schweren Verbrennungen oder zum Tod.

Der Kocher darf nicht von Kindern verwendet werden. Kinder müssen einen Mindestabstand von 3 m zum Kocher und zum Kochbereich einhalten und stets beaufsichtigt werden.

Die Verwendung des Kochers setzt voraus, dass alle Anweisungen und Warnhinweise GELESEN UND VERSTANDEN wurden und jederzeit BEFOLGT werden. Das Nichtbeachten der Warnhinweise und Anweisungen kann zu Sachschäden, schweren Verbrennungen oder anderen Verletzungen und zum Tod führen.

### BESCHRÄNKTE GARANTIE

Die gesetzliche Garantie gewährt dem Eigentümer bestimmte Rechte. Je nach Rechtsgebiet stehen dem Eigentümer unter Umständen weitere Rechte zu. Befolgen Sie immer genauestens alle Anweisungen zur Sicherheit, Anwendung, zum Betrieb und zur Wartung von Cascade-Produkten.

Die gesetzlichen Rechte der Kunden in der Europäischen Union werden nicht beeinträchtigt.

### NUR ZUR VERWENDUNG IM FREIEN



#### AGA 7303

Nominalrate:  
8229 kJ/h  
2,3 kW/h  
184 g/h

Vor dem Zusammenbauen und Verwenden des Kochers sollten Sie die gesamte Anleitung sorgfältig lesen und verstehen. Bewahren Sie die Anleitung auf, damit Sie in Zukunft darauf zurückgreifen können. Wenden Sie sich bei Problemen oder Fragen im Zusammenhang mit der Anleitung unter 1-800-531-9531 an Cascade Designs, Inc.

**ALLGEMEINE SICHERHEITSINFORMATIONEN**

Um schwere oder tödliche Verletzungen zu vermeiden, sollten Sie diesen Kocher erst verwenden, nachdem Sie ALLE Anweisungen und Warnhinweise in dieser Anleitung GELESEN UND VERSTANDEN haben.  
Dieser Kocher ist ein leichtes und kompaktes Gerät für das Kochen im Freien. Weitere Informationen zum Kochen im Freien erhalten Sie bei Ihrem Outdoor-Einzelhändler. Holen Sie sich vor Ihrer Unternehmung im Freien fachkundigen Rat.  
Sie sind für Ihre eigene Sicherheit und die Sicherheit der Mitreisenden in Ihrer Gruppe verantwortlich. Diese Anleitung soll nicht Ihr gesundes Urteilsvermögen ersetzen.

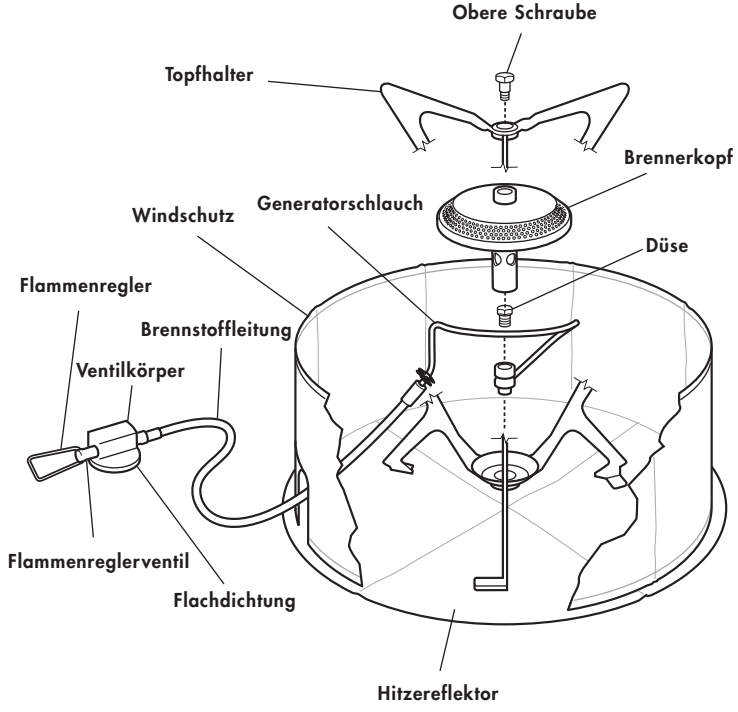
**Brennstoffkartusche – Sicherheit**

Dieser Kocher verwendet eine sehr leicht entflammare und explosive Flüssigbrennstoffkartusche. Verwenden Sie ausschließlich hochwertige Kartuschenbrennstoffmischungen von MSR® mit einem Mischungsverhältnis von 70 Butan/30 Propan oder 80 Isobutan/20 Propan mit EN 417-Zertifikat (113 g oder 227 g). Verwenden Sie keine anderen Gaskartuschen. Befolgen Sie für alle Brennstoffkartuschen die folgenden Sicherheitshinweise:

- Überzeugen Sie sich, dass keine Geräusche oder Gerüche auf austretendes Gas hinweisen. Austretendes Gas ist eine ernsthafte Gefahr. Flüssigbrennstoff ist unsichtbar und geruchlos, und starke Geruchszusätze können im Laufe der Zeit verfliegen. Lecks werden nicht immer anhand des Geruchs erkannt. Verwenden Sie den Kocher nicht, wenn er undicht oder beschädigt ist oder nicht ordnungsgemäß funktioniert.
- Überprüfen Sie, ob Kocher und Brennstoffkartusche sicher und fest verbunden sind. Verwenden Sie den Kocher oder die Kartusche nicht, wenn die Verbindung nicht sicher wirkt, oder wenn Sie austretendes Gas hören oder riechen. Bringen Sie den Kocher zum Suchen und Verschließen des Lecks an einen ausreichend belüfteten Ort mit sicherem Abstand zu Zündquellen. Suchen Sie Lecks nur im Freien, und verwenden Sie Seifenlauge. Verwenden Sie keine Flamme, um nach einem Leck zu suchen.
- Wechseln Sie die Kartusche nur im Freien und mit ausreichendem Abstand zu anderen Personen.
- Verwenden Sie keine Brennstoffkartuschen mit mehr als 227 g oder mit einer Höhe von mehr als 10 cm, da zu große Kartuschen die Stabilität des Kochers beeinträchtigen.
- Überprüfen Sie die Siegel, bevor Sie eine neue Brennstoffkartusche an den Kocher anschließen. Verwenden Sie den Kocher nicht, wenn die Siegel beschädigt oder abgenutzt sind.
- Halten Sie Kocher und Brennstoffkartusche von anderen Wärmequellen fern. Ein Überhitzen der Brennstoffkartusche kann zur Explosion oder zum Austreten von Brennstoff sowie zu schweren Verbrennungen oder zum Tod führen.
- Beachten Sie sämtliche Warnhinweise zur Verwendung und Lagerung von Brennstoffkartuschen.

**TEILEBEZEICHNUNGEN DES MSR® WINDPRO™-KOCHERS**

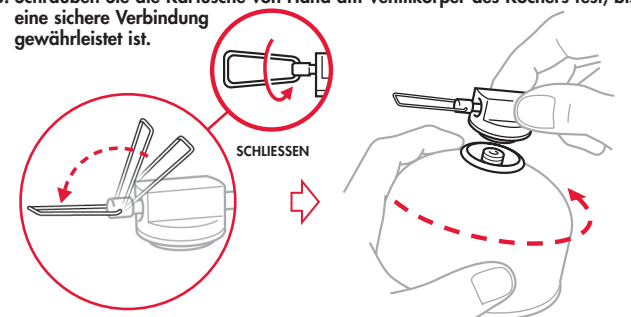
Machen Sie sich mit den Teilen des WindPro-Kochers und der folgenden Gebrauchsanleitung vertraut, bevor Sie den Kocher mit der Brennstoffkartusche verbinden. Verwenden Sie den Kocher ausschließlich gemäß der folgenden Gebrauchsanleitung.



**WINDPRO™-KOCHER – GEBRAUCHSANLEITUNG**

**1 VERBINDEN VON KOCHER UND KARTUSCHE**

1. Klappen Sie den Flammenregler aus.
2. Schließen Sie das Flammenreglerventil.
3. Schrauben Sie die Kartusche von Hand am Ventilkörper des Kochers fest, bis eine sichere Verbindung gewährleistet ist.

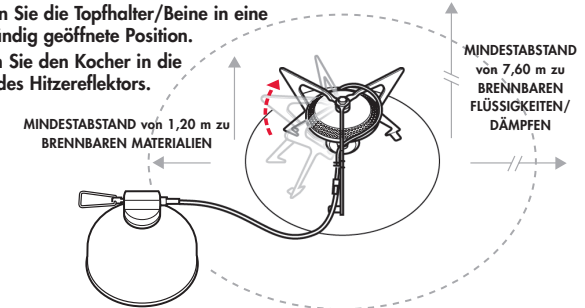


**⚠️ WARNHINWEIS**

Schrauben Sie die Brennstoffkartusche niemals zu fest auf den Kocher auf. Zu festes Aufschrauben kann zur Beschädigung des Kochers oder der Kartusche und damit zum Austreten von Brennstoff führen. Austretender Brennstoff kann Feuer, Verbrennungen sowie schwere und sogar tödliche Verletzungen zur Folge haben.  
Lassen Sie besondere Vorsicht walten, wenn Sie den Kocher bei Minustemperaturen verwenden. Bei Minustemperaturen kann eine Verhärtung der O-Ringe zum Austreten von Brennstoff führen. Prüfen Sie den Kocher vor und nach dem Anzünden auf Brennstofflecks. Die Verwendung eines undichten Kochers kann Feuer, Verbrennungen sowie schwere und sogar tödliche Verletzungen zur Folge haben.  
Halten Sie Kinder von Kocher und Brennstoff fern. Cascade Designs, Inc. empfiehlt einen Mindestabstand von drei Metern. Lassen Sie einen heißen oder brennenden Kocher niemals unbeaufsichtigt. Durch einen unbeaufsichtigten Kocher kann ein Feuer ausbrechen. Darüber hinaus besteht Verbrennungs-, Verletzungs- sowie Lebensgefahr für Kinder, Tiere und unachtsame Personen.

**2 AUFSTELLEN DES KOCHERS**

1. Sorgen Sie dafür, dass der Kochbereich frei von brennbaren Materialien sowie frei von entflammaren Flüssigkeiten und Dämpfen ist.
2. Stellen Sie die Kocherbaugruppe aus Stabilitätsgründen auf einer festen, stabilen und ebenen Fläche auf.
3. Drehen Sie die Topfhalter/Beine in eine vollständig geöffnete Position.
4. Stellen Sie den Kocher in die Mitte des Heizereffektors.

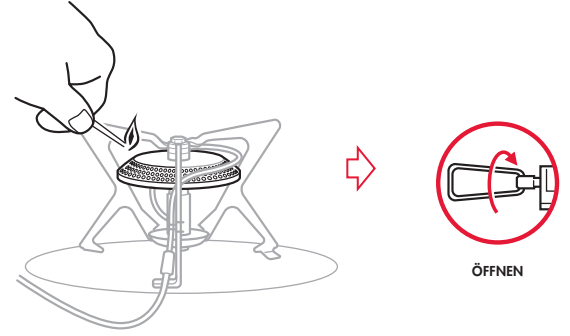


**⚠️ WARNHINWEIS**

Halten Sie einen Mindestabstand von 1,2 Metern zwischen brennbarem Material und dem brennenden Kocher oder einem Kocher ein, der gerade angezündet wird. Halten Sie einen Mindestabstand von 7,6 Metern zwischen entflammaren Flüssigkeiten oder Dämpfen und dem brennenden Kocher oder einem Kocher ein, der gerade angezündet wird. Durch diesen Kocher können sich brennbare Materialien sowie entflammare Flüssigkeiten und Dämpfe entzünden, was zu Feuer, Verbrennungen, Verletzungen oder lebensgefährlichen Situationen führen kann.  
Bewahren Sie die Brennstoffkartusche in sicherer Entfernung zum Brenner und anderen Wärmequellen auf. Positionieren Sie die angeschlossene Brennstoffkartusche möglichst weit vom Brenner entfernt. Wird die Kartusche in der Nähe des Brenners oder einer anderen Wärmequelle verwendet, kann dies die Explosion der Brennstoffkartusche, Feuer, Verbrennungen sowie schwere und sogar tödliche Verletzungen zur Folge haben.  
Zünden Sie den Kocher niemals bei geöffnetem Flammenreglerventil an. Ist das Flammenreglerventil geöffnet, schließen Sie es, und lüften Sie den Bereich, bevor Sie den Kocher anzünden. In einem nicht gelüfteten Bereich besteht Explosions- und dadurch Feuer-, Verbrennungs-, Verletzungs- und Lebensgefahr.

**3 ANZÜNDEN DES KOCHERS**

1. Halten Sie ein brennendes Streichholz/Feuerzeug über den Rand des Brennerkopfs.
2. Öffnen Sie das Flammenreglerventil (3/4 Drehung), um Brennstoff freizugeben und zu entzünden.
3. Regulieren Sie die Flamme mithilfe des Flammenreglerventils. Bei der besten Einstellung entsteht eine blaue Flamme.

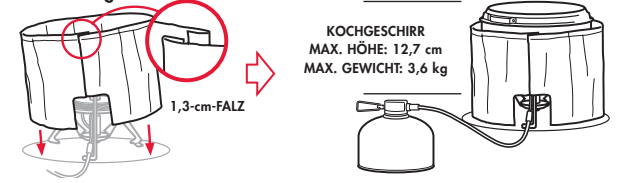


**⚠️ WARNHINWEIS**

Halten Sie Ihren Kopf bzw. Körper während des Anzünd- oder Kochvorgangs niemals über den Kocher. Aufgrund der offenen Flamme des Kochers besteht Feuer-, Verbrennungs-, Verletzungs- und sogar Lebensgefahr, wenn Sie Ihren Kopf oder Körper über den Kocher halten.

**4 VERWENDEN DES KOCHERS ZUM KOCHEN**

1. Stellen Sie den Windschutz auf. Falten Sie die Enden des Windschutzes zusammen. Bei einem Abstand von ca. 2,5 cm zwischen Windschutz und Kochgeschirr erzielen Sie eine optimale Leistung. Verwenden Sie den Windschutz bei jedem Wetter, um immer eine optimale Brennleistung zu erzielen.
2. Geben Sie geeignete Nahrungsmittel oder Flüssigkeit in das Kochgeschirr.
3. Stellen Sie das Kochgeschirr so auf den Kocher, dass sich die Flamme in der Mitte des Kochgeschirrs befindet.
4. Regulieren Sie die Hitze durch Drehen des Flammenreglerventils.



**⚠️ WARNHINWEIS**

Bewegen Sie niemals einen brennenden oder heißen Kocher. Löschen Sie stets die Flamme des Kochers, und lassen Sie ihn mindestens fünf Minuten abkühlen, bevor Sie ihn bewegen. Das Bewegen eines brennenden oder heißen Kochers kann Feuer, Verbrennungen sowie schwere und sogar tödliche Verletzungen zur Folge haben. Verwenden Sie nur Kochgeschirr mit einem Durchmesser von höchstens 23 cm. Stellen Sie niemals mehrere Kocher gemeinsam auf, und betreiben Sie niemals mehrere Kocher gleichzeitig. Stellen Sie niemals leeres oder trockenes Kochgeschirr auf den brennenden Kocher. Verwenden Sie nur von MSR hergestellte Heizereffektoren oder Flammenverteiler. Wird einer der hier genannten Punkte bei der Verwendung des Kochers nicht berücksichtigt, kann dies die Explosion der Brennstoffkartusche, Feuer, Verbrennungen sowie schwere und sogar tödliche Verletzungen zur Folge haben. Verwenden Sie nur korrekt dimensioniertes Kochgeschirr und kein Kochgeschirr, das für den Kocher (besonders für die Topfhalter) nicht geeignet ist (wie Kochgeschirr mit konvexem oder konkavem Boden, bestimmtes emailliertes Kochgeschirr usw.). Die Verwendung von nicht korrekt dimensioniertem oder ungeeignetem Kochgeschirr kann die Instabilität des Kochgeschirrs und/oder des Kochers zur Folge haben. Heißes Kochgeschirr oder dessen Inhalt kann bei Verschütten zu Feuer, Verbrennungen sowie zu schweren und sogar tödlichen Verletzungen führen.

**5 AUSSCHALTEN DES KOCHERS**

1. Schließen Sie nach dem Kochen das Flammenreglerventil.
2. Warten Sie nach dem Erlöschen der Flamme fünf Minuten, bis der Kocher abgekühlt ist.
3. Vergewissern Sie sich vor dem Entfernen der Gaskartusche, dass die Brenner erloschen sind.
4. Klappen Sie den Flammenregler ein.
5. Schließen Sie die Topfhalter.
6. Platzieren Sie die Kocherbaugruppe an einem Ort mit sicherem Abstand zu Zündquellen, und schrauben Sie die Kartusche ab.



**⚠️ WARNHINWEIS**

Vor der Lagerung muss die Verbindung zwischen Kocher und Kartusche getrennt werden. Wird die Kartusche vor der Lagerung nicht vom Kocher getrennt, tritt möglicherweise Brennstoff aus, was Feuer, Verbrennungen sowie schwere und sogar tödliche Verletzungen zur Folge haben kann. Lagern Sie Brennstoffkartuschen stets an einem gut belüfteten Ort und in ausreichendem Abstand zu Wärme- oder Zündquellen wie Warmwasserbereitern, Kochern, Zündflammen, Brennern oder Bereichen mit einer Temperatur über 49 °C. Die Lagerung von Brennstoffkartuschen in der Nähe einer Wärme- oder Zündquelle oder bei einer Temperatur von über 49 °C kann die Explosion der Kartusche und damit Feuer, Verbrennungen sowie schwere und sogar tödliche Verletzungen zur Folge haben.

**FEHLERBEHEBUNG**

Problem	Geringe Leistung	Grund	Lösung
Schwache Flammen	Zu wenig Brennstoff	Ersetzen Sie die Kartusche.	
Kocher lässt sich nicht anzünden	Kalte Kartusche	Ersetzen Sie die Kartusche.	
	Windige Bedingungen	Verwenden Sie den Windschutz.	
	Leere Kartusche	Ersetzen Sie die Kartusche.	

Die Wartung des Kochers darf ausschließlich durch von Cascade Designs, Inc. autorisierte Personen erfolgen. Bei Fragen zu dieser Gebrauchsanleitung, zum Kocher, zu Ersatzteilen oder zu Reparaturen wenden Sie sich an:  
Cascade Designs, Inc., USA: **1-800-531-9531** oder **+1-206-505-9500**  
Cascade Designs, Ltd., Irland: **(+353) 21-4621400**  
**www.msrgear.com | info@casadedesigns.com**